



**S.O.S. Servizio Operativo Sanitario**

**BILANCIO**  
***ASSOCIAZIONE***  
***S.O.S.***  
***Servizio Operativo***  
***Sanitario***  
**al 31.12.2010**



## INDICE

Indice	Pag.	1
Parte prima: la dimensione istituzionale	Pag.	3
<input type="checkbox"/> Mission/carta dei valori	Pag.	4
<input type="checkbox"/> Assetto organizzativo	Pag.	6
<input type="checkbox"/> Carta dei servizi	Pag.	8
Parte seconda: la dimensione economica	Pag.	13
<input type="checkbox"/> Stato Patrimoniale	Pag.	14
<input type="checkbox"/> Rendiconto Gestionale	Pag.	17
<input type="checkbox"/> Tabelle esplicative	Pag.	20
<input type="checkbox"/> Nota integrativa al bilancio 2010	Pag.	23
<input type="checkbox"/> Relazione sulla gestione	Pag.	35
<input type="checkbox"/> Bilancio di previsione 2011	Pag.	42
<input type="checkbox"/> Relazione dei revisori dei conti	Pag.	47
Parte terza: la dimensione sociale	Pag.	49
<input type="checkbox"/> Relazione di missione	Pag.	49

## Parte prima la dimensione istituzionale

Carissimi soci,  
vi presentiamo il bilancio dell'associazione S.O.S. Servizio Operativo Sanitario dell'anno 2010.

Il perseguimento delle finalità istituzionali nel tempo pone l'esigenza di monitorare costantemente il circuito che si instaura tra l'acquisizione di risorse e le finalità erogative da parte dell'associazione.

L'aridità delle cifre desumibili da un bilancio consuntivo non consente di esprimere un giudizio circa il grado di efficacia nel perseguimento delle finalità istituzionali di S.O.S. In particolar modo, si osserva come gli oneri e i proventi che trovano rappresentazione nel rendiconto gestionale non includono realmente tutte le energie consumate e le utilità ottenute attraverso lo svolgimento dell'attività quotidiana. Restano non valorizzate, per esempio, le risorse utilizzate perché non sono state acquisite mediante ordinari atti di scambio economico, e non trovano quantificazione i benefici arrecati ai destinatari dell'attività erogativi perché non monetizzabili.

Le informazioni di carattere economico e finanziario, contenute nei prospetti di bilancio vanno quindi opportunamente integrate da informazioni che evidenziano la rispondenza dei risultati raggiunti rispetto agli obiettivi prefissati e l'attitudine ad operare in modo duraturo. Il fine per cui è sorto e vive S.O.S. è riconosciuto dalla società stessa come meritevole di tutela e l'organizzazione deve garantire alla collettività la miglior gestione possibile della risorsa volontariato in termini sia di efficacia dell'azione che di durabilità nel tempo. Si è resa pertanto necessaria l'elaborazione di opportuni resoconti che integrando i dati economico - finanziari, ne supportano l'interpretazione e al contempo favoriscono la formulazione di giudizi di carattere meta-economico.

Il bilancio viene elaborato con un percorso a tappe:

1. parte prima: la dimensione istituzionale
  - dichiarazione della MISSION dell'associazione, carta dei valori dell'associazione
  - assetto organizzativo
  - carta dei servizi
2. parte seconda: la dimensione economica - bilancio chiuso al 31.12.2010 composto di:
  - Stato patrimoniale
  - Rendiconto gestionale
  - Nota esplicativa
  - Relazione sulla gestione
  - Bilancio di previsione 2011
  - Relazione dei revisori dei conti
3. parte terza: la dimensione sociale
  - Relazione di missione



**S.O.S. Servizio Operativo Sanitario**

## MISSION – CARTA DEI VALORI

L'Associazione di Pubblica Assistenza<sup>1</sup> "Servizio Operativo Sanitario" con sigla "S.O.S.", è stata fondata il 19 aprile 1990 da un progetto sviluppato da un gruppo di venti volontari. Nell'atto costitutivo S.O.S. è nata come "un'associazione volta al servizio di ambulanza per il soccorso ed il trasporto di feriti e malati" in risposta alla necessità di un servizio di primo soccorso nel comune di Sona e nelle zone limitrofe.

Nello Statuto iniziale, l'associazione è definita come "apartitica e aconfessionale; i principi ispiratori si ritrovano in: Umanità, Solidarietà, Imparzialità e Volontariato, non ha fine di lucro e ha come scopo esclusivo il perseguimento di finalità di pubblica utilità, operando nei settori dei servizi sociali di competenza regionale a norma del D.P.R. 24 Luglio 1977 n.616 e della Legge della Regione Veneto del 15 dicembre 1982 n.55". Questi valori sono tuttora i principi di riferimento.

Oggi, l'attività svolta dall'associazione si può riassumere nei seguenti punti:

- espletamento del servizio di primo soccorso e trasporto infermi;
- attività di educazione sanitaria;
- attività di assistenza socio - sanitaria;
- diffusione dei principi fondamentali per il primo soccorso;
- intervento di soccorso in caso di calamità naturali.

La *mission* dell'Associazione S.O.S. è stata dichiarata e approvata dall'Assemblea dei soci tenutasi in data 25 marzo 2008:

**"S.O.S. è una ONLUS che si occupa di Assistenza Sanitaria extraospedaliera e di attività di Protezione Civile. La nostra priorità è garantire interventi qualificati, efficaci ed efficienti. Siamo consci che ciò rappresenta l'aspetto più importante del nostro servizio. Ci impegniamo con le nostre risorse umane e tecniche a tutelare l'integrità della vita dell'uomo. Nel prestare il nostro servizio ci ispiriamo alla nostra carta dei valori. Ci guida una forte sensibilità al valore della vita in tutte le sue manifestazioni"**

**Lo slogan → "ESSERE ED ESSERCI "**

Sempre nella stessa Assemblea è stata approvata la **Carta dei Valori** dell'Associazione qui di seguito riportata:

**"Riferimento fondamentale di ogni azione in ambito sanitario è la Costituzione della Repubblica Italiana, che all'articolo 32 afferma: "La Repubblica tutela la salute con diritto fondamentale dell'individuo e della collettività e garantisce cure gratuite agli indigenti":**

*Nel suo operato, per tutelare i diritti del cittadino, l'associazione S.O.S. Servizio Operativo Sanitario si ispira alla propria **carta dei valori** di:*

- **Solidarietà:**

<sup>1</sup> L'associazione è giuridicamente riconosciuta dal 1991 (ai sensi dell'art. 14 del codice civile e segg.), e organizzazione di volontariato iscritta nel Registro Generale della Regione Veneto (requisito essenziale per poter operare in regime di convenzione). Con l'emanazione del Decreto legislativo n. 460 del 4 dicembre 1997, l'associazione è stata riconosciuta ONLUS (Organizzazione Non Lucrativa di Utilità Sociale) di diritto.

*"siamo solidali con i pazienti che assistiamo e con i loro familiari, con la cittadinanza e con i colleghi. Ne condividiamo le difficoltà, le esigenze e le aspettative di qualità di servizio"*

- **Rispetto:**

*"consideriamo il rispetto verso i pazienti, i colleghi, la cittadinanza e le istituzioni come uno degli aspetti più importanti del nostro agire. Ci adoperiamo affinché le nostre azioni siano improntate al rispetto dell'altro. Tale rispetto ci porta a comprendere, a non giudicare e a supportare le persone nelle loro difficoltà"*

- **Equità:**

*"nel prestare il nostro servizio ci ispiriamo a principi di equità, che ci impegnano a non fare distinzione di razza, sesso, religione e status sociale tra le persone che assistiamo "*

- **Professionalità**

*"perseguiamo il miglioramento continuo attraverso la formazione e la preparazione. Siamo consci che il tipo di servizio che svolgiamo richiede attenzione e preparazione, pertanto l'addestramento e le periodiche esercitazioni sono alla base della nostra preparazione "*

- **Spirito di squadra**

*"ci sosteniamo a vicenda nello svolgimento del servizio. Siamo consci che un buon affiatamento e coordinamento di squadra aiuta a qualificare e concretizzare il servizio che svolgiamo"*

- **Riservatezza**

*"manteniamo la massima riservatezza riguardo ai servizi che svolgiamo e alle informazioni sensibili di cui entriamo in possesso. Ci impegniamo a non divulgare all'esterno fatti o cose inerenti il nostro servizio"*

Le caratteristiche dello Statuto sono in linea con i requisiti richiesti dalla legge n. 266/91: democraticità della struttura, assoluta gratuità delle cariche associative, impossibilità di qualsiasi rapporto avente carattere patrimoniale da parte degli associati, generico obbligo di rendicontazione contabile.

L'assetto istituzionale dell'associazione si evince analizzando lo Statuto, che prevede la presenza di quattro organi di governo:

- Assemblea dei soci;
- Presidente;
- Consiglio Direttivo;
- Collegio dei Revisori dei Conti.

Tutti gli organi di governo (Presidente, Consiglio Direttivo, Revisori) sono elettivi e non retribuiti; vi sono clausole di accesso, cioè sono richiesti dei requisiti per poter far parte di ciascun organo.

L'Assemblea dei Soci è l'organo con potere volitivo composto da tutti gli aderenti all'associazione che sottoscrivono la quota associativa entro i termini fissati annualmente. L'assemblea è l'organo che ha il compito di approvare i bilanci, fissare l'ammontare della quota associativa, approvare e modificare le linee programmatiche, il regolamento generale, i regolamenti di funzionamento dei servizi, approvare (con una maggioranza dei 2/3) le modificazioni allo Statuto.

Le altre cariche sono elettive.

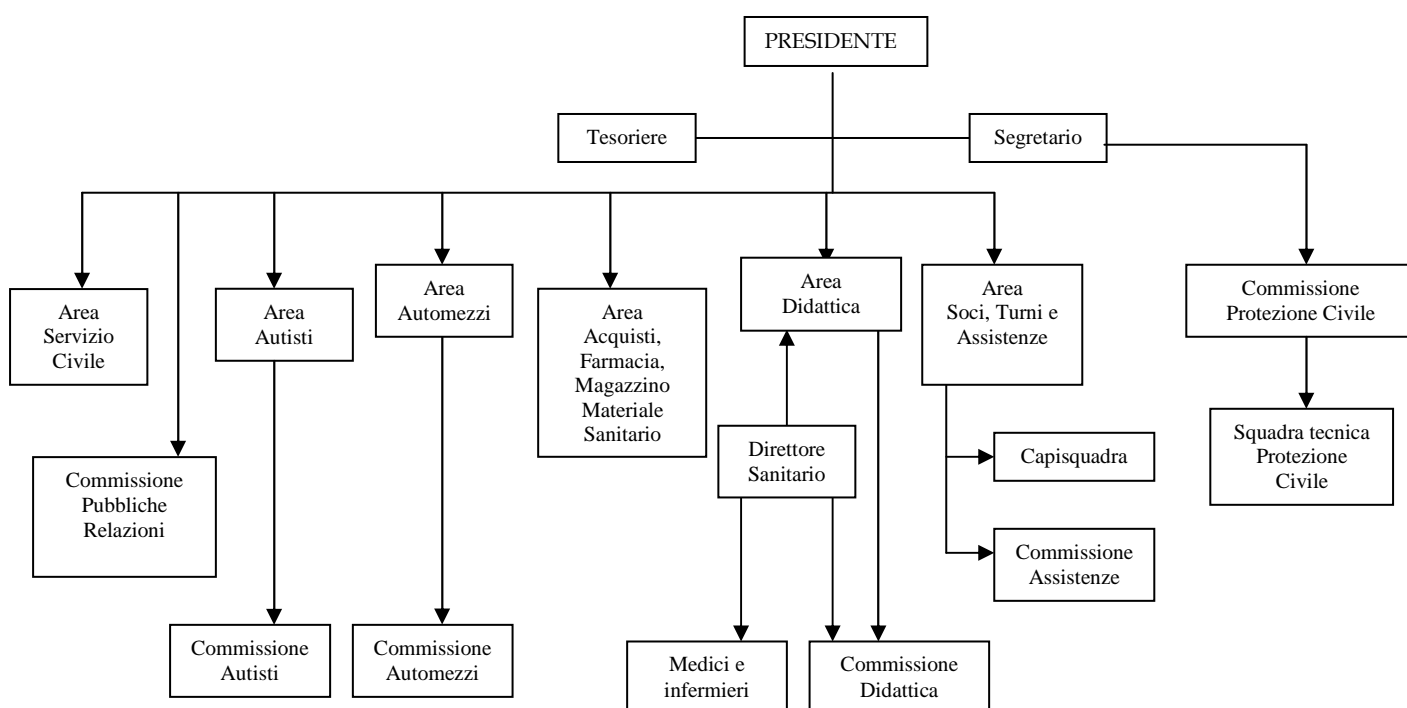
Il Consiglio Direttivo è composto da 9 membri, eletti tra l'assemblea degli aderenti, dura in carica due anni ed ha il compito di eseguire i deliberati dell'assemblea, adottare tutti i provvedimenti necessari alla gestione dell'associazione, stipulare contratti, convenzioni, accordi, aderire ad altre organizzazioni di volontariato.

Il Consiglio Direttivo elegge tra i propri componenti il Presidente dell'associazione, un vicepresidente, un segretario ed un tesoriere. Anche il Presidente dura in carica due anni ed ha la legale rappresentanza dell'associazione, sottoscrive tutti gli atti e i contratti, inoltre presiede l'assemblea dei soci. Il Presidente si occupa in particolar modo di curare i rapporti con gli enti con i quali l'associazione ha stipulato delle convenzioni.

Il Collegio dei Revisori dei Conti è composto di tre membri effettivi e due supplenti e dura in carica tre anni. All'interno del Collegio è nominato un Presidente. Questo organo ha il compito di verificare, almeno

semestralmente la regolare tenuta della contabilità e lo stato della cassa. Verifica altresì il bilancio consuntivo ed esprime un parere su quello preventivo.

Tutte le persone coinvolte negli organi societari istituzionali partecipano all'attività organizzata dell'associazione. L'assetto organizzativo può essere ricondotto ad una struttura gerarchico-funzionale con tre livelli gerarchici di sviluppo verticale e otto in orizzontale.



Sono soci tutti coloro che versano la quota associativa annuale; quindi il numero dei soci varia di anno in anno. Attualmente **i soci sono 152** e si possono dividere in **due categorie**:

- **28 soci sostenitori**, il cui rapporto con l'associazione consiste nel versamento della quota associativa e nella partecipazione alle assemblee;
- **124 soci attivi**, cioè i soccorritori volontari che prestano servizio sulle ambulanze e in protezione civile, la cui figura è disciplinata dettagliatamente nel regolamento generale, e che versano la quota associativa annuale.

I soggetti cui spetta il governo dell'associazione, portatori di interessi economici e non economici:

- a) *soggetti assistiti*, cioè la collettività esprime condizioni di bisogno che l'associazione cerca di soddisfare;
- b) *soci volontari*, disposti a cedere gratuitamente il loro tempo, le proprie competenze manageriali e tecniche;
- c) *soci sostenitori* che conferiscono annualmente una quota fissa e che sono coinvolti nella gestione poiché partecipano alle assemblee con diritto di voto.

Tutti gli altri interessi sono soddisfatti come dei vincoli per poter perseguire il fine istituzionale. Tali interessi fanno capo a:



**S.O.S. Servizio Operativo Sanitario**

- 1) *prestatori di lavoro dipendente e autonomo*, la cui retribuzione è fissata per effetto di convenzioni, o secondo i livelli di mercato;
- 2) *benefattori e finanziatori*, che possono essere sia persone fisiche che imprese private, che erogano risorse finanziarie senza la possibilità di controllarne l'impiego;
- 3) *l'A.S.L.22, l'Azienda Ospedaliera, l'A.S.L. 20, il Comune di Castelnuovo e il Comune di Sona* legate all'associazione in virtù di convenzioni;
- 4) *i volontari in servizio civile*;
- 5) *altri rappresentanti della comunità locale* interessati all'attività dell'associazione.



## CARTA DEI SERVIZI

### I SERVIZI OFFERTI

- 1) servizio di urgenza ed emergenza
- 2) trasferimenti, dimissioni, ricoveri e visite ospedaliere con ambulanza
- 3) assistenza con ambulanza a manifestazioni sportive, fiere, sagre ed eventi di massa
- 4) attività di Protezione Civile
- 5) corsi di primo soccorso e di educazione sanitaria

### MODALITA' DI UTILIZZO DEI SERVIZI

- **servizio di urgenza ed emergenza**

Per ricoveri urgenti, gravi malori, incidenti stradali, domestici e sul lavoro ed in ogni situazione certa o presunta di pericolo di vita telefonare al 118 (è la centrale operativa che coordina le richieste di emergenza ed urgenza sanitaria di tutta la provincia).

Il servizio è in convenzione esclusiva con l'ASL 22 con le seguenti modalità:

- emergenza con ambulanza medicalizzata: chiamata diretta esclusiva dal 118 tutti i giorni feriali dalle 19.30 alle 06.30, dal venerdì dalle 19.30 al lunedì alle 06.30 servizio H 24
- emergenza con ambulanza infermierizzata: chiamata diretta esclusiva dal 118 tutti i giorni feriali dalle 07.30 alle 19.30

Per la cittadinanza il servizio è disponibile telefonando al 118.

- **trasferimenti, dimissioni, ricoveri e visite ospedaliere con ambulanza**

Il servizio è in convenzione a chiamata con l'ASL 22 e l'Azienda Ospedaliera di Verona con le seguenti modalità:

- chiamata diretta ai numeri: 347 7335626 – 045.6081330
- nei giorni feriali dalle 08.00 alle 18.00

Per la cittadinanza il servizio è disponibile:

- a chiamata diretta ai numeri:
  - CELL: 347 7335626
  - TEL. 045.6081330
- E-mail: [diurno@sos-sona.it](mailto:diurno@sos-sona.it)
- nei giorni feriali dalle 08.00 alle 18.00

- **assistenza con ambulanza a manifestazioni sportive, fiere, sagre ed eventi di massa**

Il servizio è a disposizione della cittadinanza con le seguenti modalità:

- almeno un mese prima dell'evento
- a chiamata diretta
  - CELL.: 340 9067473
  - TEL.: 045 6081330
  - e.mail [servizi-sportivi@sos-sona.it](mailto:servizi-sportivi@sos-sona.it)



- **attività di Protezione Civile**

Il servizio è a disposizione delle istituzioni: Comune, Provincia, Regione, Dipartimento di Protezione Civile e viene svolto con le seguenti modalità:

- allertamento per emergenze mediante chiamata diretta
- partecipazione ad esercitazioni o eventi di massa programmati (avvisare almeno un mese prima)
- reperibilità 24 H su 24

L'attività di protezione civile viene svolta in ambito sanitario mediante l'allestimento di due P.M.A. di I livello. Viene altresì svolto un servizio di supporto alle forze dell'ordine relativamente alla viabilità direttamente su allertamento da parte degli organismi competenti.

Dal 2011 sarà operativa una cucina da campo con una capacità operativa di 250/500 pasti completi caldi all'ora

Modalità di fruizione del servizio:

- allertamento mediante chiamata diretta da parte degli organi competenti.

I numeri di riferimento sono:

- FAX: 045 6081000
- CELL: 348 2450055
- E.MAIL. [protezione.civile@sos-sona.it](mailto:protezione.civile@sos-sona.it)

## **6) corsi di primo soccorso e di educazione sanitaria**

Il servizio è a disposizione dell'intera cittadinanza e viene svolto mediante:

- corsi di formazione sul primo soccorso (diretto all'intera cittadinanza ma destinato a formare soccorritori di ambulanza)
- corsi di formazione sul primo soccorso (elementi di base)
- corsi D.Lgs 81/08

Il servizio si può contattare alla e.mail [formazione@sos-sona.it](mailto:formazione@sos-sona.it)

## **STANDARD DI QUALITA'**

L'associazione S.O.S. SERVIZIO OPERATIVO SANITARIO garantisce i seguenti standard di qualità:

### **Formazione e gestione dei soccorritori:**

- tutto il personale che opera a bordo delle ambulanze e addetto all'assistenza del paziente ha seguito almeno un corso BLS di cui all'allegato B alla DGR N. 1080 del 17/04/2007
- tutto il personale addetto alla guida dell'ambulanza ha svolto un corso di formazione specialistico
- corsi di aggiornamento annuali obbligatori per tutti i soccorritori
- l'associazione ha stipulato un'assicurazione per gli infortuni del personale, la responsabilità civile verso terzi per danni conseguenti agli interventi
- durante gli interventi di soccorso e assistenza è sempre presente o una figura professionale o un operatore abilitato BLS
- durante gli interventi di trasporto l'ambulanza opera con un minimo di due persone, mentre durante gli interventi di soccorso l'ambulanza opera con un minimo di tre persone
- programmazione mensile dei turni con regole di turnazione

## **Attrezzature e mezzi**

- sulle ambulanze sono sempre presenti le seguenti attrezzature:
  - sistema di erogazione dell'ossigeno
  - barella a carrello retrattile
  - aspiratore di secreti
  - materiale sanitario per l'assistenza respiratoria di base
  - materiale per disinfezione e medicazione
  - strumenti di immobilizzazione del rachide cervicale e degli arti
  - tavola spinale
  - defibrillatore semiautomatico (con monitor multiparametro se presente a bordo una figura professionale)
  - barella a cucchiaio con set di cinture
  - sedia portantina
  - materassino a depressione
  - telo portaferiti
  - bombola per O2 portatile
  - zaino di soccorso avanzato con materiale sanitario per la rianimazione asportabile dal mezzo
  - dotazione farmacologica di base con relativa check-list
  - dispositivi di protezione individuali prescritti dalle normative
  - estintore
  - sistema di condizionamento
  - telefono cellulare e apparato radio connesso alla rete locale della Centrale Operativa del SUEM
- i mezzi:
  - sono omologati ai sensi delle normative vigenti
  - allestimento, impiantistica, e dotazione di bordo rispondono alle normative vigenti

### **Igiene**

- pulizia quotidiana dei locali, delle attrezzature e delle ambulanze
- sanificazione e disinfezione periodica degli ambienti, mezzi e materiali
- smaltimento dei rifiuti speciali secondo le norme vigenti

### **Sicurezza**

- particolare attenzione alle norme di sicurezza con attuazione di misure preventive
- presenza di dispositivi di protezione individuali prescritti dalle normative
- attuazione del manuale ex D.Lgs. 81/80.

### **Raccolta valutazione degli utenti**

- segnalazione eventuali disfunzioni da riportare su un apposito modulo disponibile presso la sede dell'associazione o scaricabile dal sito internet o richiedibile direttamente agli operatori durante i servizi
- rilevazione periodica del gradimento degli utenti relativamente ai servizi erogati tramite un apposito questionario.

### **DIRITTI DEI CITTADINI**

Il cittadino che usa i servizi erogati dall'Associazione ha il diritto di:

- essere assistito con premura, cortesia e attenzione, nel rispetto della persona e della sua dignità;
- essere sempre chiamato con il proprio nome e cognome;

- ottenere informazioni tempestive e corrette sull'accesso ai servizi e di poter identificare gli operatori con i quali entra in contatto;
- ottenere riservatezza sui propri dati personali, generali e riguardanti la malattia;
- proporre osservazioni e reclami per i quali esista una procedura certa di istruttoria ed ottenere una risposta;

### **DOVERI DEI CITTADINI**

Il cittadino che usa i servizi dell'Associazione ha il dovere di:

- mantenere un comportamento responsabile in ogni momento, collaborando con tutti gli operatori sanitari;
- comportarsi con rispetto e fiducia nei confronti del personale sanitario, come premessa indispensabile per l'impostazione di un corretto rapporto assistenziale;
- informare con tempestività gli operatori sulla propria intenzione di rinunciare a prestazioni di servizio o della scelta di essere portato presso diversa struttura sanitaria rispetto quella consigliata dagli operatori sanitari;
- rispettare gli ambienti, le attrezzature, gli automezzi e gli arredi dell'Associazione, considerandoli patrimonio di tutti;
- rispettare le indicazioni relativi all'utilizzo dei servizi.

### **TUTELA DEL CITTADINO**

Tra gli scopi della Carta dei Servizi vi è quello di garantire ai Cittadini, utenti del servizio erogato, la possibilità di tutelarsi verso qualsiasi disservizio o comportamento lesivo. Per raggiungere questi obiettivi è stato istituito un'apposito organismo:

#### **Ufficio Relazioni con il Pubblico (URP)**

E' il punto di incontro tra l'utente e l'Associazione. Sue funzioni principali sono:

- Fornire informazioni sulle modalità di utilizzo dei servizi, sugli atti amministrativi, sui responsabili dei procedimenti e sui tempi di conclusione dei procedimenti;
- Accogliere segnalazioni e reclami contro atti e comportamenti che impediscono o limitano la fruibilità delle prestazioni;
- Monitorare sistematicamente i bisogni ed i livelli di soddisfazione degli utenti verso i servizi dell'Associazione e proporre adeguamenti e correttivi per migliorare la qualità delle prestazioni;
- Collaborare all'aggiornamento della Carta dei Servizi, verificandone l'adeguatezza rispetto le esigenze dell'utenza.

*Modalità di accesso* -- all'Ufficio Relazioni con il Pubblico si accede:

- Di persona (previo appuntamento)
- Telefonicamente
- Inviando una lettera a mezzo servizio postale o un fax all'indirizzo dell'Associazione.

Cittadini, organismi di tutela possono inviare all'Ufficio Relazioni con il Pubblico segnalazioni, richieste e reclami, ai quali viene data, quando è possibile, una risposta immediata.

Nei casi complessi l'Ufficio Relazioni con il Pubblico acquisisce la documentazione necessaria ed ogni elemento utile per consentire al Legale Rappresentante dell'Associazione di predisporre una risposta esauriente. L'Ufficio Relazioni con il Pubblico provvede inoltre al riesame del reclamo se l'interessato prova di non essere fondamentalmente soddisfatto della risposta.



**S.O.S. Servizio Operativo Sanitario**

La sede dell'**Ufficio Relazioni con il Pubblico** è:

c/o sede **ASSOCIAZIONE S.O.S. SERVIZIO OPERATIVO SANITARIO**

Piazza della Vittoria, 10 – 37060 Sona - Verona

Orari di accesso: dal lunedì al venerdì dalle ore 08,00 alle ore 14,00 (previo appuntamento)

Contatto telefonico: dal lunedì al venerdì dalle ore 08,00 alle 14,00

Tel 045.6081330 – Fax. 045.6081000 – E.mail [pubblicherelazioni@sos-sona.it](mailto:pubblicherelazioni@sos-sona.it)

### **DIFFUSIONE DELLA CARTA**

L'associazione S.O.S. Servizio Operativo Sanitario diffonde la carta dei servizi tramite:

- sito internet: [www.sos-sona.it](http://www.sos-sona.it)
- distribuzione di copie su supporto cartaceo
- pubblicazione sul giornale Il Baco da Seta

### **ADESIONI ED ASSOCIAZIONI**

- C.O.P.ASS.
- Federazione del Volontariato di Verona ONLUS (ente gestore del CSV di Verona)
- I.I.D. Istituto Italiano della Donazione



**S.O.S. Servizio Operativo Sanitario**

## Parte seconda la dimensione economica



**S.O.S. Servizio Operativo Sanitario**

# STATO PATRIMONIALE 2010

STATO PATRIMONIALE	2010	2009
<b>ATTIVO</b>		
<b>A) CREDITI VERSO ASSOCIATI PER VERSAMENTO QUOTE</b>		
<b>B) IMMOBILIZZAZIONI</b>	<b>216.737,73</b>	<b>180.615,28</b>
<i>I) - IMMOBILIZZAZIONI IMMATERIALI</i>	1.092,00	1.404,00
1) Costi di impianto e ampliamento	-	-
2) costi di ricerca, di sviluppo e di pubblicità	1.092,00	1.404,00
3) costi di brevetto industriale e diritti di utilizzazione delle opere dell'ingegno	-	-
4) concessioni, licenze, marchi e diritti simili	-	-
5) avviamento	-	-
6) immobilizzazioni in corso e acconti	-	-
7) altre	-	-
<i>II) - IMMOBILIZZAZIONI MATERIALI</i>	<b>215.645,73</b>	<b>179.211,28</b>
1) terreni e fabbricati		
2) impianti e attrezzature	102.352,07	32.912,28
3) altri beni	113.293,66	146.299,00
4) immobilizzazioni in corso e acconti		
<i>III) - IMMOBILIZZAZIONI FINANZIARIE con separata indicazione per ciascuna voce dei crediti degli importi esigibili entro l'esercizio successivo</i>	-	-
1) partecipazioni in imprese collegate e controllate	-	-
2) partecipazioni in imprese diverse	-	-
3) crediti	-	-
4) altri beni	-	-
<b>C) ATTIVO CIRCOLANTE</b>	<b>147.615,62</b>	<b>136.645,00</b>
<i>I) Rimanenze</i>	-	-
1) materie prime, sussidiarie e di consumo,	-	-
2) prodotti in corso di lavorazione e semilavorati	-	-
3) lavori in corso su ordinazione	-	-
4) prodotti finiti e merci	-	-
5) materiale generico contribuito da terzi e da utilizzare in occasione di attività di fund-raising	-	-
6) acconti;	-	-
<i>II) Crediti, con separata indicazione, per ciascuna voce, degli importi esigibili entro l'esercizio successivo</i>	<b>128.344,45</b>	<b>104.029,06</b>
1) verso clienti	98.885,19	99.885,42
2) crediti per liberalità da ricevere	25.400,00	1.037,29
3) crediti verso aziende non profit collegate o controllate		-
4) crediti verso imprese collegate o controllate		-
4) crediti verso altri	4.059,26	3.106,35
- di cui oltre l'esercizio successivo	206,58	206,58
<i>III) Attività finanziarie che non costituiscono immobilizzazioni</i>	-	-
1) partecipazioni	-	-
2) altri titoli	-	-
<i>IV) Disponibilità liquide</i>	<b>19.271,17</b>	<b>32.615,94</b>
1) depositi bancari e postali	17.863,15	30.959,16
2) assegni		
2) denaro e valori in cassa	1.408,02	1.656,78
<b>D) RATEI E RISCONTI</b>	<b>8.803,34</b>	<b>8.294,15</b>
<b>TOTALE</b>	<b>373.156,69</b>	<b>325.554,43</b>

<b>PASSIVO E PATRIMONIO NETTO</b>		
<b>A) PATRIMONIO NETTO</b>	<b>2010</b>	<b>2009</b>
<b>I) Patrimonio libero</b>	<b>120.690,02</b>	<b>137.797,68</b>
1) risultato gestionale esercizio in corso (positivo o negativo)	- 17.107,66	3.691,66
2) risultato gestionale da esercizi precedenti	137.797,68	134.106,02
3) Riserve statutarie	-	-
4) contributi in conto capitale liberamente utilizzabili	-	-
<b>II) Fondo di dotazione (se previsto)</b>		
<b>III) Patrimonio vincolato</b>	<b>-</b>	<b>5.488,00</b>
1) Fondi vincolati destinati da terzi	-	5.488,00
2) fondi vincolati per decisione degli organi istituzionali	-	-
3) Contributi in conto capitale vincolati da terzi	-	-
4) Contributi in conto capitale vincolati dagli organi istituzionali	-	-
4) Riserve vincolate (per progetti specifici o altro)	-	-
<b>B) FONDI PER RISCHI E ONERI</b>		
1) per trattamento di quiescenza e obblighi simili		
2) altri		
<b>C) TRATTAMENTO DI FINE RAPPORTO DI LAVORO SUBORDINATO</b>	<b>26.328,34</b>	<b>22.161,45</b>
<b>D) DEBITI CON SEPARATA INDICAZIONE, PER CIASCUNA VOCE, DEGLI IMPORTI ESIGIBILI OLTRE L'ESERCIZIO SUCCESSIVO</b>		
	<b>226.138,33</b>	<b>160.107,30</b>
1) Titoli di solidarietà ex art. 29 del D.Lgs. N. 460;	-	-
2) debiti per contributi ancora da erogare	810,00	-
3) debiti verso banche	56.973,05	66.072,87
- di cui oltre l'esercizio successivo	16.195,58	25.392,87
4) debiti verso altri finanziatori	-	-
5) acconti	-	-
6) debiti verso fornitori	147.934,76	74.977,41
7) debiti tributari	6.611,88	6.727,06
8) debiti verso istituti di previdenza e di sicurezza sociale;	6.124,72	4.303,45
9) debiti per rimborsi spese nei confronti di lavoratori volontari	-	-
10) debiti verso aziende non profit collegate e controllate	-	-
11) debiti verso imprese controllate e collegate	-	-
12) altri debiti	7.683,92	8.026,51
<b>E) RATEI E RISCONTI</b>	<b>-</b>	<b>-</b>
<b>TOTALE</b>	<b>373.156,69</b>	<b>325.554,43</b>
<b>CONTI D'ORDINE</b>	<b>2010</b>	<b>2009</b>
Rischi assunti	-	-
Impegni assunti	-	-
Beni di terzi presso S.O.S.	27.390,00	27.390,00
Beni di S.O.S. presso terzi	-	-
Intenzioni di contributo	-	-
<b>TOTALE</b>	<b>27.390,00</b>	<b>27.390,00</b>
<b>TOTALE A PAREGGIO</b>	<b>400.546,69</b>	<b>352.944,43</b>



**S.O.S. Servizio Operativo Sanitario**

# RENDICONTO GESTIONALE 2010

<b>RENDICONTO GESTIONALE A PROVENTI E ONERI - anno 2010</b>			
<b>(SEZIONI DIVISE E CONTRAPPOSTE)</b>			
<b>ONERI</b>		<b>PROVENTI</b>	
<b>1) Oneri da attività tipiche</b>	<b>603.481,93</b>	<b>1) Proventi da attività tipiche</b>	<b>537.824,44</b>
1.1) materie prime	102.854,22	1.1) Da contributi su progetti	115.890,18
1.2) servizi	280.449,96	1.2) Da contratti con enti pubblici	379.261,12
1.3) godimento di beni di terzi	4.585,69	1.3) da soci e associati	13.711,00
1.4) personale	151.331,08	1.4) da non soci	18.048,90
1.5) ammortamenti	56.537,55	1.5) altri proventi	10.913,24
1.6) oneri diversi di gestione	7.723,43		
<b>2) Oneri promozionali di raccolta fondi e 5x1000</b>	<b>5.456,87</b>	<b>2) Proventi da raccolta fondi e 5x1000</b>	<b>58.511,43</b>
2.1) Oneri su 5 per mille	276,00	2.1) 5 per mille	27.316,13
2.1) Oneri su raccolta associazioni	-	2.2) Raccolta da associazioni	627,00
2.3) Oneri su raccolta da privati	-	2.3) Raccolta da privati	1.875,00
2.4) Oneri su raccolta da imprese	-	2.4) Raccolta da imprese	5.550,00
2.5) Oneri su Banchetto di Natale	308,25	2.5) Banchetto di Natale	3.909,30
2.6) Oneri su Lotteria del Ventennale	3.610,58	2.6) Lotteria del Ventennale	19.234,00
2.7) Attività ordinaria di promozione	1.262,04		
<b>3) Oneri da attività accessorie</b>	<b>-</b>	<b>3) Proventi da attività accessorie</b>	<b>-</b>
3.1) materie prime	-	3.1) Da contributi su progetti	-
3.2) servizi	-	3.2) Da contratti con enti pubblici	-
3.3) godimento di beni di terzi	-	3.3) da soci e associati	-
3.4) personale	-	3.4) da non soci	-
3.5) ammortamenti	-	3.5) altri proventi	-
3.6) oneri diversi di gestione	-		
<b>4) Oneri finanziari e patrimoniali</b>	<b>3.865,91</b>	<b>4) Proventi da attività patrimoniali</b>	<b>149,11</b>
4.1) su prestiti bancari	3.865,91	4.1) da depositi bancari	149,11
4.2) su altri prestiti	-	4.2) da altre attività	-
4.3) da patrimonio edilizio	-	4.3) da patrimonio edilizio	-
4.4) da altri beni patrimoniali	-	4.4) da altri beni patrimoniali	-
<b>5) Oneri straordinari</b>	<b>810,00</b>	<b>5) Proventi straordinari</b>	<b>-</b>
5.1) da attività finanziaria	-	5.1) da attività finanziaria	-
5.2) da attività immobiliari	-	5.2) da attività immobiliari	-
5.3) da altre attività	810,00	5.3) da altre attività	-
<b>6) Oneri di supporto generale</b>	<b>-</b>		
6.1) materie prime	-		
6.2) servizi	-		
6.3) godimento di beni di terzi	-		
6.4) personale	-		
6.5) ammortamenti	-		
6.6) oneri diversi di gestione	-		
<b>7) altri oneri</b>	<b>5,04</b>	<b>7) altri proventi</b>	<b>27,11</b>
<b>TOTALE ONERI</b>	<b>613.619,75</b>	<b>TOTALE PROVENTI</b>	<b>596.512,09</b>
		<b>Risultato gestionale negativo</b>	<b>17.107,66</b>

<b>RENDICONTO GESTIONALE A PROVENTI E ONERI - anno 2009</b>			
<b>(SEZIONI DIVISE E CONTRAPPOSTE)</b>			
<b>ONERI</b>		<b>PROVENTI</b>	
<b>1) Oneri da attività tipiche</b>	<b>518.504,03</b>	<b>1) Proventi da attività tipiche</b>	<b>484.448,63</b>
1.1) materie prime	39.973,67	1.1) Da contributi su progetti	91.130,00
1.2) servizi	278.611,89	1.2) Da contratti con enti pubblici	352.747,86
1.3) godimento di beni di terzi	4.572,00	1.3) da soci e associati	3.411,00
1.4) personale	126.291,18	1.4) da non soci	16.584,00
1.5) ammortamenti	64.794,44	1.5) altri proventi	20.575,77
1.6) oneri diversi di gestione	4.260,85		
<b>2) Oneri promozionali e di raccolta fondi</b>	<b>2.291,34</b>	<b>2) Proventi da raccolta fondi</b>	<b>41.972,39</b>
2.1) Oneri su 5 per mille	360,00	2.1) 5 per mille	18.009,18
2.1) Oneri su raccolta associazioni	-	2.2) Raccolta da associazioni	2.550,00
2.3) Oneri su raccolta da privati	-	2.3) Raccolta da privati	4.491,00
2.4) Oneri su raccolta da imprese	-	2.4) Raccolta da imprese	4.750,00
2.5) Oneri su Banchetto di Natale	155,34	2.5) Banchetto di Natale	3.687,00
2.6) Oneri su Raccolta Pro Abruzzo	-	2.6) Raccolta Pro Abruzzo	8.485,21
2.7) Attività ordinaria di promozione	1.776,00		
<b>3) Oneri da attività accessorie</b>	<b>-</b>	<b>3) Proventi da attività accessorie</b>	<b>-</b>
3.1) materie prime	-	3.1) Da contributi su progetti	-
3.2) servizi	-	3.2) Da contratti con enti pubblici	-
3.3) godimento di beni di terzi	-	3.3) da soci e associati	-
3.4) personale	-	3.4) da non soci	-
3.5) ammortamenti	-	3.5) altri proventi	-
3.6) oneri diversi di gestione	-		
<b>4) Oneri finanziari e patrimoniali</b>	<b>1.894,08</b>	<b>4) Proventi da attività patrimoniali</b>	<b>36,54</b>
4.1) su prestiti bancari	1.894,08	4.1) da depositi bancari	36,54
4.2) su altri prestiti	-	4.2) da altre attività	-
4.3) da patrimonio edilizio	-	4.3) da patrimonio edilizio	-
4.4) da altri beni patrimoniali	-	4.4) da altri beni patrimoniali	-
<b>5) Oneri straordinari</b>	<b>110,00</b>	<b>4) Proventi straordinari</b>	<b>-</b>
5.1) da attività finanziaria	-	5.1) da attività finanziaria	-
5.2) da attività immobiliari	-	5.2) da attività immobiliari	-
5.3) da altre attività	110,00	5.3) da altre attività	-
<b>6) Oneri di supporto generale</b>	<b>-</b>		
6.1) materie prime	-		
6.2) servizi	-		
6.3) godimento di beni di terzi	-		
6.4) personale	-		
6.5) ammortamenti	-		
6.6) oneri diversi di gestione	-		
<b>7) altri oneri</b>	<b>29,51</b>	<b>7) altri proventi</b>	<b>63,06</b>
<b>TOTALE ONERI</b>	<b>522.828,96</b>	<b>TOTALE PROVENTI</b>	<b>526.520,62</b>
<b>Risultato gestionale positivo</b>	<b>3.691,66</b>		

## TABELLE ESPLICATIVE

A partire dal bilancio chiuso al 31.12.2007 vengono utilizzati gli schemi di bilancio contenuti nell'Atto di Indirizzo ai sensi dell'art. 3, comma 1, lett. A) del D.P.C.M. 21 marzo 2001, n. 329 dell'AGENZIA DELLE ONLUS: **"LINEE GUIDA E SCHEMI PER LA REDAZIONE DEI BILANCI DI ESERCIZIO DEGLI ENTI NON PROFIT"**.

Si inseriscono le tabelle esplicative relative alle voci del rendiconto gestionale.

Il **RENDICONTO GESTIONALE** informa sulle modalità con cui le risorse sono state acquisite e impiegate nel periodo con riferimento alle c.d. aree gestionali.

Le aree gestionali sono gli ambiti dell'attività che si dividono in:

- ✓ **attività tipica o di istituto** → cioè l'attività prevista dallo statuto:
    - ✓ soccorso sanitario e trasporti programmati
    - ✓ servizi di assistenza a manifestazioni
    - ✓ protezione civile
    - ✓ formazione interna e esterna
  - ✓ **attività promozionale e di raccolta fondi**
  - ✓ **attività accessoria** → attività diversa da quella istituzionale che garantisce però risorse economiche con cui perseguire le finalità istituzionali
  - ✓ **attività di gestione finanziaria e patrimoniale**
  - ✓ **attività di natura straordinaria** → attività non programmate svolte occasionalmente
  - ✓ **attività di supporto generale** → attività di direzione e di conduzione che garantiscono l'esistenza delle condizioni organizzative di base
- ✓ per **OGNI AREA** si sono esposti gli **ONERI E I PROVENTI**

### Dettaglio voci RENDICONTO GESTIONALE - ONERI

1.1 - Materie prime	2010	2009
Abbigliamento specifico	11.881,89	534,12
Articoli sanitari farmaci	7.802,00	9.606,01
Attrezzatura di consumo	253,64	-
Attrezzatura progetto intercroci	40.225,74	-
Cancelleria e copie	2.800,84	2.879,15
Carburanti e lubrificanti	19.194,64	17.429,24
Libri, giornali, riviste	293,10	100,80
Spese alimentari	4.535,69	6.025,65
Ventennale / pranzi e cene sociali	9.114,50	-
Spese per vitto soccorr.	788,90	318,15
Spese varie generiche	5.963,28	3.080,55
<b>Totale</b>	<b>102.854,22</b>	<b>39.973,67</b>

<b>1.2 Servizi</b>	<b>2010</b>	<b>2009</b>
Aggiornamento assistenza software	300,00	-
Consulenze amministrative	5.210,40	5.040,00
Contratti di assistenza periodica	181,03	179,28
Contributi associativi	1.604,84	1.364,84
Corsi di aggiornamento	100,00	7.840,00
Rimborsi spese associati	1.577,60	-
Manutenzioni ordinarie attrezzature specifiche	4.413,75	4.607,72
Pedaggi autostradali	417,65	89,30
Premi assicurativi su risorse umane	8.628,67	8.048,81
Premi d'assicurazione automezzi di soccorso	18.300,12	11.053,37
Prestazioni mediche e infermieristiche	221.246,98	213.240,54
Servizi da terzi	-	761,81
Smaltimento rifiuti speciali	1.410,20	1.594,00
Spese cellulare	25,00	45,80
Spese funz./man./rip. Automezzi	10.946,87	20.028,94
Spese lavanderia	153,00	277,00
Spese postali	753,81	987,48
Telefono e fax	5.180,04	3.453,00
<b>Totale</b>	<b>280.449,96</b>	<b>278.611,89</b>

<b>1.4 - Personale</b>	<b>2010</b>	<b>2009</b>
Retribuzioni personale dipendente	106.189,92	91.301,87
Retribuzioni co.co.pro.	5.760,00	1.420,00
Contributi previdenziali	27.324,99	24.357,63
Contributi previdenziali co.co.pro.	762,30	243,53
Contributi INAIL	3.051,06	2.484,14
Quota TFR	8.242,81	6.484,01
<b>Totale</b>	<b>151.331,08</b>	<b>126.291,18</b>

<b>1.5 - Ammortamenti</b>	<b>2010</b>	<b>2009</b>
amm.to attrezzature specifica	7.563,98	9.329,79
amm.to attrezz. varia e minuta	111,89	111,89
amm.to attrezz. Protezione civile	2.016,54	1.566,54
amm.to impianti generici	460,80	460,80
amm.to macchine elettroniche	581,88	790,54
amm.to mobili e arredi	75,56	70,68
amm.to sito internet	312,00	156,00
amm.to automezzi di soccorso	45.414,90	52.308,20
<b>Totale</b>	<b>56.537,55</b>	<b>64.794,44</b>

**Dettaglio voci RENDICONTO GESTIONALE - PROVENTI**

<b>1.2 - Contributi da contratti con enti pubblici</b>	<b>2010</b>	<b>2009</b>
Azienda A.S.L. n. 22	374.321,32	347.802,78
Azienda A.S.L. n. 20	-	95,88
Azienda Ospedaliera	4.939,80	4.849,20
<b>Totale</b>	<b>379.261,12</b>	<b>352.747,86</b>

<b>1.3 - Contributi da soci e associati</b>	<b>2010</b>	<b>2009</b>
Tesseramento soci	1.074,00	840,00
Contributi da soci per partec. a Ventennale e pr.sociali	6.672,00	-
Contributi da soci per acquisto di abbigliamento	5.965,00	2.571,00
<b>Totale</b>	<b>13.711,00</b>	<b>3.411,00</b>

<b>1.5 - Altri proventi</b>	<b>2010</b>	<b>2009</b>
Rimborsi UTF	1.790,91	3.346,16
Altri rimborsi	-	116,80
Rimborso ANPAS per SCN	1.348,00	546,00
Contributi per acquisto beni strumentali e mezzi	2.324,33	4.912,81
Rimborsi assicurativi	5.450,00	11.654,00
<b>Totale</b>	<b>10.913,24</b>	<b>20.575,77</b>

## NOTA INTEGRATIVA

**Nota integrativa del bilancio al 31 dicembre 2010  
ai sensi degli artt. 2427 e 2435 del Codice Civile  
e redatta con le indicazioni sulla gestione di cui ai nn. 3 e 4 del 1° comma  
dell'art. 2428 del Codice Civile**

Il rendiconto chiuso al 31 dicembre 2010, formato dallo Stato Patrimoniale, dal Rendiconto gestionale e dalla Nota Integrativa, è stato redatto con l'osservanza delle disposizioni in materia previste dal Codice Civile, come modificate del D.Lgs. 127/91, in modo da poter perseguire, nell'evolversi dell'attività, un risultato di trasparenza e correttezza contabile basato su norme certe ed internazionalmente riconosciute.

*- Informazioni generali*

L'associazione S.O.S. è stata costituita il 19 aprile 1990.

Giuridicamente si configura come un'associazione riconosciuta.

E' un'organizzazione di volontariato iscritta nell'Albo della Regione Veneto con il numero di riferimento VR 0100.

E' riconosciuta come organizzazione di volontariato di Protezione Civile con nr PCVOL-05-C-2511-VR-05.

E' una ONLUS di diritto ex art. 10 D.Lgs. 460/97.

I donatori dell'Associazione S.O.S. usufruiscono dei benefici del D.L. 35/05 convertito dalla Legge 80/05.

Il presente bilancio di esercizio è stato sottoposto a revisione contabile dal Collegio dei Revisori dei conti dell'Associazione S.O.S. costituito dal Presidente Parise Fernando e dai membri effettivi Furri Andrea e Bighelli Dennis.

*- informazioni di dettaglio*

1. Criteri di valutazione adottati
2. Movimenti delle immobilizzazioni
3. Variazioni intervenute nelle voci dell'attivo e del passivo
4. Composizione delle voci ratei e risconti attivi e ratei e risconti passivi
5. Composizione dei proventi su progetti
6. Composizione delle voci relative alla raccolta fondi
7. Composizione delle voci dei conti d'ordine
8. Adempimenti D.Lgs. 196/03

### **1. Criteri di valutazione adottati:**

I criteri adottati nella redazione del presente bilancio non risultano aver subito variazioni rispetto all'esercizio chiuso al 31.12.2009. La valutazione delle voci di bilancio si ispira a criteri generali di prudenza e competenza economica nella prospettiva della continuazione dell'attività.

Di seguito si riportano i criteri utilizzati nella formazione del bilancio.

**ATTIVO**

*Voce Immobilizzazioni*

a) Immateriali:

Le immobilizzazioni immateriali sono iscritte a bilancio al costo di acquisto comprensivo degli oneri accessori di diretta imputazione (IVA quando dovuta). Il suddetto costo è stato ammortizzato nell'esercizio in chiusura in relazione alla residua possibilità di utilizzazione dei cespiti. Le aliquote applicate risultano essere:

Descrizione voce	Aliquota piena
costi di ricerca, di sviluppo e di pubblicità	10%

b) Materiali:

Le immobilizzazioni materiali sono iscritte a bilancio al costo di acquisto comprensivo degli oneri accessori di diretta imputazione (IVA quando dovuta). Il suddetto costo è stato ammortizzato nell'esercizio in chiusura in relazione alla residua possibilità di utilizzazione dei cespiti. Le aliquote applicate risultano essere:

Descrizione voce	Aliquota piena
Impianti generici	15%
Impianti specifici	25%
Attrezzatura varia e minuta	15%
Attrezzatura specifica	15%
Attrezzatura di protezione civile	15%
Mobili e arredi	12%
Macchine elettroniche ufficio	20%
Automezzi di soccorso	20%

Come per l'anno 2009, tutte le aliquote **NON** sono più dimezzate per il primo anno.

*Voce Attivo circolante*

a) Crediti:

I crediti sono iscritti al presumibile valore di realizzo in base al valore nominale.

b) Disponibilità liquide:

La valutazione è al nominale.

*Voce Ratei e Risconti*

Nelle voci ratei e risconti attivi sono iscritti i proventi di competenza dell'esercizio esigibili in esercizi successivi e gli oneri sostenuti entro la chiusura dell'esercizio ma di competenza di esercizi successivi: spiegare

**PASSIVO**

*Voce Trattamento di fine rapporto*

Il Tfr è stato calcolato secondo quanto disposto dall'art. 2120 C.C.

**Voce Debiti**

Sono iscritti in bilancio al valore nominale. Non esistono partite espresse in valuta.

**Voce Ratei e Risconti**

Nella voce ratei e risconti passivi sono iscritti gli oneri di competenza dell'esercizio esigibili in esercizi successivi e i proventi percepiti entro la chiusura dell'esercizio ma di competenza di esercizi successivi.

**2. Movimenti delle immobilizzazioni**

Queste le movimentazioni delle immobilizzazioni immateriali:

<b>III) - IMMOBILIZZAZIONI IMMATERIALI</b>	<b>2010</b>	<b>2009</b>
1) Costi di impianto e ampliamento	-	-
2) costi di ricerca, di sviluppo e di pubblicità	1.092,00	1.404,00
3) costi di brevetto industriale e diritti di utilizzazione delle opere dell'ingegno	-	-
4) concessioni, licenze, marchi e diritti simili	-	-
5) avviamento	-	-
6) immobilizzazioni in corso e acconti	-	-
7) altre	-	-

N.b. I valori sono espressi al netto dei relativi fondi di ammortamento.

E' stato realizzato il nuovo sito internet dell'Associazione il cui costo storico sostenuto è di € 1.560,00, che al netto del fondo di ammortamento viene iscritto a bilancio alla data del 31.12.2009 per un netto di € 1.404,00.

Le immobilizzazioni materiali sono così di seguito suddivise:

<b>II) - IMMOBILIZZAZIONI MATERIALI</b>	<b>2010</b>	<b>2009</b>
1) terreni e fabbricati	-	-
2) impianti e attrezzature	<b>102.352,07</b>	<b>32.912,28</b>
Attrezzatura varia e minuta	18,64	130,53
Attrezzatura specifica	17.474,22	23.445,20
Attrezzatura di protezione civile	84.475,21	8.491,75
Impianti generici	384,00	844,80
Impianti specifici	-	-
3) altri beni	<b>113.293,66</b>	<b>146.299,00</b>
Macchine elettroniche da ufficio	427,80	1.009,68
Mobili e arredi	195,16	270,72
Automezzi di soccorso	112.670,70	145.018,60
4) immobilizzazioni in corso e acconti	-	-

N.b. I valori sono espressi al netto dei relativi fondi di ammortamento.

I movimenti delle immobilizzazioni materiali sono evidenziati nella tabella qui di seguito:

Categoria	Impianti	Impianti	Attrezz.	Attrezz.	Mobili	Macch.	Foxs	Attrezzature	Totale
	gen.	spec.	varia	spec.	e arredi	elettron.		prot.civile	
Valore storico	2.372,66	8.659,26	1.658,22	97.977,88	1.113,42	10.006,53	344.019,94	14.922,97	480.730,88
F.do amm.to 09	1.527,86	8.659,26	1.527,69	74.532,68	842,70	8.996,85	199.001,34	6.431,22	301.519,60
Valore netto 09	844,80	-	130,53	23.445,20	270,72	1.009,68	145.018,60	8.491,75	179.211,28
Incrementi	-	-	-	1.593,00	-	-	13.067,00	78.000,00	92.660,00
Decrementi	-	-	-	-	-	-	-	-	-
% ammort.	15%	25%	15%	15%	12%	20%	20%	15%	
Quota amm.to 10	460,80	-	111,89	7.563,98	75,56	581,88	45.414,90	2.016,54	56.225,55
Fo.do amm.to 10	1.988,66	8.659,26	1.639,58	82.096,66	918,26	9.578,73	244.416,24	8.447,76	357.745,15
Valore storico	2.372,66	8.659,26	1.658,22	99.570,88	1.113,42	10.006,53	357.086,94	92.922,97	573.390,88
Valore netto 10	384,00	-	18,64	17.474,22	195,16	427,80	112.670,70	84.475,21	215.645,73

Nel corso del 2010 si sono registrati questi incrementi:

- ❖ Attrezzature specifiche: radio per ambulanze → 1.593,00 € (Rif. Progetto COGE)
- ❖ Automezzi di soccorso: Ambulanza di emergenza FOX 5 → iscritta per 13.067,00 € (Donazione Centrale delle Decime d'Italia)
- ❖ Attrezzature specifiche per la Protezione Civile
  - tenda pneumatica: 6.000,00 € (rif. Progetto In-tendiamoci CSV di Verona)
  - cucina da campo: 72.000,00 € (rif. Progetto CU.O.C.E. Regione del Veneto)

La cucina da campo è stata iscritta tra le immobilizzazioni ma non è stata inserita a bilancio nessuna quota di l'ammortamento, in quanto l'attrezzatura è arrivata il 27 dicembre 2010 e non è stata mai utilizzata. Si è ritenuto quindi opportuno, sentito il parere favorevole dei revisori dei conti, non procedere all'ammortamento nell'anno 2010.

### 3. variazioni intervenute nelle voci dell'attivo e del passivo

Al fine di rendere più comprensibile la determinazione delle suddette voci si è ritenuto opportuno inserire delle tabelle di dettaglio.

#### Crediti:

I crediti verso clienti passano da € 99.885,42 a € 98.885,19 e sono così suddivisi:

Crediti vs Clienti	2010	2009
Asl 22	95.208,79	89.245,82
Azienda Ospedaliera	789,00	2.154,60
A.V.S.S. Croce Blu Onlus	200,00	530,00
Croce Bianca P.A.V.	557,40	-
Alpiq Intel s.p.a.	-	4.350,00
SOS Valeggio	130,00	-
Privati per servizi effettuati	-	105,00
La Grande Mela Scarl	2.000,00	3.500,00
<b>totale</b>	<b>98.885,19</b>	<b>99.885,42</b>

Non si è ritenuto opportuno accantonare somme per la costituzione di un fondo svalutazione crediti in quanto i crediti vantati dall'associazione sono soprattutto vantati nei confronti di Enti Pubblici, la cui riscossione è da ritenersi sicura. Alla data di redazione del bilancio buona parte dei crediti risultano riscossi.

**Non** si registrano **perdite su crediti**.

I crediti verso altri sono così suddivisi:

- 206,58 € deposito cauzionale presso CSV Verona
- 1.375,44 € pagamento anticipato fornitori
- 2.477,24 € in buoni carburante

#### *Disponibilità liquide*

Trattasi delle giacenze dell'associazione sui conti correnti intrattenuti presso Istituti di Credito ed Uffici Postali e delle liquidità esistenti nella cassa sociale alla chiusura dell'esercizio.

Si rileva, nel corso dell'esercizio, la seguente movimentazione:

<b>Categoria</b>	<b>Valore al 31/12/2009</b>	<b>Variazione</b>	<b>Valore al 31/12/2010</b>
Unicredit Banca spa	18.068,51	- 5.562,92	12.505,59
Ubi Banca spa	7.939,68	- 6.381,04	1.558,64
Banca Prossima	4.478,76	- 1.886,07	2.592,69
Banco Popolare di Verona	472,21	734,02	1.206,23
<i>Depositi bancari e postali</i>	<i>30.959,16</i>	<i>- 13.096,01</i>	<i>17.863,15</i>
<i>Cassa contanti</i>	<i>1.656,78</i>	<i>- 248,76</i>	<i>1.408,02</i>
<b>totale</b>	<b>32.615,94</b>	<b>- 13.344,77</b>	<b>19.271,17</b>

#### *Patrimonio sociale*

Le voci del patrimonio sociale hanno subito le variazioni esposte nella tabella qui di seguito riportata:

<b>Categoria</b>	<b>Valore al 31.12.09</b>	<b>Incrementi</b>	<b>Decrementi</b>	<b>Valore al 31.12.10</b>
Risultato gestionale da esercizi precedenti	134.106,02	3.691,66	-	137.797,68
Risultato gestionale esercizio in corso	3.691,66		- 17.107,66	- 17.107,66
<b>Totale Patrimonio Libero</b>	<b>137.797,68</b>			<b>120.690,02</b>

#### *Trattamento di fine rapporto*

E' esposto in bilancio con un saldo di **25.281,09**. Non si sono registrate né anticipazioni né dimissioni nel corso dell'anno.

Si segnala l'iscrizione ad un Fondo Pensione Aperto di n. 2 dipendenti (iscritto a bilancio alla voce Fondo Complementare TFR al passivo per € **1.047,25**). Tutto il personale dipendente rimanente ha scelto di conservare il proprio TFR presso l'associazione S.O.S.

#### *Debiti*

I debiti verso fornitori hanno tutti durata inferiore ai 12 mesi ed ammontano complessivamente ad € **105.257,49** con un incremento di € **78.176,47** rispetto al passato esercizio. La tabella di seguito riportata mostra nel dettaglio la composizione:

<b>Debiti vs fornitori</b>	<b>2010</b>	<b>2009</b>
Laerdal Medical AS	3.058,62	4.497,38
Corato Giovanni snc	-	218,40
Bollanti Veicoli sanitari srl	2.000,00	-
Cartemani spa	901,20	-
Farmacia di San Massimo	1.232,84	-
Cumerlato Loris	245,00	-
Dental Club spa	-	137,57
Effebi sas	1.248,00	654,00
Fraccarolli F.lli snc	1.208,97	221,56
Grafiche Aurora s.r.l.	1.056,00	1.116,00
Oscar Boscarol srl	-	168,96
Polar Special Car	147,91	285,60
Fast Ricami srl	324,00	-
Flower Gloves srl	14.976,61	-
H3G spa	56,70	-
Officine Stefanuto srl	42.000,00	-
VF Elettronica sas	18.449,80	-
Pro.med srl	500,28	-
Coati Daniele	48,00	-
Dal Piaz Cristina	8.230,00	-
Ligarotti Gianfranco	2.404,25	-
Gollin Chiara	6.359,31	-
GFS Onlus	810,00	-
Sapio Life srl	-	74,15
Rivaossigeno srl	-	144,40
Thasa sas	-	19.500,00
<b>totale</b>	<b>105.257,49</b>	<b>27.018,02</b>

Tra la voce debiti è stata inserita anche la voce "debiti vs fornitori per fatture da ricevere" che sono così composti:

Prestazioni mediche, infermieristiche	36.675,70
Fornitori di carburanti	4.288,97
Consulenza amministrativa	561,60
Agenzia viaggi per premio lotteria	1.100,00
Consulente del lavoro	817,44
<b>Totale</b>	<b>43.487,27</b>

Nel corso del 2009 si è acceso un **mutuo chirografario** di € 40.000,00 per una durata di 48 mesi presso UBI BANCA S.P.A. Tale debito è inserito in bilancio nella voce "debiti verso banche" per € 26.424,37 (di cui **16.195,58 €** esigibili oltre l'esercizio successivo).

Nella voce "debiti verso banche" è inserito anche il debito vs Banca Prossima di € 30.548,68 su c/anticipi dovuto a un **contratto di finanziamento su anticipo ricevute** sul contratto di convenzione ASL 22.

Si segnala anche la sottoscrizione, da parte di Presidente, Tesoriere, VicePresidente e Segretario, di fidejussioni personali a garanzia dei fidi di c/c e del mutuo chirografario.

#### 4. composizione delle voci ratei e risconti attivi e ratei e risconti passivi

##### *Ratei e risconti attivi*

I risconti attivi ammontano a € 8.803,34 e comprendono oneri sostenuti entro la chiusura dell'esercizio ma di competenza di esercizi futuri (assicurazioni): si rileva un incremento di € 509,19 rispetto al bilancio chiuso al 31.12.2009.

Non si registrano ratei attivi.

##### *Ratei e risconti passivi*

Non si registrano ratei e risconti passivi.

#### 5. la suddivisione dei proventi su progetti:

Questa la suddivisione relativa ai proventi su progetti:

ENTE EROGATORE	CONTRIBUTI SU PROGETTI / ATTIVITA'	€
ALPIQ INTEL S.P.A.	Corsi di formazione	3.870,00
BANCA POPOLARE DI VERONA	Progetto DIVISE 2010	2.000,00
C.S.V.	Progetto UN ANNO DEDICATO AGLI ALTRI	5.100,00
C.S.V.	Progetto IN-TENDIAMOCI	7.576,00
C.S.V.	Contributo per intervento ABRUZZO	300,00
COMITATO DI GESTIONE del VENETO	Progetto INTERCROCI	40.000,00
COMUNE DI CASTELNUOVO	Progetto ASSISTENZE 2010	12.000,00
COMUNE DI SONA	Corsi di formazione	630,00
COMUNE DI SONA	Progetto Ventennale	2.000,00
FONDAZIONE CATTOLICA	Progetto DIVISE 2010	3.000,00
REGIONE DEL VENETO	Progetto CU.O.C.E.	39.234,18
ZIBA SRL	Corsi di formazione	180,00
	<b>Totale</b>	<b>115.890,18</b>

#### 6. composizione delle voci relative alla raccolta fondi

L'associazione organizza due tipologie di raccolta fondi:

- o generica
- o specifica su iniziative

L'attività generica di raccolta fondi **non è finalizzata ad un progetto specifico** ma a sostegno delle attività dell'Associazione S.O.S. in generale. Viene suddivisa in:

- o Raccolta da privati
- o Raccolta da imprese

- o Raccolta da associazioni

<b>Raccolta fondi generica 2010</b>	<b>€</b>
Raccolta da associazioni	627,00
Raccolta da imprese	5.550,00
Raccolta da privati	1.875,00
<b>Totale</b>	<b>8.052,00</b>

L'attività specifica di raccolta fondi è finalizzata al sostegno di progetti specifici, ben identificati, il cui rendiconto completo ex post viene pubblicato sul sito.

Iniziative di raccolta fondi:

- o Pro nuova ambulanza: **Grande Lotteria del Ventennale** (aprile – ottobre 2010)
- o Per il sostegno alle attività dell'associazione: **L'Angolo delle Dolcezze** (novembre e dicembre 2010)

#### **Grande Lotteria del Ventennale (aprile 2010 – ottobre 2010)**

In occasione dei festeggiamenti per il VENTENNALE dell'Associazione è stata organizzata una LOTTERIA a premi. La finalizzazione della raccolta è stato il completamento delle attrezzature della nuova ambulanza FOX 5.

La vendita dei biglietti della lotteria (approvata da A.A.M.S.) ha impegnato tutta l'associazione nel periodo maggio 2010 / ottobre 2010. L'estrazione si è tenuta il 3 ottobre 2010 presso l'Azienda Agrituristica El Bacan di Sona alla presenza del Corpo di Polizia Municipale di Sona.

Sul **sito internet** [www.sos-sona.it](http://www.sos-sona.it) i soci, gli utenti, coloro che hanno acquistato i biglietti, durante tutta la vendita hanno potuto seguire la varie tappe della lotteria, scaricarsi il regolamento e controllare i numeri vincenti. Al momento della redazione del bilancio tutti i premi sono stati regolarmente ritirati dai vincitori.

Queste le voci di spesa direttamente imputabili alla Lotteria del Ventennale:

<b>Spese per lotteria</b>	<b>CAUSALE</b>	<b>IMPORTO</b>
Agenzia viaggi	Acquisto viaggio - I premio lotteria	1.100,00
Vorwerk spa	Acquisto Bimby - II premio lotteria	946,00
Computer Center srl	Acquisto Notebook - IV premio lotteria	538,80
Grafiche Aurora srl	Stampa biglietti lotteria (nr 21.000,00)	552,00
Monopoli dello Stato	Ritenuta d'acconto 10% del valore normale dei beni posti in palio	473,78
<b>TOTALE</b>		<b>3.610,58</b>

La ritenuta d'acconto versata è pari al 10% del valore normale dei premi posti in palio. Questi i 60 premi distribuiti, con l'indicazione se il premio è stato donato oppure acquistato:

<b>NR</b>	<b>Quantità e Natura del premio</b>	<b>Note</b>
1	1 Viaggio per 2 persone di 8 giorni - Mar Rosso	Acquistato agenzia viaggi
2	1 Bimby Vorwerk TM31	Acquistato Vorwerk
3	1 Quadro: La preghiera - Disegno tecnica mista – autore Jules Defer - 44,5 x 37,5	Donato Galleria Cinquetti
4	1 Notebook Acer Aspire 5542 - 304g50MN	Acquistato Computer Center

5	1 Quadro: Paesaggio - Serigrafia di Athos Faccincani – 70 x 50	Donato Galleria Cinquetti
6	1 Quadro: Paesaggio - Olio su tela di Giovanni Daurea – 30 x 20	Donato Galleria Cinquetti
7	1 Quadro: Paesaggio - Serigrafia di Giovanni Daurea - 70 x 90	Donato Galleria Cinquetti
8	1 parure di lenzuola matrimoniali in pizzo comprendente 2 lenzuola e 2 federe	Donato socio S.O.S.
9	1 paio di orecchini da donna in argento	Donato Gioielleria Apostoli
10	1 Quadro: Porta Santi Quaranta - Acquaforse - Matteo Massagrande - 35 x 50	Donato Galleria Cinquetti
11	1 tovaglia + 12 tovaglioli in tessuto di fiandra blu	Donato socio S.O.S.
12	1 tovaglia + 8 tovaglioli in tessuto di fiandra blu	Donato socio S.O.S.
13	1 pendaglio da donna rotondo	Donato Gioielleria Apostoli
14	1 set per fasciatoio e cambio neonato + 1 asciugamano + 1 scaldabiberon	Donato socio S.O.S.
15	1 pendaglio da donna a cuore	Donato Gioielleria Apostoli
16	1 coppia di cofanetti in pelle + 1 portariviste	Donato socio S.O.S.
17	1 cofanetto portabottiglie + 3 bottiglie di vino a coltivazione biologica	Donato socio S.O.S. + donato Cantina Fugatti
18	2 pirofile da forno comprensive di vassoi in legno	Donato socio S.O.S.
19	1 orologio oregon scientific da muro	Donato socio S.O.S.
20	1 zaino trolley da viaggio	Donato socio S.O.S.
21	1 coppia di cofanetti in pelle di cocodrillo marrone	Donato socio S.O.S.
22	2 ingressi per le piscine c/o Tropico del Sole a Bussolengo (Vr)	Donato Village di Bussolengo
23	2 buoni pizza + bibita c/o Pizzeria Ai Glicini Borgo Roma Vr	Donato Pizzeria ai Glicini
24	6 calici in vetro + 1 confezione di 3 bottiglie di vino a coltivazione biologica	Donato socio S.O.S. + donato Cantina Fugatti
25	12 calici da vino in cristallo	Donato socio S.O.S.
26	6 bicchieri da acqua in vetro di boemia + 1 brocca da acqua in vetro	Donato socio S.O.S.
27	1 confezione di 6 bottiglie di vino	Donato socio S.O.S.
28	1 confezione di 6 bottiglie di vino	Donato socio S.O.S.
29	1 confezione di 6 bottiglie di vino	Donato socio S.O.S.
30	1 cappelliera in pelle rossa	Donato socio S.O.S.
31	1 quadro portafoto in radica	Donato socio S.O.S.
32	1 specchiera lavorata in avorio	Donato socio S.O.S.
33	1 borsa di cuoio portafiori	Donato socio S.O.S.
34	6 tazzine da caffè + 6 piattini in porcellana	Donato socio S.O.S.
35	1 set completo per fonduta in porcellana	Donato socio S.O.S.
36	6 calici modello Murrina in cristallo	Donato socio S.O.S.
37	1 cesto di frutta	Donato socio S.O.S.

38	1 buono per videoteca	Donato Videoteca di Lugagnano
39	1 cesto di frutta	Donato socio S.O.S.
40	1 buono per videoteca	Donato Videoteca di Lugagnano
41	1 confezione di 3 bottiglie di vino a coltivazione biologica	Donato socio S.O.S. + Cantina Fugatti
42	1 cofanetto portabottiglie + 2 bottiglie di vino	Donato socio S.O.S. + Cantine Sartori
43	1 orologio da muro	Donato socio S.O.S.
44	1 piatto centrotavola + 1 vaso blu	Donato socio S.O.S.
45	1 orologio da muro	Donato socio S.O.S.
46	1 piatto centrotavola + 1 vaso arancio	Donato socio S.O.S.
47	1 set di contenitori da cucina in vetro con coperchio	Donato socio S.O.S.
48	1 plaid in pile	Donato socio S.O.S.
49	1 borsone da viaggio	Donato socio S.O.S.
50	1 antipastiera con vassoio	Donato socio S.O.S.
51	6 bicchieri da vodka in vetro	Donato socio S.O.S.
52	1 decanter in vetro	Donato socio S.O.S.
53	1 set portaspesie	Donato socio S.O.S.
54	1 piatto centrotavola	Donato socio S.O.S.
55	6 tazzine da caffè + 6 piattini	Donato socio S.O.S.
56	1 tris di barattoli da biscotti	Donato socio S.O.S.
57	2 tazze da cappuccino + 2 piattini	Donato socio S.O.S.
58	2 tazze da thè + 2 piatti	Donato socio S.O.S.
59	2 tazze da caffè + 1 zuccheriera + 2 piattini + 1 vassoio	Donato socio S.O.S.
60	2 tazze da caffè + 1 zuccheriera + 2 piattini + 1 vassoio	Donato socio S.O.S.

I tagliandi stampanti sono stati **21.000** del valore uninominale di **1 €** (6 serie da 3500 biglietti l'una). Ne sono stati distribuiti alla vendita **20.400 (97% del totale)**.

I biglietti venduti sono stati **19.234,00** pari ad un incasso di € **19.234,00** (il 91,6% del totale dei biglietti stampati).

I soci S.O.S. impegnati nella vendita dei biglietti della lotteria (volontari, dipendenti, medici, infermieri) sono stati **113**.

Gli eventi (sagre paesane, concerti, feste, ecc) a cui abbiamo partecipato con la vendita dei biglietti sono stati :

Evento	Data	Biglietti venduti
Festa Mancalacqua	Luglio 2010	361
Sagra di Lugagnano	Luglio 2010	421
Sagra di Sommacampagna	Agosto 2010	276
Sagra di Palazzolo	Settembre 2010	261
10° Festa del Volontariato in Piazza Brà	12 settembre 2010	288
Magnalonga Lugagnano	12 settembre 2010	148
Sagra di Castelnuovo	Settembre 2010	512

Sagra di San Giorgio in Salici	Settembre 2010	286
Serata della Cena di Gala	Aprile 2010	897
2 giorni alla Grande Mela	Maggio 2010	183

Molte le **Associazioni/Privati** che ci hanno concretamente sostenuto. Citandoli estendiamo anche a loro la nostra riconoscenza :

- ❖ 4 Gruppi Alpini del Comune di Sona
- ❖ Pro Loco di Sona
- ❖ FIDAS San Giorgio
- ❖ NAL di Lugagnano
- ❖ Squadra di Protezione Civile di Castelnuovo del Garda
- ❖ Polo Emergency di Villafranca
- ❖ SOS Valeggio
- ❖ Associazione Cavalieri Romani di Sona
- ❖ Il Gelato di San Massimo
- ❖ Filiali della BPV/Unicredit/UBI di Lugagnano

Quindi il bilancio complessivo dell'operazione **GRANDE LOTTERIA DEL VENTENNALE** è :

SPESE	IMPORTO	RICAVI	IMPORTO
Spese per premi	2.584,80	Vendita biglietti	19.234,00
Spese per stampa	552,00		
Spese imposta	473,78		
<b>TOTALE</b>	<b>3.610,58</b>	<b>TOTALE</b>	<b>19.234,00</b>

**Il netto ricavato è stato di € 15.623,42.**

Il rendiconto finale dell'operazione lotteria è stato pubblicato sul sito dell'Associazione l'8 ottobre 2010 (rif. "Ed estrazione fu.... le conclusioni").

**Raccolta fondi pro attività dell'associazione – L'Angolo delle dolcezze 2010**

E' stata lanciata anche nel 2010, come tutti gli anni, nelle prossimità delle Festività Natalizie, una raccolta di fondi organizzata e gestita direttamente dall'Associazione tramite un "**Banchetto di Natale – L'angolo delle Dolcezze**" che offriva alla popolazione dei Comuni di Sona, Sommacampagna, Castelnuovo e Bussolengo, dei dolcetti preparati direttamente dai soccorritori.

La premiata pasticceria del S.O.S. ha complessivamente preparato:

- 227 torte
- 137 piatti di biscotti
- 125 salami di cioccolato

Questo il resoconto della raccolta fondi e i relativi oneri diretti:

<b>L'angolo delle dolcezze</b>			
Paese	Data	Raccolta	Spese
Sona	14/11/2010	480,30	51,37
Bussolengo	14/11/2010	780,00	51,38

Castelnuovo	21/11/2010	700,00	51,38
San Giorgio	28/11/2010	564,00	51,37
Sommacampagna	05/12/2010	770,00	51,38
Palazzolo	12/12/2010	615,00	51,37
<b>Totale</b>		<b>3.909,30</b>	<b>308,25</b>

Le **spese sostenute** per la produzione dei salami sono state **204,81 €**, l'incartamento delle torte, i vassoi, i nastri, i bigliettini: **103,44 €** per un totale di spese sostenute pari a **308,25 €**.

**L'indice di efficienza della raccolta fondi è stata di 7,89 %**, cioè per raccogliere un euro abbiamo speso 7,89 centesimi.

Il resoconto finale della raccolta fondi Natalizia è stata pubblicata sul sito internet dell'Associazione in data 14/12/2010 (rif. "Torte'S Days atto V: il finale di un successo annunciato") (dopo ogni evento è stato pubblicato sul sito dell'associazione un articolo e una testimonianza fotografica).

## **7. la composizione delle voci dei conti d'ordine**

Nel 2010 non si sono registrate variazioni nei conti d'ordine.

Al 31.12.2010, tali conti sono così suddivisi:

- "Beni di terzi ricevuti in comodato":
  - carrello tenda valore 6.000,00 € ricevuta in comodato gratuito dal Comune di Sona
  - tenda pneumatica adibita a Posto Medico Avanzato: valore 6.000,00 € ricevuta in comodato gratuito dal Comune di Sona
  - Torre Faro "Lampada Tawerlux OVA" ricevuta dalla ditta Dalla Piazza srl del valore di € 1.000,00.
- Macchinari in leasing
  - Defibrillatore multiparametrico in leasing (proprietario FINECO LEASING S.P.A. – leasing in scadenza ad agosto 2011)

## **8. Adempimenti D.Lgs. 196/03**

Si dichiara inoltre che l'associazione ha predisposto e rivisto nel mese di marzo 2011, il documento programmatico sulla sicurezza, così come previsto dal Decreto Legislativo 30 giugno 2003, n. 196 "Codice in materia di protezione dei dati personali", pubblicato sulla Gazzetta ufficiale n. 174 del 29 luglio 2003 – Supplemento Ordinario n. 123 ed è conservato in sede, presso la segreteria.

# RELAZIONE SULLA GESTIONE

Egregi associati,

il Bilancio dell'esercizio chiuso il 31.12.2010 viene sottoposto al Vostro esame, con i seguenti dati salienti, espressi in euro:

Descrizione	Importo
rimborsi per prestazioni svolte	397.310,02
proventi istituzionali	188.112,61
proventi finanziari	149,11
proventi vari	10.940,35
costo del personale dipendente	151.331,08
spese per la gestione automezzi	48.859,28
prestazioni mediche, infermieristiche e di terzi	226.457,38
spese d'amministrazione	19.962,30
spese generali	93.487,13
ammortamenti	56.537,55
costi di godimento beni di terzi	4.585,69
oneri straordinari	810,00
oneri finanziari	3.865,91
il carico fiscale dell'esercizio	7.723,43
risultato d'esercizio	-17.107,66

## 1. Confronti con l'anno precedente:

Il confronto con i risultati dell'esercizio precedente presenta le seguenti principali differenze, espressi in euro:

Descrizione	Segno	2010	2009
rimborsi per prestazioni svolte	+	397.310,02	369.331,86
proventi istituzionali	+	188.112,61	141.972,20
proventi finanziari	+	149,11	36,54
proventi vari	-	10.940,35	15.180,02
costo del personale dipendente	+	151.331,08	126.291,18
spese per la gestione automezzi	+	48.859,28	48.600,85
prestazioni mediche e di terzi	-	226.457,38	226.882,35
spese d'amministrazione	+	19.962,30	16.879,88
spese generali	-	93.487,13	28.543,33
ammortamenti	-	56.537,55	64.794,44
costi di godimento beni di terzi	+	4.585,69	4.572,00

oneri straordinari	+	810,00	110,00
oneri finanziari	+	3.865,91	1.894,08
il carico fiscale dell'esercizio	-	7.723,43	4.260,85
risultato d'esercizio	-	<b>-17.107,66</b>	<b>3.691,66</b>

## 2. Sviluppi dell'ultimo quinquennio

Una visione sintetica dell'ultimo quinquennio è data dalla tabella seguente, i cui dati sono espressi in Euro:

Anno	Rimborsi per servizi	Proventi istituzionali	Proventi finanziari	Proventi vari	Risultato d'esercizio
<b>2006</b>	295.966,67	71.849,09	11,32	4.635,02	12.313,78
<b>2007</b>	330.888,43	95.909,55	130,75	10.705,66	23.147,39
<b>2008</b>	346.136,61	106.569,01	219,55	6.243,48	1.588,45
<b>2009</b>	369.331,86	141.972,20	36,54	15.180,02	3.691,66
<b>2010</b>	397.310,02	188.112,61	149,11	10.940,35	-17.107,66

Anno	Costo personale dipendente	Spese per gestione automezzi	Costo godimento beni di terzi	Prestazioni di terzi	Ammortamenti
<b>2006</b>	82.121,90	29.401,01	229,80	163.795,58	40.162,04
<b>2007</b>	89.856,59	31.617,28	3.631,80	174.492,30	54.070,95
<b>2008</b>	106.852,03	33.925,38	4.622,98	217.114,92	42.801,59
<b>2009</b>	126.291,18	48.600,85	4.572,00	226.882,35	64.794,44
<b>2010</b>	151.331,08	48.859,28	4.585,69	226.457,38	56.537,55

Anno	Spese d'amministrazione	Spese generali	Oneri straordinari	Oneri finanziari	Oneri fiscali
<b>2006</b>	9.558,21	30.024,28	0	1.855,20	3.000,30
<b>2007</b>	26.505,31	28.635,24	691,20	1.453,14	3.533,19
<b>2008</b>	13.948,98	32.590,29	430,00	905,56	4.388,47
<b>2009</b>	16.879,88	28.543,33	110,00	1.894,08	4.260,85
<b>2010</b>	19.962,30	93.487,13	810,00	3.865,91	7.723,43

## 3. Analisi delle principali voci del rendiconto gestionale

Nel rendiconto gestionale si ritrovano tutti gli oneri sostenuti per la gestione ordinaria e straordinaria e i proventi ricevuti sia come rimborsi per le prestazioni svolte che come raccolta fondi.

Prendendo ad esame gli oneri, si osserva che il costo del personale dipendente è aumentato. Ci sono 3 autisti dipendenti assunti con contratto a tempo indeterminato, 1 autista assunto con contratto a tempo determinato (1 anno). La segreteria è coperta da una risorsa assunta a tempo indeterminato parziale che fino ad ottobre 2010 era in maternità. E' stata sostituita da un'altra risorsa assunta con la stessa tipologia di contratto. Per permettere il rientro dalla maternità, alla seconda segretaria è stato prorogato il contratto da ottobre 2010 a fine gennaio 2011. Da ottobre 2009 a ottobre 2010 è stato assunto per un anno un collaboratore a progetto (su progetto del CSV Giò in Volo) a 30 ore settimanali.

Da sempre la voce più consistente come onere sono le prestazioni mediche e infermieristiche e consulenze fiscali, del lavoro e amministrative che ammontano a Euro 226.457,38 in aumento rispetto al 2009 (sono aumentate le tariffe di rimborso ai medici da parte dell'Asl 22, da 25 € a 30 € a partire dall'01/01/2010).

Le spese di amministrazione ammontano a euro 19.962,30 (comprehensive delle assicurazioni per i volontari – infortuni, malattie, responsabilità civile, ritiro patente, difesa legale che ammontano ad € 8.628,67). Le spese generali sono euro 93.487,13, dovute in buona parte all'acquisto di attrezzature del progetto Intercroci.

Dal lato dei proventi, sono in aumento i rimborsi per prestazioni svolte. Per i rimborsi si registrano proventi per euro 397.310,02.

Tra i proventi istituzionali si segnalano proventi per progetti pari a euro 115.890,18 e la raccolta fondi per euro 58.511,43.

Altri proventi sono dovuti al tesseramento per euro 1.074,00.

I rimborsi vari ammontano a 10.940,35 euro.

#### 4. Analisi delle principali voci dello Stato Patrimoniale

Le disponibilità finanziarie dell'associazione sono così strutturate:

Cassa contanti	1.408,02
UNICREDIT BANCA spa	12.505,59
Ubi Banca spa	1.558,64
Banca Prossima spa	2.592,69
Banco Popolare di Verona	1.206,23

L'associazione vanta crediti per la cifra totale di **128.344,45**, il cui dettaglio è mostrato nella nota integrativa. Vi sono debiti per **226.138,33**, il cui dettaglio è mostrato nella nota integrativa.

Il TFR ammonta a **26.328,34** euro, mentre il patrimonio sociale è a euro **120.690,02** essendogli già stato sommato il risultato della gestione 2010.

#### 5. Riepiloghi degli interventi

L'anno appena concluso è stato un anno di grande lavoro per tutti i soci dell'associazione. Ecco i numeri dell'attività svolta:

AREE DI ATTIVITA'	n. interventi	%
Trasporti ordinari	1.401	44,65%
Emergenza	1.483	47,26%
Protezione Civile	80	2,55%
Assistenze	174	5,54%
<b>TOTALE</b>	<b>3.138</b>	<b>100,00%</b>

#### 6. Analisi delle attività

Nel 2010 l'attività dell'associazione si può così riassumere:

- servizio d'emergenza medicalizzato notturno feriale e finesettimanale 24 h / 24 in convenzione con l'ASL 22 è stato svolto per tutto l'anno con squadre formate da un medico e tre soccorritori volontari;
- servizio d'emergenza infermierizzato in convenzione con l'ASL 22 è stato svolto con squadre formate da un infermiere professionale, un autista dipendente, un volontario dal lunedì al venerdì dalle ore 07.30 alle 19.30 con punto di partenza la sede di Sona;
- servizi di trasporti programmati in convenzione con l'ASL 22, l'Azienda Ospedaliera di Verona è stato svolto tutto l'anno con squadre formate da un autista dipendente e da soccorritori volontari;
- servizi di trasporti programmati con ambulanza al sabato con equipaggio formato da soli soccorritori volontari
- servizi di assistenza a manifestazioni pubbliche e servizi sportivi con squadre formate da soccorritori volontari;
- esercitazioni e formazione di protezione civile con squadre formate da soccorritori volontari;
- interventi in maxi emergenze: l'associazione è stata attivata per l'emergenza alluvione a Soave e San Bonifacio (novembre 2010) e per uno smottamento a Palazzolo di Sona (dicembre 2010)
- interventi di massa in supporto alle forze dell'ordine
- attività formativa per il reclutamento di volontari e per l'aggiornamento costante dei soccorritori
- attività formativa per personale addetto al primo soccorso ex D.Lgs 81/08

## 7. Il Piano degli investimenti

Nel corso degli ultimi anni l'associazione ha provveduto a stilare un piano degli investimenti che ha permesso di avere a disposizione sempre attrezzature in perfetto stato di funzionamento:

La tabella illustra tempi ed entità degli investimenti, espressi in Euro:

Anni	Investimenti	Descrizione voci principali
1995	59.317,92	<b>Fox 2</b>
1996	3.636,11	Attrezzature
1997	356,36	Attrezzature
1998	8.325,55	Attrezzature e auto
1999	63.501,42	Fox 3
2000	23.849,68	Attrezzature
2001	5.458,23	Attrezzature e auto
2002	84.149,51	<b>Fox 1</b> e attrezzature varie
2003	1.860,00	Attrezzature ufficio
2004	25.679,08	Attrezzature sanitarie e varie da ufficio
2005	94.272,57	<b>Fox 4</b> e attrezzature sanitarie
2006	14.082,56	Attrezzature varie per prot.civ. e soccorso san.
2007	61.331,60	<b>Fox 2</b> e attrezzature sanitarie e di prot.civile
2008	28.311,60	<b>Automedica</b> e attrezzature di prot.civile
2009	140.476,25	<b>Ambulanza, Fuoristrada di PC</b> e attrezzature per il soccorso sanitario e di protezione civile
2010	92.660,00	<b>Ambulanza, tenda pneumatica e cucina da campo</b>



## **8. L'organizzazione interna**

L'organizzazione dell'associazione S.O.S. è così composta:

### ***CARICHE SOCIALI :***

#### **Consiglio Direttivo:**

Presidente:

- Cottini Alfredo (fino al 6 marzo 2010 – Cinquetti Alberto)

Vice Presidente:

- Briggi Pierluigi (fino al 6 marzo 2010 – Cottini Alfredo)

Segretario:

- Apostoli Luca

Tesoriere:

- Tommasini dott.ssa Chiara

Consiglieri:

- Cinquetti Alberto (fino al 6 marzo 2010 – Briggi Pierluigi)
- Trazzi Paolo
- Destro Paolo
- Martinelli Andrea
- Maccacaro Nicola

#### **Collegio dei Revisori dei conti**

Presidente:

- Parise Fernando

Componenti effettivi:

- Furri dott. Andrea
- Bighelli Denis

### ***INCARICHI ASSOCIATIVI:***

Direttore Sanitario:

- Bonfante dott. Paolo (anestesista rianimatore) – Salvetti dott.ssa Irene (anestesista rianimatore)

Responsabile Formazione:

- Destro Paolo

Responsabile Amministrativo:

- Tommasini dr.ssa Chiara

Responsabile Acquisti:

- Martinelli Andrea

Responsabile Soci e Volontari – Servizi e Turni:

- Maccacaro Nicola

Responsabile Servizio Civile Nazionale

- Cottini Alfredo

Responsabile Pubbliche Relazioni:

- Cottini Alfredo – Parise Fernando

Responsabile Autisti:

- Trazzi Paolo

Responsabile Automezzi:

- Apostoli Luca - Cristini Fabio
- Responsabile Assistenze:
- Maccacaro Nicola – Speri Cristiano
- Responsabile Protezione Civile e Servizi Sportivi:
- Apostoli Luca – Baietta Flavio (in commissione Protezione Civile: Barrichello Angelo/Corradini Beniamino)
- Responsabile rapporti con Enti e Altre Croci:
- Briggi per.ind. Pierluigi
- Responsabile del servizio di prevenzione e protezione (81/08):
- Briggi per.ind. Pierluigi
- Responsabili rapporti con i dipendenti:
- Cottini Alfredo
- Coordinatore attività di fund raising:
- Tommasini dott. Chiara
- Coordinatori medici in servizio:
- Momo dott. Rostand Emmanuel
- Coordinatore infermieri professionali in servizio:
- Baldo i.p. Sandro

**COMMISSIONI:**

Per lo svolgimento delle attività operative dell'Associazione, sono nominate le seguenti Commissioni:

- Commissione Formazione ed Educazione Sanitaria
- Commissione Segreteria e Amministrazione
- Commissione Turni Volontari
- Commissione Assistenze
- Commissione Autisti
- Commissione Automezzi
- Commissione Acquisti e Magazzino (farmacia – presidi – materiali – divise ecc.)
- Commissione Protezione Civile
- Commissione Pubbliche Relazioni e web master

Nel corso dell'anno 2010 hanno svolto regolarmente servizio sulle ambulanze dell'associazione le seguenti risorse umane:

<b>Risorse umane</b>	<b>Numero</b>
Medici (*)	8
Soccorritori volontari e autisti (*)	114
Tecnici di protezione civile	10
volontari in servizio civile(*)	1
Personale dipendente	6
Collaboratori diurni	10
Infermieri professionali (*)	20
<b>TOTALE</b>	<b>169</b>

(\*) dati medi.

Le ore di servizio volontario donate sono state più di 70.000.



**S.O.S. Servizio Operativo Sanitario**

## **9. Fatti rilevanti dei primi mesi del 2011**

Nei primi mesi del 2011 si sono registrati fatti di particolare rilievo:

- ❖ Dimissioni del dipendente Marini Mirko (assunzione in ASL 22 – febbraio 2011)
- ❖ Assunzione del dipendente Schiavo Luca (febbraio 2011)
- ❖ Approvazione da parte del Dipartimento di Protezione Civile di un progetto per l'acquisto di un camion per il trasporto delle attrezzature

## **10. Approvazione del bilancio**

Il bilancio è corredato dalla Relazione del Collegio dei Revisori dei Conti.

Invitiamo i Signori associati ad approvare il Bilancio 2010, ringraziamo i Componenti del Collegio dei Revisori dei Conti per la collaborazione offerta e tutti i volontari che hanno fornito il loro determinante contributo nell'esercizio appena concluso.

Sona, 10 marzo 2011

Il Presidente  
Cottini Alfredo

Il Tesoriere  
Tommasini dott.ssa Chiara



**S.O.S. Servizio Operativo Sanitario**

## **BILANCIO DI PREVISIONE 2011 e relazione accompagnatoria**

Il bilancio di previsione 2011 contiene i valori che si stimano poter essere l'ammontare finale di oneri e proventi, in base alle informazioni in possesso in questo ultimo periodo.

Il criterio di base che ci ha portato a presentare questi valori è nella logica della prosecuzione dell'attività ordinaria così come strutturata nel 2010.

<b>RENDICONTO GESTIONALE A PROVENTI E ONERI - anno 2011 - preventivo (SEZIONI DIVISE E CONTRAPPOSTE)</b>			
<b>ONERI</b>		<b>PROVENTI</b>	
<b>1) Oneri da attività tipiche</b>	<b>537.800,00</b>	<b>1) Proventi da attività tipiche</b>	<b>497.700,00</b>
1.1) materie prime	68.000,00	1.1) Da contributi su progetti	85.000,00
1.2) servizi	275.000,00	1.2) Da contratti con enti pubblici	379.000,00
1.3) godimento di beni di terzi	3.100,00	1.3) da soci e associati	4.200,00
1.4) personale	132.000,00	1.4) da non soci	18.000,00
1.5) ammortamenti	52.000,00	1.5) altri proventi	11.500,00
1.6) oneri diversi di gestione	7.700,00		
<b>2) Oneri promozionali di raccolta fondi e 5 x 1000</b>	<b>1.763,47</b>	<b>2) Proventi da raccolta fondi e 5 per 1000</b>	<b>45.563,47</b>
2.1) Oneri su 5 per mille	563,47	2.1) 5 per mille	27.663,47
2.1) Oneri su raccolta associazioni	-	2.2) Raccolta da associazioni	500,00
2.3) Oneri su raccolta da privati	-	2.3) Raccolta da privati	1.500,00
2.4) Oneri su raccolta da imprese	-	2.4) Raccolta da imprese	5.000,00
2.5) Oneri su iniziative di raccolta fondi	200,00	2.5) Iniziative di raccolta fondi dedicate	10.900,00
2.6) Attività ordinaria di promozione	1.000,00		
<b>3) Oneri da attività accessorie</b>	<b>-</b>	<b>3) Proventi da attività accessorie</b>	<b>-</b>
3.1) materie prime	-	3.1) Da contributi su progetti	-
3.2) servizi	-	3.2) Da contratti con enti pubblici	-
3.3) godimento di beni di terzi	-	3.3) da soci e associati	-
3.4) personale	-	3.4) da non soci	-
3.5) ammortamenti	-	3.5) altri proventi	-
3.6) oneri diversi di gestione	-		
<b>4) Oneri finanziari e patrimoniali</b>	<b>3.800,00</b>	<b>5) Proventi da attività patrimoniali</b>	<b>100,00</b>
4.1) su prestiti bancari	3.800,00	4.1) da depositi bancari	100,00
4.2) su altri prestiti	-	4.2) da altre attività	-
4.3) da patrimonio edilizio	-	4.3) da patrimonio edilizio	-
4.4) da altri beni patrimoniali	-	4.4) da altri beni patrimoniali	-
<b>5) Oneri straordinari</b>	<b>-</b>	<b>4) Proventi straordinari</b>	<b>-</b>
5.1) da attività finanziaria	-	5.1) da attività finanziaria	-
5.2) da attività immobiliari	-	5.2) da attività immobiliari	-
5.3) da altre attività	-	5.3) da altre attività	-
<b>6) Oneri di supporto generale</b>	<b>-</b>		
6.1) materie prime	-		
6.2) servizi	-		
6.3) godimento di beni di terzi	-		
6.4) personale	-		
6.5) ammortamenti	-		
6.6) oneri diversi di gestione	-		
<b>7) altri oneri</b>	<b>-</b>	<b>7) altri proventi</b>	<b>0,00</b>
<b>TOTALE ONERI</b>	<b>543.363,47</b>	<b>TOTALE PROVENTI</b>	<b>543.363,47</b>
<b>Risultato gestionale a pareggio</b>	<b>-</b>		

Il totale degli oneri previsto è pari a 537.800,00, composto da oneri per materie prime per 68.000,00 € così suddivisi:

<b>1.1 - Materie prime</b>	<b>2011</b>
Abbigliamento specifico	7.000,00
Articoli sanitari farmaci	8.000,00
Attrezzatura di consumo	250,00
Attrezzatura progetto intercroci	15.100,00
Cancelleria e copie	2.800,00
Carburanti e lubrificanti	25.000,00
Libri, giornali, riviste	250,00
Spese alimentari	5.000,00
Spese per vitto soccorr.	600,00
Spese varie generiche	4.000,00
<b>Totale</b>	<b>68.000,00</b>

Gli oneri per servizi sono stimati essere pari a 275.000,00 € con questa suddivisione:

<b>1.2 Servizi</b>	<b>2011</b>
Aggiornamento assistenza software	300,00
Consulenze amministrative	4.200,00
Contratti di assistenza periodica	180,00
Contributi associativi	1.420,00
Manutenzioni ordinarie attrezzature specifiche	4.000,00
Pedaggi autostradali	700,00
Premi assicurativi su risorse umane	7.800,00
Premi d'assicurazione automezzi di soccorso	18.500,00
Prestazioni mediche e infermieristiche	220.000,00
Smaltimento rifiuti speciali	1.500,00
Spese funz./ man./ rip. Automezzi	11.000,00
Spese lavanderia	200,00
Spese postali	700,00
Telefono e fax	4.500,00
<b>Totale</b>	<b>275.000,00</b>

Il costo di godimento dei beni di terzi è in diminuzione, la previsione è pari a 3.100,00 € (ad agosto scade il contratto di leasing).

Il costo del personale si prevede in diminuzione (1 contratto in meno), pari ad € 132.000,00.

Gli ammortamenti (stante l'attuale situazione di automezzi e attrezzature) sono così suddivisi:

<b>1.5 - Ammortamenti</b>	<b>2011</b>
amm.to attrezzature specifica	5.626,00
amm.to attrezz. varia e minuta	20,00
amm.to attrezz. Protezione civile	8.100,00
amm.to impianti generici	384,00
amm.to macchine elettroniche	320,00
amm.to mobili e arredi	30,00
amm.to sito internet	320,00
amm.to automezzi di soccorso	37.200,00
<b>Totale</b>	<b>52.000,00</b>

Gli oneri diversi di gestione (imposte e tasse) si sono mantenuti in linea con il 2010, pari ad € 7.700,00.

Sul fronte dei proventi, la previsione è la seguente:

- Contratti con enti pubblici pari ad € 379.000,00 (si mantiene per tutto l'anno l'organizzazione dei servizi come il 2010)
- Da soci e associati: € 4.200,00 (tra cui proventi per tesseramento pari ad € 1.200,00 e contributi da soci per l'acquisto di abbigliamento pari ad € 3.000,00)
- Contributi da non soci: € 18.000,00 (sono i proventi per i servizi di assistenza e i servizi a privati stimati in linea con il 2010)
- Altri proventi: 11.500,00 € (di cui 10.500,00 sono già stati stanziati come da G.U. Serie Generale n. 212 del 10 settembre 2010, Decreto Direttoriale del 30 giugno 2010 relativo alla concessione alle associazioni di volontariato ed Onlus del contributo per l'acquisto di ambulanze ai sensi dell'art. 96 Legge 342/2000 e D.M. attuativo 388/2001, per l'annualità 2009 e non ancora incassati alla data di redazione di bilancio, e 1.000,00 di rimborso UTF per l'acquisto di carburante)
- Contributi per progetti: si stimano in 85.000,00 €. Alla data di redazione del bilancio sono così suddivisi:

<b>Contributi per progetti</b>	<b>2011</b>
Progetto Comitato di Gestione	10.000,00
altre croci per cofinanziamento Progetto COGE	4.000,00
CSV per GIO IN VOLO	5.440,00
CSV in-tendiamoci	1.900,00
Comune di Castelnuovo	12.000,00
Regione del Veneto per progetto CU.O.C.E.	39.234,18
Dipartimento di Protezione Civile	12.000,00
<b>TOTALE</b>	<b>84.574,18</b>

I dati sono relativi solo a progetti GIA' avviati.

La raccolta fondi e il 5 per 1000, invece, prevede questa strutturazione:



<b>2) Oneri promozionali di raccolta fondi e 5 x 1000</b>	<b>1.763,47</b>	<b>2) Proventi da raccolta fondi e 5 per 1000</b>	<b>45.563,47</b>
2.1) Oneri su 5 per mille	563,47	2.1) 5 per mille	27.663,47
2.1) Oneri su raccolta associazioni	-	2.2) Raccolta da associazioni	500,00
2.3) Oneri su raccolta da privati	-	2.3) Raccolta da privati	1.500,00
2.4) Oneri su raccolta da imprese	-	2.4) Raccolta da imprese	5.000,00
2.5) Oneri su iniziative di raccolta fondi	200,00	2.5) Iniziative di raccolta fondi dedicate	10.900,00
2.6) Attività ordinaria di promozione	1.000,00		

Il dato del 5 per 1000 (anno 2009) è stato pubblicato dall'Agenzia delle Entrate in data 28/02/2011 e la data di liquidazione prevista è dicembre 2011.

A questo si aggiungono le iniziative generiche e dedicate di raccolta fondi che nel corso dell'anno saranno organizzate dall'associazione.

Il bilancio preventivo si chiude con i dati relativi alla gestione finanziaria dell'Associazioni (proventi stimati in 100,00 € e oneri per 3.800,00).

In base al prospetto illustrato, il bilancio 2011 si chiuderebbe a pareggio. Se non riuscissimo a coprire tutti gli oneri saranno utilizzati gli avanzi delle gestioni degli esercizi precedenti che sono stati, nel corso degli anni, imputati a riserva.

Sona, 10 marzo 2011

Il Presidente  
Alfredo Cottini

Il Tesoriere  
Tommasini dott.ssa Chiara



# **Relazione accompagnatoria al Bilancio 2010 del Collegio dei Revisori dei Conti**

Sona, 15 marzo 2011

La riunione ha inizio alle ore 21.00.

Sono presenti per il collegio Revisori: Parise Fernando, Bighelli Denis e Furri Andrea.

In rappresentanza del Consiglio Direttivo dell'Associazione S.O.S.: il tesoriere Tommasini Chiara e il socio Federica Girelli.

Dopo aver preso la parola il presidente del collegio Parise Fernando chiede a Tommasini Chiara di iniziare la relazione circa l'andamento economico-finanziario dell'Associazione oltre a riportare i principali fatti accaduti nel corso del 2010.

Vengono controllati:

- Libro verbali del CD
- Libro cespiti
- Libro giornale

Il libro soci risulta aggiornato all'anno 2011 (iscrizione del socio Zuliani Gianluca). Risultano iscritti 28 soci sostenitori (quota associativa pari a 12€) e 124 soci attivi (quota associativa di 6€). Sono dunque stati raccolti euro 1.074.00 € a titolo di versamento quote associative, importo che corrisponde a quanto indicato in contabilità.

Il tesoriere informa che il bilancio è redatto seguendo le indicazioni dell'agenzia delle ONLUS.

Vengono richieste alcune informazioni relative alle voci di bilancio: le valutazioni sono state fatte in ipotesi di continuità dell'attività associativa.

Le immobilizzazioni risultano iscritte al costo da ammortizzate senza ridurre i coefficienti per i beni acquisiti nel corso dell'anno, dato il loro immediato ed intenso utilizzo. Si approva la scelta di non ammortizzare la cucina da campo. Si approva la gestione delle scritture contabili relative alla nuova ambulanza donata dalla Centrale delle decime d'Italia.

I crediti verso gli utenti dell'Associazione ammontano a euro 98.885 di questi euro 95.208 sono verso l'Azienda sanitaria 22. Non si è ritenuto opportuno accantonare somme per la costituzione di un fondo svalutazione crediti in quanto la maggior parte dei crediti sono vantati nei confronti di Enti Pubblici e la riscossione è da ritenersi sicura.

Le disponibilità liquide sono ripartite tra quattro conti correnti bancari presso:

<b>Istituto Bancario</b>	<b>Filiale</b>	<b>Saldo (Euro)</b>
Unicredit	Lugagnano	12.505
UBI banca	Lugagnano	1.558
Banca Prossima	Milano	2.592
Banco Popolare	Lugagnano	1.206

Oltre alla cassa tenuta presso la sede sociale pari a euro 1.408. I saldi bancari riportati in contabilità conciliano con i saldi indicati dai singoli istituti nei loro estratti conto. La cassa è invece fisicamente verificata pure con esito positivo.

I risconti attivi si riferiscono principalmente alle polizze assicurative.

Passando all'esame del passivo dello Stato Patrimoniale si evidenzia in particolare il sensibile aumento dei debiti verso le banche, questo è stato dovuto alla realizzazione di numerosi progetti tra cui acquisti di automezzi e attrezzature, il ricorso a debiti rimborsabili in più esercizi è stato valutato positivamente in quanto l'utilità e la redditività di molti dei progetti realizzati va oltre il singolo esercizio.

I conti d'ordine includono oltre alla tenda da campo e alla torre faro, i rimanenti canoni del noleggio del nuovo defibrillatore e del relativo riscatto.

L'Associazione ha sottoscritto polizze assicurative per la copertura dei seguenti rischi:

- Automezzi (RCA e KASKO)
- Persone (Patente di guida, Malattie, Infortunio e tutela Giudiziaria).

Le voci analitiche del conto economico appaiono sufficientemente esplicative dell'andamento gestionale. Particolare attenzione è stata data alla contabilità analitica dei singoli progetti che includono raccolte fondi o contributi, come da nuove normative. Il risultato di gestione è tuttavia negativo per € 17.107. Si sono analizzate le cause di tale perdita.

### **L'esame del bilancio relativo all'esercizio 2010 ha dato esito positivo.**

Il tesoriere illustra quindi il preventivo gestionale per il 2011. Il budget è fondato sull'ottenimento del pareggio di bilancio. Il collegio dei revisori ritiene le stime e le congetture ipotizzate lo rendano perseguibile e realizzabile.

Il presidente dichiara conclusa la riunione alle ore 23.15.

Il Presidente dei Revisori

Parise Fernando

Il Revisore

Furri dott. Andrea

Il Revisore

Bighelli Dennis

## Parte terza la dimensione sociale

# RELAZIONE DI MISSIONE

Il presente bilancio di missione si compone:

- aree di intervento nelle quali S.O.S. ha operato nel 2010;
- risorse utilizzate e criteri di attribuzione alle diverse aree di intervento;
- progetti
  - chiusi al 31/12/2010
  - in corso al 31/12/2010
  - futuri, aperti nel 2011
- relazioni sulle attività delle commissioni operative.

### AREE DI INTERVENTO

Nel 2010 le attività svolte dall'associazione si possono dividere in cinque "aree":

- servizio d'emergenza di primo soccorso;
- trasporto secondario di pazienti;
- assistenza a manifestazioni pubbliche;
- attività di protezione civile;
- attività di formazione interna ed esterna.

Le prime due aree d'attività costituiscono da sole oltre il 91% dell'attività di S.O.S. in termini sia di ore dedicate dagli operatori che di numero degli interventi effettuati.

AREE DI ATTIVITA'	n. interventi	%
Trasporti ordinari	1.401	44,69%
Emergenza	1.483	47,30%
Protezione Civile	80	2,46%
Assistenze	174	5,55%
<b>TOTALE</b>	<b>3.138</b>	<b>100,00%</b>

<b>AREA EMERGENZA</b>
-----------------------

Il servizio d'emergenza è effettuato in convenzione con l'ASL 22 ed è stato svolto con queste modalità:

- servizio d'emergenza medicalizzato notturno feriale e finesettimanale 24 h / 24 è stato erogato per tutto l'anno con squadre formate da un medico e tre soccorritori volontari;
- servizio d'emergenza infermierizzato è stato effettuato con squadre formate da un infermiere professionale, un autista dipendente e un volontario da lunedì a venerdì ore 07.30 – 19.30 con punto di partenza la sede di Sona

Questa la suddivisione degli interventi di emergenza:

AREE DI ATTIVITA'	n. interventi	%
Emergenza infermierizzata	762	51,38%
Emergenza medicalizzata	624	42,08%
Emergenza diurna	44	2,97%
Emergenza solo volontari	53	3,57%
<b>TOTALE</b>	<b>1.483</b>	<b>100,00%</b>

<b>AREA TRASPORTI SECONDARI</b>
---------------------------------

Il servizio di trasporto sanitario programmato è stato erogato per tutto l'anno con squadre formate da un autista dipendente, da ragazzi in servizio civile volontario e da soccorritori volontari per tutto l'anno nei giorni feriale (reperibilità trasporto H24). L'orario di servizio è stato 07.30 – 19.30. Per tutto l'anno hanno operato due ambulanze di trasporto. Durante tutto il 2010 ha operato anche una ambulanza di trasporti al sabato con orario 07.30 – 19.30 con equipaggio formato esclusivamente da personale volontario.

Questo il dettaglio dei servizi di trasporto:

TRASPORTI PROGRAMMATI	n. interventi
Trasporti programmati --- di cui:	1.401
- effettuati da SOS per ASL 22	1.335
- effettuati da SOS per AZIENDA OSPEDALIERA	41
- effettuati da SOS per privati	25

Di questi i servizi effettuati da solo volontari ammontano a 88.

<b>AREA ASSISTENZA A MANIFESTAZIONI</b>
---

E' stata incrementata rispetto agli anni scorsi l'attività di assistenza a manifestazioni sportive e pubbliche. Le manifestazioni sono state assistite da squadre di soccorritori volontari e sono state:

<b>ASSISTENZE PROGRAMMATE</b>	<b>n. interventi</b>
Assistenza settimanale Mercato di Castelnuovo	52
Assistenze da convenzione Comune di Castelnuovo	16
Assistenze Comune di Sona	9
Assistenze La Grande Mela	8
Servizi di raccolta fondi pro S.O.S.	10
Esercitazioni	4
Servizi sportivi vari	75
<b>TOTALE</b>	<b>174</b>

Si segnala che nel corso del 2010 sono state rifiutate 10 assistenze, di cui 1 per mancanza di personale, 4 per sovrapposizione di servizi e 5 per rifiuto da parte dell'ente richiedente del preventivo predisposto da S.O.S.

#### AREA PROTEZIONE CIVILE

L'area protezione civile ha incrementato ulteriormente l'attività. La squadra di protezione civile è formata da 33 persone, di cui 10 tecnici di protezione civile, 9 soccorritori sanitari e 14 volontari che hanno una duplice veste, quindi sono sia soccorritori sanitari (in rosso) che di protezione civile (in giallo). Il gruppo di protezione civile viene allertato da parte degli organi competenti, Comune, Provincia, Regione, Dipartimento e collabora con le altre squadre di P.C. della Provincia di Verona, in primis Croce Bianca e Croce Verde per il sanitario e la Squadra di PC di Castelnuovo del Garda per la protezione civile.

Questo il riepilogo degli interventi fatti nel 2010:

<b>INTERVENTI SQUADRA DI P.C.</b>	<b>n. interventi</b>
Esercitazioni	7
Assistenza viabilità Comune di Sona	32
Assistenza eventi Comune di Sona	10
Presenza alle raccolte fondi interne S.O.S.	9
Assistenza eventi Comune di Castelnuovo	7
Assistenza eventi Provincia di Verona	4
Emergenze Comune di Sona	1
Emergenze Regione del Veneto	10
<b>TOTALE</b>	<b>80</b>

Le emergenze sulle quali la squadra di PC è intervenuta fanno riferimento a:

- Alluvione del basso veronese (luogo di intervento San Bonifacio – Palaferroli) di novembre 2011
- Caduta di un muro e del palo della luce a Palazzolo di Sona (dicembre 2010)

### AREA FORMAZIONE INTERNA ED ESTERNA

E' sempre attiva la Commissione di formazione sanitaria interna a S.O.S. Il gruppo, composto da 6 membri monitori certificati dal SUEM 118 di Verona Emergenza e da altri 6 monitori, coadiuvati dal Direttore Sanitario e dai medici in servizio attivo. Il gruppo ha organizzato nei mesi una serie di corsi tra cui:

- corso di aggiornamento per i soccorritori,
- corso di reclutamento per nuovi soccorritori
- corso di reclutamento per tecnici di protezione civile.

Inoltre sono stati organizzati, grazie a un progetto di rete con le altre associazioni di ambulanza della provincia di Verona finanziato dal CSV, i corsi BLS e Re-BLS.

Per gli istruttori è stato svolto un corso di PBL.

Sono stati svolti dei corsi per addetti alla sicurezza ex D.Lgs. 81/08 per le aziende e per il Comune di Sona. Per tutte queste attività cfr "La relazione di Missione".

### RIPARTIZIONE DELLE RISORSE PER AREA E CRITERI DI ATTRIBUZIONE

In S.O.S. durante l'anno 2010 sono state impiegate le seguenti risorse:

- *risorse umane* suddivise in:
  - i. soccorritori volontari così suddivisi:
    - 1. 23 autisti volontari
    - 2. 85 soccorritori
  - ii. autisti dipendenti in numero di 3 con contratto di lavoro a tempo indeterminato e 1 a tempo pieno determinato;
  - iii. 1 impiegata amministrativa con contratto a tempo indeterminato parziale (fino a ottobre 2010 in maternità sostituita da 1 risorsa con lo stesso contratto) + 1 impiegata amministrativa con contratto a tempo determinato parziale da ottobre 2010 a fine gennaio 2011;
  - iv. 1 risorse in servizio civile (contratto a progetto fino a ottobre 2010);
  - v. personale specialistico:
    - 1. medici anestesisti rianimatori
    - 2. infermieri professionali con adeguata esperienza
- *Risorse strumentali*: sono state impiegate 5 ambulanze, 1 automedica e 1 fuoristrada: Fox 1 immatricolata nel 2002, Fox 2 immatricolata nel 2007, Fox 3 immatricolata nel 2009, Fox 4 immatricolata nel 2005, Fox 5 immatricolata nel 2010, tutte e 5 allestite come ambulanze di categoria A, WV Caddy Fox Mike immatricolato nel 2008, Nissan Navara Falco 1 immatricolato nel 2009.

Si segnala inoltre la sottoscrizione della tessera associativa da parte di 28 soci sostenitori (che sommati ai 124 soci soccorritori e/o operatori di protezione civile portano la compagine sociale di S.O.S. ad un totale di 152 persone).

**L'area emergenza medicalizzata** ha impegnato, in base a precise indicazioni stabilite nella convenzione in essere, tutto il personale volontario e il personale medico. L'emergenza medicalizzata è l'attività storica di S.O.S. quella in cui vengono tradizionalmente impegnate tutte le risorse volontarie.

**L'area emergenza infermierizzata** ha impegnato, in base a precise indicazioni stabilite nella convenzione in essere, circa 30 unità del personale volontario, il personale dipendente, gli operatori in servizio civile e gli infermieri professionali e i collaboratori diurni.

Le ambulanze utilizzate sono allestite in funzione del tipo di servizio che vanno ad erogare.

**L'area trasporti secondari di pazienti** ha impegnato, in base all'organizzazione interna il personale dipendente, tutto il personale volontario e 4 infermieri professionali.

**L'area protezione civile e assistenza alle manifestazioni** occupa circa una quindicina di soccorritori e tredici operatori di protezione civile.

**L'area formazione interna ed esterna** occupa la commissione sanitaria nell'organizzazione e svolgimento dei corsi, si avvale della collaborazione dei medici in servizio (in media 3) e eroga l'attività formativa a tutto il gruppo dei soccorritori e all'esterno.

#### **PROGETTI CONCLUSI, IN CORSO E FUTURI**

Nel 2010 sono stati portati a compimento vari progetti il cui inizio già si era registrato nell'anno 2009. L'associazione da tempo ha dei volontari impegnati nell'attività di fund raising su progetti dedicati o per l'attività in generale.

I progetti conclusi sono stati:

- **AREA INVESTIMENTI/ATTREZZATURE**
  - Nuova Ambulanza Fox 5
  - Nuove divise
- **AREA FORMAZIONE**
  - Progetto Corso di aggiornamento
  - Progetto Corsi addetti sicurezza aziende
  - Progetto Corso di Reclutamento per soccorritori volontari
  - Progetto Corso di Reclutamento per volontari di protezione civile
- **AREA PROTEZIONE CIVILE e ASSISTENZE**
  - Convenzione con Comune di Castelnuovo
- **SERVIZIO CIVILE GIO IN VOLO**
  - Un anno dedicato agli altri
- **AREA FUND RAISING**
  - Lotteria del Ventennale
- **AREA PUBBLICHE RELAZIONI**
  - Festeggiamenti per il Ventennale

#### **INVESTIMENTI / ATTREZZATURE**

##### **Progetto Nuova Ambulanza FOX 5**

INIZIO PROGETTO 04/07/2010 FINE PROGETTO giugno 2011

OBIETTIVI INIZIALI (sintesi)

- Donazione di una ambulanza da parte della Centrale delle Decime d'Italia

Il 4 luglio 2009 la Centrale delle Decime d'Italia beneficiava l'associazione S.O.S. con la donazione di un mezzo di primo soccorso. Il mezzo, pervenuto a Sona a maggio 2010 è stato inaugurato il 6 giugno 2010. Sul sito istituzionale a partire dal 25 luglio 2009 sono stati pubblicati degli articoli per illustrare ai soci come si è giunti a questa donazione (rif. Art. "Abbiamo incontrato nuovi amici").

Questo il bilancio complessivo del progetto:

<b>Entrate</b>	<b>€</b>	<b>Uscite</b>	<b>€</b>
Donazione Centrale delle Decime d'Italia	37.924,25	Ambulanza Fox 5	61.189,50
Contributo Iva (L. 326/03 – art. 20)	10.198,25		
Quota S.O.S.	13.067,00		
<b>Totale</b>	<b>61.189,50</b>	<b>Totale</b>	<b>61.189,50</b>

A bilancio il cespite è stato inserito per € 13.067,00, la quota che l'associazione ha sostenuto a proprie spese per l'allestimento del mezzo (e tale cifra sarà ammortizzata di anno in anno).

L'inaugurazione del mezzo è stata fatta il 06 giugno 2010 (cfr sul sito "Inaugurazione FOX 5 e PMA" del sito) e l'ambulanza è stata dedicata al socio Marco Vicolo, deceduto l'8 settembre 2009.

Per l'inaugurazione sono stati spesi complessivamente 607,53 € (di cui 507,53 € per il rinfresco, 20,00 € per la targa per la Centrale delle Decime e 80,00 € per omaggi floreali).

### **Progetto Nuove Divise**

INIZIO PROGETTO **gennaio 2010** FINE PROGETTO **dicembre 2010**

OBIETTIVI INIZIALI (sintesi)

- Dotazione di divise a norma per soccorritori d'ambulanza e tecnici di protezione civile

Bilancio del progetto:

<b>Entrate</b>	<b>€</b>	<b>Uscite</b>	<b>€</b>
Contributo Fondazione Cattolica	3.000,00	Abbigliamento specifico	11.881,89
Contributo Banca Popolare di Verona	2.000,00		
Contributo soci S.O.S.	5.965,00		
Quota S.O.S.	916,89		
<b>Totale</b>	<b>11.881,89</b>	<b>Totale</b>	<b>11.881,89</b>

### **FORMAZIONE**

### **Progetto Corsi per addetti al primo soccorso nelle aziende**

INIZIO PROGETTO **febbraio 2010** FINE PROGETTO **novembre 2010**

OBIETTIVI INIZIALI (sintesi)

- organizzazione e svolgimento di corsi esterni per addetti al primo soccorso nelle aziende.

Il corso è stato tenuto dai medici e dai monitori S.O.S. interventi tutti a titolo volontario. Questo il bilancio finale:

<b>Ente</b>	<b>Mese corso</b>	<b>Proventi</b>	<b>Oneri (spese di stampa manuali)</b>
Comune di Sona	Aprile 2010	630,00	

Alpiq Intel spa	Aprile 2010	3.870,00	52,49
Ziba srl	Giugno 2010	180,00	
<b>Totale</b>		<b>4.680,00</b>	<b>52,49</b>

**Progetto Corso di Aggiornamento per soccorritori d'ambulanza**

 INIZIO PROGETTO **marzo 2010** FINE PROGETTO **maggio 2010**

OBIETTIVI INIZIALI (sintesi)

- organizzazione e svolgimento di un corso di aggiornamento per tutti i volontari

Il corso è tenuto dai medici e dai monitori S.O.S. con esercitazione finale (9 maggio 2010). I soccorritori che vi hanno preso parte sono stati 45.

**Progetto Corso di Reclutamento per soccorritori d'ambulanza**

 INIZIO PROGETTO **settembre 2009** FINE PROGETTO **marzo 2010**

OBIETTIVI INIZIALI (sintesi)

- organizzazione e svolgimento di un corso di reclutamento per volontari di ambulanza da inserire nell'organico del S.O.S.

Il corso è tenuto dai medici e dai monitori S.O.S. accreditati dalla Centrale Operativa di Verona Emergenza, con relativi esami teorici e pratici.

Il corso è stato frequentato da 72 allievi in totale. Di questi hanno superato gli esami finali in 35 ed hanno iniziato a prestare servizio sui mezzi S.O.S. da aprile 2010.

**Progetto Corso di Reclutamento per volontari di protezione civile**

 INIZIO PROGETTO **ottobre 2010** FINE PROGETTO **novembre 2010**

OBIETTIVI INIZIALI (sintesi)

- organizzazione e svolgimento di un corso di reclutamento per volontari di protezione civile da inserire nell'organico del S.O.S.

Il corso è tenuto dai istruttori S.O.S. e specialisti del settore, con relativi esami teorici e pratici.

Il corso è stato frequentato da 15 allievi in totale. Tutti hanno superato gli esami finali.

**SERVIZIO CIVILE GIO IN VOLO "**
**Un anno dedicato agli altri**

 PERIODO DEL PROGETTO: **ottobre 2009 – ottobre 2010**

Su bando di progetto del C.S.V. da ottobre 2009 a ottobre 2010 ha prestato servizio presso l'associazione un volontario in servizio civile (assunto con contratto a progetto) per un totale di 30 ore settimanali.

Questo il bilancio complessivo del progetto:

<b>Entrate</b>	<b>€</b>	<b>Uscite</b>	<b>€</b>
Contributo CSV	6.800,00	Buste paga	5.700,00
Quota S.O.S.	409,00	Contributi	1.509,00
<b>Totale</b>	<b>7.209,00</b>	<b>Totale</b>	<b>7.209,00</b>

**PROTEZIONE CIVILE e ASSISTENZE**
**Convenzione con il Comune di Castelnuovo**

 PERIODO DEL PROGETTO: **gennaio – dicembre 2010**



**S.O.S. Servizio Operativo Sanitario**

Nel 2005 è stata per la prima volta siglata una convenzione con il Comune di Castelnuovo del Garda per l'assistenza a una serie di manifestazioni organizzate da detto Comune. Nel 2010 tale convenzione è stata rinnovata ed ha coperto tutto l'anno. L'importo complessivo è di **12.000 euro** per questa tipologia di servizi:

- 52 assistenze sanitarie al mercato settimanale del martedì mattina con un'ambulanza infermierizzata
- 10 assistenze sanitarie a manifestazioni organizzate dal Comune e secondo un programma concordato
- presenza di assistenza sanitaria alla Sagra dell'Uva e all'Antica Fiera di Cavalcaselle.

### **AREA PUBBLICHE RELAZIONI**

#### ***Festeggiamenti per il Ventennale dell'associazione***

PERIODO DEL PROGETTO: **gennaio – aprile 2010**

**DATA DELL'EVENTO: 17 APRILE 2010**

Il 2010 è stato l'anno del Ventesimo anniversario dalla fondazione dell'associazione. Il CD ha dato mandato ad un Comitato organizzatore la gestione di tutti gli eventi in ricordo della fondazione dell'associazione. Il Comitato, formato da membri del CD, da rappresentanti dei soci, dei dipendenti, dei medici, degli infermieri ha curato tutti gli aspetti organizzativi dei festeggiamenti. L'evento più importante è stata una Cena di Gala, tenutasi il 17 aprile 2010 presso il Ristorante "al Frassino" di Peschiera del Garda (Vr), alla quale hanno partecipato 226 persone, tra cui i volontari attivi, gli ex volontari, i soci fondatori, alcuni ospiti. L'evento è stato presentato ai soci e ai partecipanti nel mese precedente con articoli sul sito e sul Baco da Seta, locandine poste in vari esercizi commerciali del Comune di Sona, mail ai soci ed è stato contrassegnato da un layout studiato dal volontario Stefano Torregrossa. Il logo del ventennale :



ha accompagnato tutte le comunicazioni dell'anno 2010.

Durante la Cena, preceduta dalla Messa alla Chiesa del Frassino, è stato presentato il video di presentazione dell'associazione, sono stati ricordati i soci fondatori con delle targhe ricordo ("Grazie per aver fatto volare un sogno"), Bruno Cinquetti con un video commemorativo, alcune figure chiave con omaggi e targhe, i soci volontari con 5/10/15/20 anni di servizio con delle spillette di bronzo, argento e oro, gli enti e le istituzioni presenti con targhe e omaggi floreali, oltre a un ricordo della serata per tutti i presenti.

Il Ventennale dell'Associazione è stato seguito sul sito dell'associazione sia prima dell'evento ("17 aprile 2010: i dettagli della festa", "Sembra ieri ... I ricordi di Sandro Baldo", che subito dopo "La luce del giorno, "Questa è l'essenza di SOS", "Un pensiero per delle grandi amiche", "I ricordi sono indelebili", con articoli e commenti dei soci partecipanti).

Questo il bilancio dell'iniziativa:

**ENTRATE**

**USCITE**

Partecipanti paganti	4.860,00	Grafiche Aurora	Stampe biglietti cena e locandine	276,00
Contributo Comune di Sona	2.000,00	Copy Center	Stampe preghiera e cartelloni	244,26
		Verona Premia	Spille e targhe	1.980,00
		Ristorante Al Frassino	Cena per 226 persone	7.119,00
		Floricultura Mirandola	Fiori	5 48,00
		SIAE	Diritti per musica	150,00
		Giordano Cordioli	Noleggio apparato video/audio	1 71,48
		Nicolis srl	Nastri, cancelleria varia	2 9,36
		Obi srl	Cavalletti per cartelloni	101,71
<b>TOTALE</b>	<b>6.860,00</b>		<b>TOTALE</b>	<b>10.619,81</b>

I progetti in corso di svolgimento al 31/12/2010 sono:

- **INVESTIMENTI/ATTREZZATURE**
  - *In-tendiamoci*
- **PROTEZIONE CIVILE**
  - *Progetto "C.U.O.C.E."*
- **PROGETTI INTERCROCI**
  - *Progetto CONDIVIDERE, COMUNICARE, IMPARARE, PROTEGGERE: PER UN SOCCORSO MIGLIORE*
  - *Progetto INTRECCI*

#### **INVESTIMENTI / ATTREZZATURE**

##### **Progetto "In - tendiamoci"**

INIZIO PROGETTO 01/10/2009 FINE PROGETTO febbraio 2011

Progetto si svolge in collaborazione con il Centro di Servizio del Volontariato per la Provincia di Verona, con la Sezione AVIS Massimo Boscaini di Lugagnano di Sona (VR).

OBIETTIVI INIZIALI (sintesi)

- Il progetto prevede l'acquisto di una tenda pneumatica da adibire a P.M.A. (sostituendo / affiancando quello rimasto in Abruzzo per due mesi) e un nuovo carrello per il trasporto materiale

Al 31.12.2010 il bilancio del progetto è il seguente:

Entrate	€	Uscite	€
Contributi CSV	7.576,00	Tenda Pneumatica	6.000,00
Quota S.O.S.			
<b>Totale</b>		<b>Totale</b>	

**PROTEZIONE CIVILE**

**Progetto "CU.O.C.E. – Cucina Operativa Campale di Emergenza"**

INIZIO PROGETTO 01/10/2009 FINE PROGETTO ottobre 2011

Il progetto era stato presentato al Dipartimento di Protezione Civile nel dicembre del 2007. A distanza di oltre un anno il Dipartimento si è fatto vivo chiedendo ulteriore documentazione. Nel frattempo la Regione Veneto ha emanato un bando per contributi per le attrezzature in Protezione Civile a cui l'associazione ha partecipato. In febbraio 2010 la Regione Veneto ha deliberato il contributo per il progetto CU.O.C.E. La specializzazione in cucina da campo permetterà alla squadra di protezione civile di S.O.S. di aumentare la capacità di erogazione dei servizi nei confronti di chi è stato colpito da calamità/maxiemergenze.

OBIETTIVI INIZIALI (sintesi)

- Il progetto si propone l'obiettivo di acquistare una cucina da campo e di formare una squadra di cuochi per la protezione civile.

Questo il bilancio del progetto al 31.12.2010:

Entrate		Uscite	
Contributo Regione Veneto	39.234,18	Cucina campale	72.000,00
<b>TOTALE</b>	<b>39.234,18</b>	<b>TOTALE PROGETTO</b>	<b>72.000,00</b>

Il contributo della Regione Veneto è stato incassato per la metà (il totale è di € 78.468,36). La cucina da campo è stata consegnata dal fornitore il 27 dicembre 2010 (presentata a tutti i soci con l'articolo "Signore e signori ... siamo lieti di presentarvi: la cucina mobile" sul sito il 28 dicembre). La cucina è stata inserita tra i cespiti ma non ammortizzata nell'anno 2010. Sono in fase di acquisto tutte le attrezzature per garantire alla cucina il funzionamento (robot da cucina, pentole, ecc). L'operatività sarà dichiarata con l'inaugurazione che si terrà a Sona il 15 maggio p.v.

Accanto a questo progetto stanno nascendo altre idee per il completamento dell'allestimento della cucina.

**SERVIZIO CIVILE**

***Un anno dedicato agli altri***

Su bando di progetto del C.S.V. da ottobre 2009 a ottobre 2010 presta servizio presso l'associazione un volontario in servizio civile (assunto con contratto a progetto) per un totale di 30 ore settimanali.

Il progetto ha ottenuto un finanziamento per complessivi € 6.400,00.

**PROGETTI INTERCROCI**

***Progetto CONDIVIDERE, COMUNICARE, IMPARARE, PROTEGGERE: PER UN SOCCORSO MIGLIORE***

INIZIO PROGETTO 01/04/2010 FINE PROGETTO 15 febbraio 2011

Capofila del progetto: ASSOCIAZIONE S.O.S.

Partner: Croce Bianca PAV, A.V.S.S. Croce Blu, SOS Valeggio, Polo Emergency, Nucleo Lupatotino, Valbelluna Emergenza, Associazione Volontari Cavallino Treporti.

**Il progetto ha ottenuto il finanziamento del COMITATO DI GESTIONE DEL VENETO di € 50.000,00.**

Gli obiettivi raggiunti sono stati:

- **Organizzazione e svolgimento di due corsi di formazione per dirigenti delle associazioni componenti la rete:** è stato svolto un corso di formazione in tre moduli (da novembre 2010 a febbraio 2011) tenuto da Stefania Zerbato e Lucio Garonzi a 15 rappresentanti di 6 associazioni diverse. Il risultato finale del corso è stata la stesura di un Manifesto d'impegno per il 2010-2015 su: "L'azione volontaria nelle Pubbliche Assistenze: sfide, innovazioni, progetti. Una presenza concreta per la dignità di tutte le persone in un nuovo sistema di welfare community". Il corso è complessivamente costato 3.274,00 €.
- **Acquisizione delle attrezzature per la scuola di formazione interassociativa:** sono stati acquistati 12 manichini di diverse tipologie che sono a disposizione delle associazioni partecipanti la rete per le attività di formazione. I manichini sono attualmente dislocati presso Croce Bianca, S.O.S. Sona e Croce Blu. Costo delle attrezzature acquistate: 5.997,60 €
- **Acquisizione di un patrimonio comune di attrezzature per le attività di assistenza sanitaria ai grandi eventi (eventi che per complessità, dimensione, afflusso di pubblico) e le maxiemergenze di protezione civile :** è stato acquistato un sistema di comunicazioni radio comprensivo di ponte radio e radio trasmettenti e due PMA a 4 archi e 4 porte completi di impianto elettrico e di condizionamento/riscaldamento. Uno dei due PMA verrà affidato a Croce Bianca (che partecipa per il 20% all'acquisto), mentre l'altro è stato acquistato totalmente da S.O.S.. Il sistema di comunicazioni radio è al momento in fase di programmazione. E' prevista la suddivisione delle apparecchiature radio tra le diverse associazioni (ogni associazione partecipa per il 20% alla spesa delle radio che avrà in gestione). Costo totale delle radio e dei ponti: 23.449,80 €, costo totale dei PMA 17.856,00 €.
- **Completamento dell'adeguamento alla normativa sulla sicurezza :** acquisto di occhialini per tutti i soccorritori (1.010) e caschetti per tutti gli automezzi (156 caschetti): ogni associazione partecipa per il 20% alla spesa. Gli occhialini sono già stati distribuiti, mentre i caschetti lo saranno a breve. Costo totale dell'attrezzatura acquistata: 12.371,34 €.

**Stato di avanzamento al 31.12.2010 come da risultanze di bilancio**

Entrate		Uscite	
Contributo COGE	40.000,00	Manichini per esercitazioni	5.997,60
		Radio e ponti radio	23.449,80
		Caschi e occhialini	12.371,34
<b>TOTALE</b>	<b>40.000,00</b>	<b>TOTALE PROGETTO</b>	<b>41.818,74</b>

Tutte le attrezzature sono state distribuite alle associazioni partecipanti al progetto, sono state messe tutte a Rendiconto economico, tranne la quota parte relativa alle radio che rimarranno in gestione all'Associazione S.O.S. per € 1.593,00 (che saranno ammortizzate).

Il progetto è stato chiuso il 15/02/2011. Nel bilancio 2011 sarà presentata la relazione conclusiva.

**Progetto INTRECCI – capofila CROCE BIANCA VERONA PAV**

PERIODO DEL PROGETTO: **gennaio 2010 – giugno 2011**

**Il progetto ha ottenuto il finanziamento del CSV di Verona per € 24.000,00.**

Il PROGETTO INTRECCI, progetto di rete con capofila l'associazione CROCE BIANCA PAV che coordinerà tutte le attività delle diverse croci aderenti nel 2010. I partner aderenti sono: A.V.S.S. Croce Blu, S.O.S., Polo emergency, Nucleo Lupatotino, SOS Valeggio.

Il progetto prevede:

- **formazione dei soccorritori:** formazione dei volontari soccorritori delle singole associazioni aderenti con corsi di blsd e retraining e corso nuovi autisti.

- **scuola di formazione:** l'obiettivo è quello di **creare una scuola di formazione certificata e riconosciuta** sia **dalla Regione Veneto** che dagli organismi internazionali dedicati (es. irc) per gestire tutta la formazione dei soccorritori ai vari livelli (corsi base, corsi autisti, corsi ptc, corsi blsd). per fare questo, oltre al riconoscimento della scuola di formazione, si devono formare gli istruttori che avranno poi il compito di gestire la scuola di formazione. se questo obiettivo sarà raggiunto le associazioni partner garantiranno ai propri volontari soccorritori una formazione sempre più professionalizzante, riducendo drasticamente i costi di formazione (gli istruttori saranno volontari) e permettendo anche alle associazioni di piccole dimensioni di poter accedere a corsi altrimenti non accessibili o non sostenibili (per mancanza di fondi/numero di partecipanti).
- **sviluppo della rete e creazione del coordinamento:** l'obiettivo è quello di **creare** una nuova struttura, **un'associazione di secondo livello** che possa:
  - Favorire e consolidare le odv in ambito organizzativo e gestionale:
  - Favorire il raccordo tra le odv in una logica di rete e di progettazione sociale
  - Favorire il rapporto tra le odv e gli enti pubblici

Ad oggi è stata conclusa la parte relativa alla formazione (BLSD e retraining) e il corso autisti. Il 7 maggio si terrà il corso per la formazione degli istruttori certificati IRC (primo passo per la costituzione della scuola intercroci).

Questo il riepilogo della formazione erogata per quanto riguarda i corsi BLSD:

Associazione	BLSD	RE-BLSD	TOTALE
Croce Bianca PAV	49	55	104
S.O.S. Sona	21	16	37
Croce Blu	20	23	43
Polo Emergency	19	20	39
SOS Valeggio	8	11	19
Nucleo Lupatotino	2	2	4
<b>TOTALE</b>	<b>119</b>	<b>127</b>	<b>246</b>

Il corso per nuovi autisti è stato frequentato da nr 25 persone in totale, di cui 5 di S.O.S. In febbraio 2011 si sono svolti gli esami finali.

I progetti futuri previsti per il 2011 sono:

- **FORMAZIONE**
  - *Corso di reclutamento*
- **PROTEZIONE CIVILE e ASSISTENZE**
  - *Progetto CONVENZIONE CON IL COMUNE DI CASTELNUOVO*
  - *Progetto con il DIPARTIMENTO DI PC: NUOVO AUTOMEZZO*
- **SERVIZIO CIVILE**
  - *Volontari per passione*
- **INTERCROCI**
  - *Progetto SULLA STRADA COME IN RETE (capofila A.V.S.S. CROCE BLU)*

## FORMAZIONE

La commissione formazione nel corso del 2011 ha previsto di svolgere queste attività:

- Corso di aggiornamento obbligatorio per tutti i soccorritori
- Nuovo corso di reclutamento per soccorritori di ambulanza (inizio previsto settembre 2011)
- Corsi BLSD e relativi re training ai soccorritori, su contributo del CSV per progetto di rete SULLA STRADA COME IN RETE capofila per l'anno 2011 sarà la Croce Blu)

### **AREA PROTEZIONE CIVILE e ASSISTENZE**

#### **Convenzione con il Comune di Castelnuovo**

PERIODO DEL PROGETTO: **gennaio – dicembre 2011**

Nel 2011 la convenzione è stata rinnovata copre tutto l'anno. L'importo complessivo è di **12.000 euro** per questa tipologia di servizi:

- 52 assistenze sanitarie al mercato settimanale del martedì mattina con un'ambulanza infermierizzata
- 10 assistenze sanitarie a manifestazioni organizzate dal Comune e secondo un programma concordato
- Presenza di assistenza sanitaria alla Sagra dell'Uva e all'Antica Fiera di Cavalcaselle.

#### **Progetto PRONTI ... VIA!**

INIZIO PROGETTO novembre 2010 FINE PROGETTO marzo 2012

Il progetto è stato presentato al **Dipartimento di Protezione Civile** nel novembre 2010, come rimodulazione del progetto della cucina da campo, in quanto già finanziato dalla Regione del Veneto.

OBIETTIVI INIZIALI (sintesi)

- Il progetto si propone l'obiettivo di acquistare un automezzo (camion) per il traino della cucina da campo.

A fine febbraio 2011 il Dipartimento ha confermato lo stanziamento di un contributo per l'acquisto dell'automezzo. Il bilancio preventivo ad oggi è quindi:

Entrate		Uscite	
Contributo Dipartimento	30.000,00	Camion Nissan Cabstar	40.560,00
Quota S.O.S.	10.560,00		
<b>TOTALE</b>	<b>40.560,00</b>	<b>TOTALE PROGETTO</b>	<b>40.560,00</b>

### **SERVIZIO CIVILE**

#### **Volontari per passione**

Su bando di progetto del C.S.V. da gennaio 2011 a gennaio 2012 presta servizio presso l'associazione un volontario in servizio civile (assunto con contratto a progetto) per un totale di 30 ore settimanali. Il progetto ha ottenuto un finanziamento per complessivi € 5.500,00.

### **PROGETTI INTERCROCI**

#### **Progetto SULLA STRADA COME IN RETE – capofila A.V.S.S. CROCE BLU ONLUS**

PERIODO DEL PROGETTO: **gennaio 2011 – giugno 2012**

**Il progetto ha ottenuto il finanziamento del CSV di Verona per € 31.500,00.**

IL PROGETTO SULLA STRADA COME IN RETE, è il progetto di rete con capofila l'associazione A.V.S.S. CROCE BLU ONLUS che coordinerà tutte le attività delle diverse croci aderenti nel 2011. I partner aderenti sono: Croce Bianca P.A.V., S.O.S., Polo emergency, Nucleo Lupatolino, SOS Valeggio.

Gli obiettivi del progetto sono:

- **SVILUPPO DELLA SCUOLA DI FORMAZIONE:** svolgimento di corsi BLS-D in quanto la scuola di formazione finanziata dal progetto 2009 avrà la sua autonomia solo a partire dai primi mesi dell'anno 2011. Pertanto si dovranno utilizzare ancora delle terze parti per formare il personale volontario che nei primi mesi del 2011 vedrà scadere la propria certificazione BLS-D. Nel programma del progetto sono compresi dei corsi per formatori autisti che dovranno istruire gli autisti volontari sulla base anche delle nuove normative che entreranno in vigore (rif. Legge Regionale nr 9 / 2004).
- **IMPLEMENTAZIONE DEL PATRIMONIO COMUNE DI ATTREZZATURE PER LA GESTIONE DELLE EMERGENZE TRAUMATICHE:** dopo aver acquistato con il progetto del CO.GE. una rete di comunicazioni radio e una tenda pneumatica da adibire a Posto Medico Avanzato da utilizzarsi durante gli interventi di maxi-emergenza e gli eventi di massa si sono acquistate delle attrezzature per la gestione e il trattamento dei pazienti traumatizzati, in modo da poter avere una massa critica:
  - ❖ Collarini cervicali per l'immobilizzazione del rachide in caso di evento traumatico
  - ❖ Ked estraattore spinale (Ferno XT) per una veloce e sicura estrazione dei pazienti incarcerati a seguito di incidente stradale maggiore
  - ❖ Barella atraumatica a cucchiaio (Ferno 65EXL) con fermacapi e cinghie di contenimentoLe attrezzature sono già state consegnate alle associazioni partecipanti. Ogni associazione partecipa all'acquisto per il 20%.
- **EVENTO FORMATIVO COMUNE:** Viene prevista una esercitazione congiunta che coinvolgerà tutti i soccorritori delle associazioni aderenti.

## LE ATTIVITA' DELLE COMMISSIONI

### COMMISSIONE PUBBLICHE RELAZIONI

La commissione, la cui responsabilità è affidata ad Alfredo Cottini, risulta formalmente costituita da due persone, tutti volontari: Cottini Alfredo, Parise Fernando. L'opportunità di trovare nuovi contatti per promuovere l'immagine, le relazioni e la raccolta di fondi per l'Associazione è ad appannaggio di tutti i soci. La Commissione Pubbliche Relazioni è disponibile ad approfondire qualsiasi contatto in tal senso, una volta colto l'interesse da parte di qualche interlocutore. La Commissione si incarica inoltre di mantenere costanti le relazioni con le Pubbliche Istituzioni (Comuni, Provincia di Verona, Regione Veneto, Dipartimento di Protezione Civile, ULSS) e con gli sponsor e i benefattori.

Si avvale della collaborazione della segretaria e dell'area amministrativa dell'Associazione.

Le attività svolte nel corso del 2010 sono state relative a:

- aggiornamento continuo del sito istituzionale dell'Associazione
- cura del blog nel sito: 87 articoli pubblicati nelle varie categorie presenti : Abruzzo, Come Siamo, Come eravamo, Comunicazioni, Formazione, Sponsor & Sostenitori, Ventennale, Video Istituzionale
- Redazione e impaginazione di 2 inserti sul periodico "Il Baco da Seta" (Agosto 2010, dicembre 2010), grazie alla preziosa e costante collaborazione del socio Matteo Buttini

- varie interviste su vari argomenti con gli organi di stampa locale: 2 articolo sul Baco da Seta, 1 articolo su Kyos Verona
- comunicazione costante sugli eventi e novità riguardanti l'Associazione sia all'interno (vs i soci con mail di aggiornamento), che all'esterno (sul sito dell'associazione e su facebbok)
- partecipazione alla costituzione e operatività del Comitato del Ventennale. Tale comitato ha organizzato e coordinato tutti gli eventi relativi ai festeggiamenti per i 20 anni di attività dell'Associazione : cena di Gala (17 Aprile 2010), lotteria del Ventennale (Aprile-ottobre 2010)
- costante contatto con sponsor e sostenitori: mailing, invio materiale informativo, nuovi contatti
- Attività di PR per il 5 per mille (redazione del volantino informativo)
- Preparazione e presentazione di richieste di sostegno – attività di fund raising
- Organizzazione della Festa dell'Inaugurazione della nuova ambulanza e del nuova tenda pneumatica per la Protezione Civile (06 Giugno 2010)
- contatti con l'Istituto Italiano della Donazione e con il Centro Servizi per il Volontariato di Verona per quanto concerne i marchi "Donare con Fiducia" e "Merita Fiducia"
- Preparazione layout grafico di tutte le comunicazioni riguardanti l'associazione
- Partecipazione a riunioni con Enti e Istituzioni
- Partecipazione a riunioni con altre Associazioni del territorio per attività di promozione di iniziative e collaborazioni in genere.

Questo il rendiconto del tempo impiegato dalla Commissione PR per seguire le attività dell'associazione:

<b>Descrizione attività</b>	<b>Nr ore</b>
Aggiornamento continuo del sito istituzionale	50
Attività di PR per il 5 per mille	10
Comunicazione costante sugli eventi e novità riguardanti l'Associazione	15
Contatti con l'Istituto Italiano della Donazione e con il Centro Servizi per il Volontariato di Verona	20
Costante contatto con sponsor e sostenitori	15
Cura del blog nel sito	70
Organizzazione della Festa dell'Inaugurazione	15
Partecipazione a riunioni con altre Associazioni del territorio	10
Partecipazione a riunioni con Enti e Istituzioni	10
partecipazione alla costituzione e operatività del Comitato del Ventennale	100
Preparazione e presentazione di richieste di sostegno – attività di fund raising	15
Preparazione layout grafico di tutte le comunicazioni riguardanti l'associazione	15
Redazione e impaginazione di 2 inserti sul periodico "Il Baco da Seta"	18
Varie interviste su vari argomenti con gli organi di stampa locale	10
<b>RENDICONTO DEL TEMPO COMMISSIONE PR</b>	<b>373</b>

### **COMMISSIONE TURNI DI SERVIZIO**

La commissione, la cui responsabilità è affidata a Nicola Maccacaro risulta formata da dieci persone: 8 capisquadra, il responsabile dei dipendenti e il responsabile delle assistenze.

L'attività risulta essere stata:

- Organizzazione della turnazione degli equipaggi in servizio medicalizzata (notturno e fine settimanale) → totale 572 equipaggi solo volontari

- Organizzazione della turnazione degli equipaggi in servizio di trasporto feriale / assistenza al mercato del martedì → 400 equipaggi
- Organizzazione della turnazione degli equipaggi in servizio infermierizzato feriale → 520 equipaggi
- Organizzazione della turnazione degli equipaggi in servizio di trasporto al sabato → 104 equipaggi
- Organizzazione della turnazione degli equipaggi in servizio di assistenza → 190 equipaggi
- Gestione degli "scambi"

Descrizione attività	Nr ore
Organizzazione della turnazione degli equipaggi in servizio medicalizzata (notturno e fine settimanale) → 1 riunione al mese	288
Organizzazione della turnazione degli equipaggi in servizio di trasporto feriale / assistenza al mercato del martedì	52
Organizzazione della turnazione degli equipaggi in servizio infermierizzato feriale	52
Organizzazione della turnazione degli equipaggi in servizio di trasporto al sabato → 1 riunione al mese	12
Organizzazione della turnazione degli equipaggi in servizio di assistenza → 1 riunione al mese	24
Gestione degli "scambi" (via telefono)	365
<b>RENDICONTO DEL TEMPO COMMISSIONE GESTIONE TURNI</b>	<b>793</b>

#### COMMISSIONE ASSISTENZE

La commissione, la cui responsabilità è affidata a Cristiano Speri con la supervisione di Nicola Maccacaro organizza tutte i servizi di assistenza richiesti all'associazione.

Al responsabile delle Assistenze è stato fornito un telefono cellulare dell'Associazione.

L'attività risulta essere stata:

- o Predisposizione dei preventivi per i servizi di assistenza
- o Partecipazione alle riunioni di organizzazione degli eventi
- o Predisposizione della documentazione richiesta dal 118 per l'assistenza sanitaria agli eventi e dei piani sanitari
- o Organizzazione degli equipaggi, dei relativi automezzi e attrezzature
- o Gestione del calendario degli eventi

Descrizione attività	Nr ore
Predisposizione dei preventivi per i servizi di assistenza	150
Partecipazione alle riunioni di organizzazione degli eventi	30
Predisposizione della documentazione richiesta dal 118 per l'assistenza sanitaria agli eventi e dei piani sanitari	50
Organizzazione degli equipaggi, dei relativi automezzi e attrezzature	200
Gestione del calendario degli eventi	15
<b>RENDICONTO DEL TEMPO COMMISSIONE ASSISTENZE</b>	<b>445</b>

#### COMMISSIONE ADEGUAMENTO NORMATIVE - SICUREZZA – AUTORIZZAZIONE SANITARIA E RAPPORTI CON 118 / ALTRE CROCI

La commissione, la cui responsabilità è affidata a Pierluigi Braggi risulta formata un numero di persone variabile in base alle esigenze e ai diversi adeguamenti normativi a cui l'associazione è sottoposta.

In costante contatto con la Direzione sanitaria le attività sono state:

- Proseguimento del progetto "**UNI.VER.SO.**" per la collaborazione ed interazione tra associazioni di volontariato di soccorso sanitario della Provincia di Verona con i seguenti obiettivi principali:
  - creazione di una scuola di formazione accreditata dalla Regione Veneto e dal SUEM 118, che possa servire tutte le associazioni aderenti senza dover dipendere dagli enti esterni, a volte anche a pagamento
  - creazione di un database comune per la gestione archivio e scadenze per quanto concerne la formazione, i Soci e Volontari, gli automezzi e cercare di creare una segreteria di servizio comune
  - creare una politica e una strategia comune sugli acquisti di attrezzature, presidi e automezzi per ottenere migliori condizioni dai fornitori e, procedendo anche ad acquisti comuni dove possibile, diminuire gli sprechi di risorse tecnico/economiche realizzando economie di scala
  - cercare di arrivare ad una politica e una strategia comune per la trattativa di convenzioni e simili con gli Enti di riferimento (Asl, 118, Comuni, Provincia, Regione ecc.)
  - mettere a disposizione di tutti il proprio bagaglio di esperienze, conoscenze, culturale ecc.
- riunioni periodiche e straordinarie presso il SUEM 118 per:
  - programmazione e verifiche nuovi protocolli operativi (sigle radio, ecc. ecc.)
  - comunicazioni operative varie
  - esercitazione aeroporto
- Sicurezza interna:
  - verifiche periodiche
  - lezione sulla sicurezza nuovo corso
- Autorizzazione sanitaria:
  - Verifica costante dell'adempimento dei requisiti necessari e presenza all'ispezione da parte dell'ARSS della Regione Veneto e del 118
- Formazione interna sulla sicurezza e autoprotezione: nel corso di aggiornamento 2009 sono state inserite due lezioni ad hoc riguardanti la sicurezza e la prevenzione infortuni, momento di formazione richiesta dal Dlgs 81/2008 (ex 626)

Descrizione attività	Nr ore
Redazione dell'aggiornamento del piano delle misure di sicurezza	30
Riunioni periodiche presso il SUEM 118	25
Verifica periodica dei requisiti dell'autorizzazione sanitaria e presenza all'ispezione	10
Attività legate alle sicurezza	15
Partecipazione al progetto UNIVERSO	20
<b>RENDICONTO DEL TEMPO COMMISSIONE SICUREZZA</b>	<b>100</b>

#### COMMISSIONE AUTISTI

La commissione, la cui responsabilità è affidata a Paolo Trazzi si avvale della collaborazione di Giordano Cordioli e ha la responsabilità del continuo e costante aggiornamento degli autisti (volontari e dipendenti), della verifica dei requisiti e delle capacità richieste.

Le attività della commissione nell'anno 2010 sono state:

- Co - Organizzazione e gestione del primo corso intercroci (con Croce Bianca, Croce Blu, Polo Emergency) per la formazione di nuovi autisti (novembre 2010 – febbraio 2011):
  - 13 lezioni (comprese le pratiche)
  - 4 formatori di S.O.S. coinvolti
  - 4 nuovi autisti di S.O.S. formati

- o Organizzazione del corso di guida sicura per autisti di FUORISTRADA in collaborazione con il Gruppo Fuoristrada Veronese – partecipanti 15 volontari di protezione civile
- o Organizzazione di riunioni periodiche per autisti : 3 riunioni nel corso dell'anno

Descrizione attività	Nr ore
Organizzazione e gestione di riunioni periodiche per gli autisti	12
Co-organizzazione e gestione del corso autisti intercroci	26
<b>RENDICONTO DEL TEMPO COMMISSIONE AUTISTI</b>	<b>38</b>

#### COMMISSIONE AUTOMEZZI

La commissione, la cui responsabilità è affidata a Cristini Fabio con la supervisione di Luca Apostoli si avvale della collaborazione di Giordano Cordioli e di un dipendente, Mirko Marini.

Le attività della commissione nell'anno 2010 sono state:

- o Manutenzione ordinaria di tutto il parco automezzi dell'Associazione che conta:
  - o 5 ambulanze
  - o 1 fuoristrada
  - o 1 automedica
  - o 1 carrello
- o Sanificazione e disinfezione periodiche ordinarie e straordinarie dei mezzi
- o Verifica requisiti relativamente all'autorizzazione sanitaria per gli automezzi
- o Allestimento della nuova ambulanza Fox 5

Descrizione attività	Nr ore
Manutenzione ordinaria parco automezzi	832
Sanificazione e disinfezione periodiche	102
Verifica requisiti	60
Allestimento nuovo automezzo	250
<b>RENDICONTO DEL TEMPO COMMISSIONE AUTOMEZZI</b>	<b>1244</b>

#### COMMISSIONE ACQUISTI – ATTREZZATURE SANITARIE – ABBIGLIAMENTO SPECIFICO E FARMACI

La commissione, la cui responsabilità è affidata ad Andrea Martinelli si avvale della collaborazione di un dipendente, Alberto Scimemi.

Le attività della commissione nell'anno 2010 sono state:

- o Gestione del magazzino (approvvigionamenti e scorte) per farmaci, attrezzature sanitarie e di protezione civile dell'associazione (che ha ottenuto in comodato d'uso da parte del Comune di Sona un magazzino)
- o Manutenzione ordinaria e straordinaria delle attrezzature (1 defibrillatore multiparametrico si è danneggiato)
- o Ricerca preventivi e rapporti coi fornitori
- o Gestione degli ordini coi fornitori
- o Verifica costante del funzionamento delle apparecchiature elettromedicali

Descrizione attività	Nr ore
Gestione del magazzino	400

Manutenzione ordinaria e straordinaria delle attrezzature	50
Ricerca preventivi e rapporti con i fornitori	100
Gestione degli ordini	25
Verifica costante del funzionamento delle apparecchiature	150
<b>RENDICONTO DEL TEMPO COMMISSIONE ATTREZZATURE</b>	<b>725</b>

### COMMISSIONE FORMAZIONE

La commissione, la cui responsabilità è affidata a Paolo Destro, si avvale della collaborazione di un nutrito gruppo di istruttori (12 di cui 7 certificati dal 118) e circa 10 cave.

Le attività svolte dalla commissione formazione di S.O.S. nell'anno 2010 sono state:

- o Organizzazione e gestione del corso di aggiornamento per tutti i soccorritori (marzo/aprile 2010)
- o Organizzazione e svolgimento dell'esercitazione interna per tutti i soccorritori (9 maggio 2010)
- o Organizzazione e gestione del corso di reclutamento per nuovi soccorritori (settembre 2009 – marzo 2010)
- o Organizzazione e svolgimento di lezioni di aggiornamento:
  - o Sul tema "SOCCORSO SULLA SCENA DEL CRIMINE" con i RIS di Parma (15 marzo 2010)
  - o Sui "protocolli di gestione dell'incidente maggiore" col cap. Kim Gianfranco Ligarotti dell'Aeronautica militare (18 giugno 2010)
- o Corso di re training per addetti di primo soccorso ex D.Lgs. 81/80 per
  - o Comune di Sona
  - o 2 aziende
- o coordinamento dei Corsi BLSD e re training per soccorritori per abilitazione / aggiornamento DAE (rientranti nel progetto INTRECCI, con capofila l'associazione CROCE BIANCA PAV)
- o partecipazione al corso PBLs per gli istruttori (tenuto da GFS Onlus)
- o Partecipazione all'esercitazione all'aeroporto organizzata dal SUEM 118 di Verona Emergenza

Descrizione attività	Allievi	Istruttori coinvolti	Nr ore formazione erogata	Nr ore organizzazione
Corso di aggiornamento per soccorritori S.O.S.	70	10	20	5
Corso di reclutamento per nuovi soccorritori	47	14	44	12
Corsi BLSD (rientranti in INTRECCI)	21	1	168	2
Corsi BLSD re training (rientranti in INTRECCI)	16	1	64	2
Corso PBLs	10	1	8	2
Corsi di re training per addetti al primo soccorso	37	3	32	4
Corso di formazione per volontari di protezione civile	15	4	34	8
Esercitazione aeroportuale	4	1	5	1
Aggiornamenti a tema	70	3	6	3
<b>RENDICONTO DEL TEMPO COMMISSIONE FORMAZIONE</b>	<b>290</b>	<b>38</b>	<b>381</b>	<b>39</b>

### COMMISSIONE PROTEZIONE CIVILE

La commissione, la cui responsabilità è affidata a Luca Apostoli, è così strutturata:

- Responsabile della Squadra: Baietta Flavio (fino a novembre 2010)
- Responsabile dei servizi: Todeschini Giuseppe (fino a aprile 2010, poi Beniamino Corradini)
- Responsabile dei mezzi: Barrichello Angelo
- Responsabile della formazione: Paolo Destro, per gli autisti: Paolo Trazzi

Vi prende parte anche il Rappresentante del Volontariato di Protezione Civile del Distretto 7, nostro volontario: Parise Fernando

La commissione si è occupata di:

- Gestire le attività della squadra di protezione civile
- Organizzare i servizi di protezione civile richiesti degli Enti (organizzazione delle squadre)
- Formare i volontari di protezione civile nelle materie di competenza
- Organizzare e gestire le riunioni mensili della squadra (11 incontri con 198 presenze totali – media 18 volontari a incontro)
- Partecipare alle riunioni con gli enti preposti (Consulta del Volontariato della Provincia e del Distretto 7)
- Organizzare e gestire la turnazione / modulistica necessaria per l'intervento durante l'alluvione a Verona (1 novembre / 7 novembre 2010)
- Gestire i progetti di acquisto delle nuove attrezzature: PMA e cucina da campo

Descrizione attività	Nr ore
Organizzazione delle riunioni mensili	33
Partecipazione alle riunioni esterne	20
Organizzazione dell'intervento per l'alluvione	20
Gestire i progetti di acquisto delle nuove attrezzature	50
Organizzazione e gestione dei servizi di protezione civile	75
<b>RENDICONTO DEL TEMPO COMMISSIONE PROTEZIONE CIVILE</b>	<b>198</b>

### DIREZIONE SANITARIA

Il Direttore Sanitario, dr Paolo Bonfante, e il ViceDirettore Sanitario, dr.essa Salvetti Irene partecipano attivamente alla vita dell'Associazione. Le attività svolte nel corso del 2010 sono state:

- Partecipazione alle riunioni del Consiglio Direttivo e alle Assemblee
- Verifica periodica dei requisiti previsti dall'autorizzazione sanitaria con verifiche a campione
- Partecipazione all'organizzazione dei diversi corsi gestiti dalla commissione formazione
- Verifica costante dell'operato di soccorritori / medici / infermieri
- Verifica degli ordinativi e degli acquisti effettuati dalla commissione acquisti e automezzi
- Riunioni periodiche con PS Bussolengo e Rianimazione dell'Ospedale di Bussolengo
- Supervisione generale all'attività
- Partecipazione ad eventi organizzati dall'associazione e a servizi di assistenza particolarmente impegnativi

### SEGRETERIA E AMMINISTRAZIONE

La commissione Tesoreria e Segreteria occupano 5 persone, 2 membri del Direttivo, il segretario Luca Apostoli e il Tesoriere Chiara Tommasini, e la segretaria dell'associazione, Ballarini Nadia (rientrata da ottobre 2010), Papetti Valentina (tutto l'anno) e la socia Girelli Federica.

Le attività svolte come SEGRETERIA riguardano:



- Gestione della segreteria dell'associazione: corrispondenza in entrata e in uscita
- Gestione della comunicazione interna ed esterna (collaborazione con la commissione PR)
- Gestione delle comunicazioni relative ai servizi di assistenza (collaborazione con la commissione assistenze)
- Gestione del calendario delle riunioni
- Attività di supporto a tutte le commissioni

Le attività svolte come AMMINISTRAZIONE riguardano:

- Tenuta della contabilità
- Gestione dei conteggi dei servizi e del calcolo del contributo UTF
- Gestione pagamenti fornitori / registrazione incassi
- Redazione e gestione delle pratiche relative ai progetti
- Redazione dei verbali
- Tenuta dei libri sociali
- Preparazione e partecipazione alle riunioni dei revisori dei conti
- Report mensili / semestrali per il controllo di gestione
- Redazione dei bilanci
- Controllo di gestione
- Verifica della contrattualistica
- Gestione della liquidità dell'associazione
- Redazione di richieste di finanziamento
- Gestione delle pratiche di ingresso dei soci / medici / infermieri

Al tesoriere è stato fornito un telefono cellulare con linea riservata per l'associazione S.O.S.