



**S.O.S. Servizio Operativo Sanitario**

**BILANCIO**  
***ASSOCIAZIONE***  
***S.O.S.***  
***Servizio Operativo***  
***Sanitario***  
**al 31.12.2008**



**S.O.S. Servizio Operativo Sanitario**

## **INDICE**

Indice	Pag.	1
Introduzione	Pag.	3
Mission/carta dei valori	Pag.	4
Assetto organizzativo	Pag.	6
Carta dei servizi	Pag.	7
Stato Patrimoniale	Pag.	12
Rendiconto Gestionale	Pag.	15
Tabelle esplicative	Pag.	18
Nota integrativa al bilancio 2008	Pag.	21
Relazione sulla gestione	Pag.	28
Relazione di missione	Pag.	34
Bilancio di previsione 2009	Pag.	45
Relazione dei revisori dei conti	Pag.	48



## BILANCIO 2008

Carissimi soci,  
vi presentiamo il bilancio dell'associazione S.O.S. dell'anno 2008.

Il perseguimento delle finalità istituzionali nel tempo, e quindi il carattere di durabilità della nostra organizzazione di volontariato, pone l'esigenza di monitorare costantemente il circuito che si instaura tra l'acquisizione di risorse e le finalità erogative da parte dell'ente. L'aridità delle cifre desumibili da un bilancio consuntivo non consente di esprimere un giudizio circa il grado di efficacia nel perseguimento delle finalità istituzionali, atteso che quest'ultima caratterizza il rischio aziendale in questa particolare tipologia di azienda. In particolar modo, si osserva come gli oneri e i proventi che trovano rappresentazione nel rendiconto gestionale non includono realmente tutte le energie consumate e le utilità ottenute attraverso lo svolgimento dell'attività economica. Restano non valorizzati le risorse utilizzate perché non sono state acquisite mediante ordinari atti di scambio economico, e non trovano quantificazione i benefici arrecati ai destinatari dell'attività erogativi perché non monetizzabili.

Le informazioni di carattere economico e finanziario, contenute nei prospetti di bilancio vanno opportunamente integrate da informazioni che evidenziano la rispondenza dei risultati raggiunti rispetto agli obiettivi prefissati e l'attitudine ad operare in modo duraturo. Il fine per cui è sorto e vive S.O.S. è riconosciuto dalla società stessa come meritevole di tutela e l'organizzazione deve garantire alla collettività la miglior gestione possibile della risorsa volontariato in termini sia di efficacia dell'azione che di durabilità nel tempo. Si è resa pertanto necessaria l'elaborazione di opportuni resoconti che integrando i dati economico - finanziari, ne supportano l'interpretazione e al contempo favoriscono la formulazione di giudizi di carattere meta-economico.

Tre sono le novità di quest'anno:

1. Dichiarazione della MISSION dell'associazione
2. Carta dei valori dell'associazione
3. Carta dei servizi

che trovano posto all'interno delle relazioni di bilancio.

Il bilancio economico consuntivo dell'anno 2008 e il bilancio preventivo dell'anno 2009 vengono quindi presentati insieme con:

- Nota integrativa
- Relazione sulla gestione
- Bilancio di missione
- Relazione del Collegio dei Revisori dei Conti.



**S.O.S. Servizio Operativo Sanitario**

## MISSION – CARTA DEI VALORI

L'Associazione di Pubblica Assistenza<sup>1</sup> "Servizio Operativo Sanitario" con sigla "S.O.S.", è stata fondata il 19 aprile 1990 da un progetto sviluppato da un gruppo di venti volontari. Nell'atto costitutivo S.O.S. è nata come "un'associazione volta al servizio di ambulanza per il soccorso ed il trasporto di feriti e malati" in risposta alla necessità di un servizio di primo soccorso nel comune di Sona e nelle zone limitrofe.

Nello Statuto iniziale, l'associazione è definita come "apartitica e aconfessionale; i principi ispiratori si ritrovano in: Umanità, Solidarietà, Imparzialità e Volontariato, non ha fine di lucro e ha come scopo esclusivo il perseguimento di finalità di pubblica utilità, operando nei settori dei servizi sociali di competenza regionale a norma del D.P.R. 24 Luglio 1977 n.616 e della Legge della Regione Veneto del 15 dicembre 1982 n.55". Questi valori sono tuttora i principi di riferimento.

Oggi, l'attività svolta dall'associazione si può riassumere nei seguenti punti:

- espletamento del servizio di primo soccorso e trasporto infermi;
- attività di educazione sanitaria;
- attività di assistenza socio - sanitaria;
- diffusione dei principi fondamentali per il primo soccorso;
- intervento di soccorso in caso di calamità naturali.

La *mission* dell'Associazione S.O.S. è stata dichiarata e approvata dall'Assemblea dei soci tenutasi in data 25 marzo 2008:

**"S.O.S è una ONLUS che si occupa di Assistenza Sanitaria extraospedaliera e di attività di Protezione Civile. La nostra priorità è garantire interventi qualificati, efficaci ed efficienti. Siamo consci che ciò rappresenta l'aspetto più importante del nostro servizio. Ci impegnamo con le nostre risorse umane e tecniche a tutelare l'integrità della vita dell'uomo. Nel prestare il nostro servizio ci ispiriamo alla nostra carta dei valori. Ci guida una forte sensibilità al valore della vita in tutte le sue manifestazioni"**

**Lo slogan → "ESSERE ED ESSERCI "**

Sempre nella stessa Assemblea è stata approvata la **Carta dei Valori** dell'Associazione qui di seguito riportata:

**"Riferimento fondamentale di ogni azione in ambito sanitario è la Costituzione della Repubblica Italiana, che all'articolo 32 afferma: "La Repubblica tutela la salute con diritto fondamentale dell'individuo e della collettività e garantisce cure gratuite agli indigenti":**

*Nel suo operato, per tutelare i diritti del cittadino, l'associazione S.O.S. Servizio Operativo Sanitario si ispira alla propria **carta dei valori** di:*

- **Solidarietà:**

<sup>1</sup> L'associazione è giuridicamente riconosciuta dal 1991 (ai sensi dell'art. 14 del codice civile e segg.), e organizzazione di volontariato iscritta nel Registro Generale della Regione Veneto (requisito essenziale per poter operare in regime di convenzione). Con l'emanazione del Decreto legislativo n. 460 del 4 dicembre 1997, l'associazione è stata riconosciuta ONLUS (Organizzazione Non Lucrativa di Utilità Sociale) di diritto.

*"siamo solidali con i pazienti che assistiamo e con i loro familiari, con la cittadinanza e con i colleghi. Ne condividiamo le difficoltà, le esigenze e le aspettative di qualità di servizio"*

- **Rispetto:**

*"consideriamo il rispetto verso i pazienti, i colleghi, la cittadinanza e le istituzioni come uno degli aspetti più importanti del nostro agire. Ci adoperiamo affinché le nostre azioni siano improntate al rispetto dell'altro. Tale rispetto ci porta a comprendere, a non giudicare e a supportare le persone nelle loro difficoltà"*

- **Equità:**

*"nel prestare il nostro servizio ci ispiriamo a principi di equità, che ci impegnano a non fare distinzione di razza, sesso, religione e status sociale tra le persone che assistiamo "*

- **Professionalità**

*"perseguiamo il miglioramento continuo attraverso la formazione e la preparazione. Siamo consci che il tipo di servizio che svolgiamo richiede attenzione e preparazione, pertanto l'addestramento e le periodiche esercitazioni sono alla base della nostra preparazione "*

- **Spirito di squadra**

*"ci sosteniamo a vicenda nello svolgimento del servizio. Siamo consci che un buon affiatamento e coordinamento di squadra aiuta a qualificare e concretizzare il servizio che svolgiamo"*

- **Riservatezza**

*"manteniamo la massima riservatezza riguardo ai servizi che svolgiamo e alle informazioni sensibili di cui entriamo in possesso. Ci impegniamo a non divulgare all'esterno fatti o cose inerenti il nostro servizio"*

Le caratteristiche dello Statuto sono in linea con i requisiti richiesti dalla legge n. 266/91: democraticità della struttura, assoluta gratuità delle cariche associative, impossibilità di qualsiasi rapporto avente carattere patrimoniale da parte degli associati, generico obbligo di rendicontazione contabile.

L'assetto istituzionale dell'associazione si evince analizzando lo Statuto, che prevede la presenza di quattro organi di governo:

- Assemblea dei soci;
- Presidente;
- Consiglio Direttivo;
- Collegio dei Revisori dei Conti.

Tutti gli organi di governo (Presidente, Consiglio Direttivo, Revisori) sono elettivi e non retribuiti; vi sono clausole di accesso, cioè sono richiesti dei requisiti per poter far parte di ciascun organo.

L'Assemblea dei Soci è l'organo con potere volitivo composto da tutti gli aderenti all'associazione che sottoscrivono la quota associativa entro i termini fissati annualmente. L'assemblea è l'organo che ha il compito di approvare i bilanci, fissare l'ammontare della quota associativa, approvare e modificare le linee programmatiche, il regolamento generale, i regolamenti di funzionamento dei servizi, approvare (con una maggioranza dei 2/3) le modificazioni allo Statuto.

Le altre cariche sono elettive.

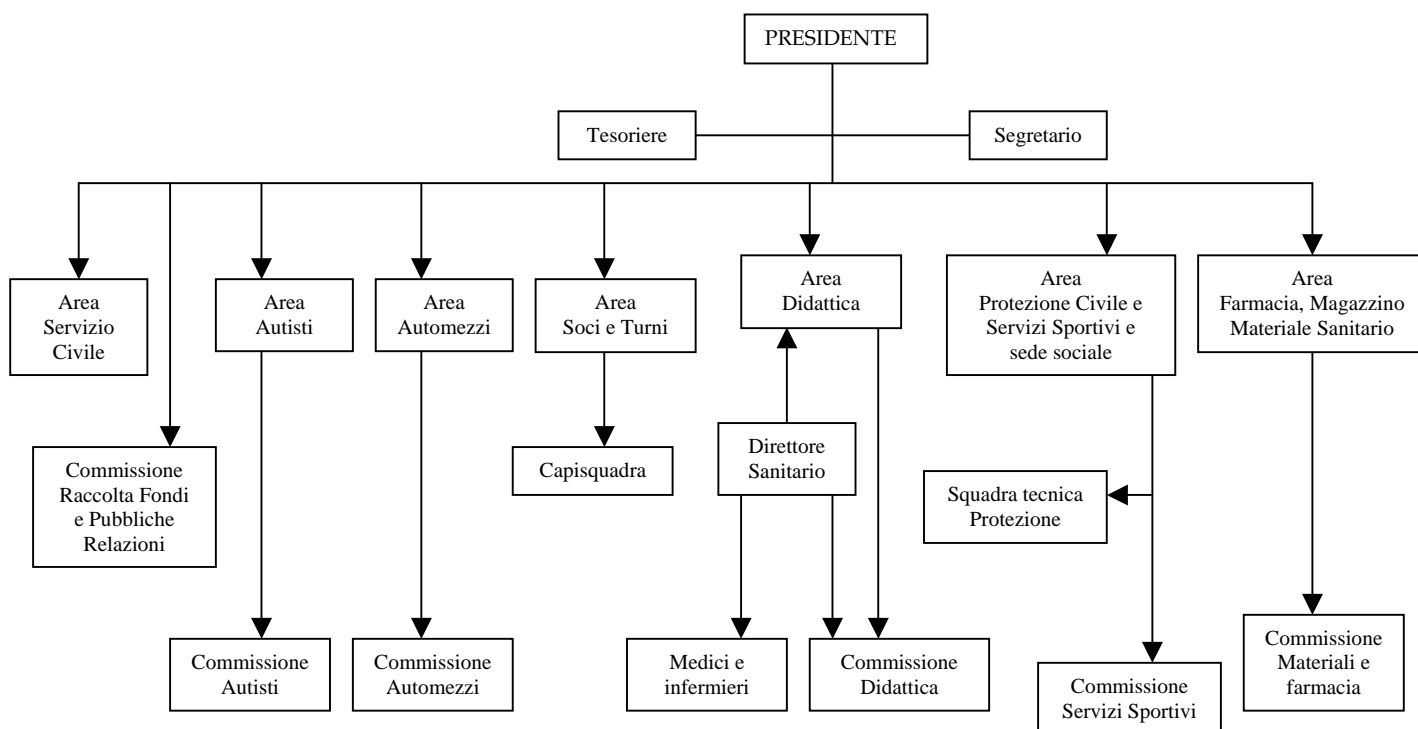
Il Consiglio Direttivo è composto da 9 membri, eletti tra l'assemblea degli aderenti, dura in carica due anni ed ha il compito di eseguire i deliberati dell'assemblea, adottare tutti i provvedimenti necessari alla gestione dell'associazione, stipulare contratti, convenzioni, accordi, aderire ad altre organizzazioni di volontariato.

Il Consiglio Direttivo elegge tra i propri componenti il Presidente dell'associazione, un vicepresidente, un segretario ed un tesoriere. Anche il Presidente dura in carica due anni ed ha la legale rappresentanza dell'associazione, sottoscrive tutti gli atti e i contratti, inoltre presiede l'assemblea dei soci. Il Presidente si occupa in particolar modo di curare i rapporti con gli enti con i quali l'associazione ha stipulato delle convenzioni.

Il Collegio dei Revisori dei Conti è composto di tre membri effettivi e due supplenti e dura in carica tre anni. All'interno del Collegio è nominato un Presidente. Questo organo ha il compito di verificare, almeno

semestralmente la regolare tenuta della contabilità e lo stato della cassa. Verifica altresì il bilancio consuntivo ed esprime un parere su quello preventivo.

Tutte le persone coinvolte negli organi societari istituzionali partecipano all'attività organizzata dell'associazione. L'assetto organizzativo può essere ricondotto ad una struttura gerarchico-funzionale con tre livelli gerarchici di sviluppo verticale e otto in orizzontale.



Sono soci tutti coloro che versano la quota associativa annuale; quindi il numero dei soci varia di anno in anno. Attualmente **i soci sono 148** e si possono dividere in **due categorie**:

- o **31 soci sostenitori**, il cui rapporto con l'associazione consiste nel versamento della quota associativa e nella partecipazione alle assemblee;
- o **117 soci attivi**, cioè i soccorritori volontari che prestano servizio sulle ambulanze, la cui figura è disciplinata dettagliatamente nel regolamento generale, e che versano la quota associativa annuale.

I soggetti cui spetta il governo dell'associazione, portatori di interessi economici e non economici:

- a) *soggetti assistiti*, cioè la collettività esprime condizioni di bisogno che l'associazione cerca di soddisfare;
- b) *soci volontari*, disposti a cedere gratuitamente il loro tempo, le proprie competenze manageriali e tecniche;
- c) *soci sostenitori* che conferiscono annualmente una quota fissa e che sono coinvolti nella gestione poiché partecipano alle assemblee con diritto di voto.

Tutti gli altri interessi sono soddisfatti come dei vincoli per poter perseguire il fine istituzionale. Tali interessi fanno capo a:



- 1) *prestatori di lavoro dipendente e autonomo*, la cui retribuzione è fissata per effetto di convenzioni, o secondo i livelli di mercato;
- 2) *benefattori e finanziatori*, che possono essere sia persone fisiche che imprese private, che erogano risorse finanziarie senza la possibilità di controllarne l'impiego;
- 3) *l'A.S.L. 22, l'Azienda Ospedaliera e l'A.S.L. 20*, legate all'associazione in virtù di convenzioni;
- 4) *i volontari in servizio civile*;
- 5) *altri rappresentanti della comunità locale* interessati all'attività dell'associazione.

## CARTA DEI SERVIZI

### **I SERVIZI OFFERTI**

- 1) servizio di urgenza ed emergenza
- 2) trasferimenti, dimissioni, ricoveri e visite ospedaliere con ambulanza
- 3) assistenza con ambulanza a manifestazioni sportive, fiere, sagre ed eventi di massa
- 4) attività di Protezione Civile
- 5) corsi di primo soccorso e di educazione sanitaria

### **MODALITA' DI UTILIZZO DEI SERVIZI**

- **servizio di urgenza ed emergenza**

Per ricoveri urgenti, gravi malori, incidenti stradali, domestici e sul lavoro ed in ogni situazione certa o presunta di pericolo di vita telefonare al 118 (è la centrale operativa che coordina le richieste di emergenza ed urgenza sanitaria di tutta la provincia).

Il servizio è in convenzione esclusiva con l'ASL 22 con le seguenti modalità:

- emergenza con ambulanza medicalizzata: chiamata diretta esclusiva dal 118 tutti i giorni feriali dalle 19.30 alle 06.30, dal venerdì dalle 19.30 al lunedì alle 06.30 servizio H 24
- emergenza con ambulanza infermierizzata: chiamata diretta esclusiva dal 118 tutti i giorni feriali dalle 07.30 alle 19.30

Per la cittadinanza il servizio è disponibile telefonando al 118.

- **trasferimenti, dimissioni, ricoveri e visite ospedaliere con ambulanza**

Il servizio è in convenzione a chiamata con l'ASL 22 e l'Azienda Ospedaliera di Verona con le seguenti modalità:

- chiamata diretta ai numeri: 347 7335626 – 045.6081330
- nei giorni feriali dalle 08.00 alle 18.00

Per la cittadinanza il servizio è disponibile:

- a chiamata diretta ai numeri:
  - CELL: 347 7335626
  - TEL. 045.6081330
- E-mail: [diurno@sos-sona.it](mailto:diurno@sos-sona.it)
- nei giorni feriali dalle 08.00 alle 18.00

- **assistenza con ambulanza a manifestazioni sportive, fiere, sagre ed eventi di massa**



**S.O.S. Servizio Operativo Sanitario**

Il servizio è a disposizione della cittadinanza con le seguenti modalità:

- almeno un mese prima dell'evento
- a chiamata diretta
  - CELL.: 340 9067473
  - TEL.: 045 6081330
  - e.mail [servizi-sportivi@sos-sona.it](mailto:servizi-sportivi@sos-sona.it)

- **attività di Protezione Civile**

Il servizio è a disposizione delle istituzioni: Comune, Provincia, Regione, Dipartimento di Protezione Civile e viene svolto con le seguenti modalità:

- allertamento per emergenze mediante chiamata diretta
- partecipazione ad esercitazioni o eventi di massa programmati (avvisare almeno un mese prima)
- reperibilità 24 H su 24

L'attività di protezione civile viene svolta in ambito esclusivamente sanitario mediante l'allestimento di un P.M.A. di I livello.

Viene altresì svolto un servizio di supporto alle forze dell'ordine relativamente alla viabilità direttamente su allertamento da parte degli organismi competenti. Modalità di fruizione del servizio:

- allertamento mediante chiamata diretta da parte degli organi competenti.

I numeri di riferimento sono:

- FAX: 045 6081000
- CELL: 348 2450055
- E.MAIL. [protezione.civile@sos-sona.it](mailto:protezione.civile@sos-sona.it)

## **6) corsi di primo soccorso e di educazione sanitaria**

Il servizio è a disposizione dell'intera cittadinanza e viene svolto mediante:

- corsi di formazione sul primo soccorso (diretto all'intera cittadinanza ma destinato a formare soccorritori di ambulanza)
- corsi di formazione sul primo soccorso (elementi di base)
- corsi ex 626

Il servizio si può contattare alla e.mail [formazione@sos-sona.it](mailto:formazione@sos-sona.it)

## **STANDARD DI QUALITA'**

L'associazione S.O.S. SERVIZIO OPERATIVO SANITARIO garantisce i seguenti standard di qualità:

### **Formazione e gestione dei soccorritori:**

- tutto il personale che opera a bordo delle ambulanze e addetto all'assistenza del paziente ha seguito almeno un corso BLS di cui all'allegato B alla DGR N. 1080 del 17/04/2007
- tutto il personale addetto alla guida dell'ambulanza ha svolto un corso di formazione specialistico
- corsi di aggiornamento annuali obbligatori per tutti i soccorritori
- l'associazione ha stipulato un'assicurazione per gli infortuni del personale, la responsabilità civile verso terzi per danni conseguenti agli interventi

- durante gli interventi di soccorso e assistenza è sempre presente o una figura professionale o un operatore abilitato BLS/D
- durante gli interventi di trasporto l'ambulanza opera con un minimo di due persone, mentre durante gli interventi di soccorso l'ambulanza opera con un minimo di tre persone
- programmazione mensile dei turni con regole di turnazione

### **Attrezzature e mezzi**

- sulle ambulanze sono sempre presenti le seguenti attrezzature:
  - sistema di erogazione dell'ossigeno
  - barella a carrello retrattile
  - aspiratore di secreti
  - materiale sanitario per l'assistenza respiratoria di base
  - materiale per disinfezione e medicazione
  - strumenti di immobilizzazione del rachide cervicale e degli arti
  - tavola spinale
  - defibrillatore semiautomatico (con monitor multiparametro se presente a bordo una figura professionale)
  - barella a cucchiaio con set di cinture
  - sedia portantina
  - materassino a depressione
  - telo portaferiti
  - bombola per O2 portatile
  - zaino di soccorso avanzato con materiale sanitario per la rianimazione asportabile dal mezzo
  - dotazione farmacologica di base con relativa check-list
  - dispositivi di protezione individuali prescritti dalle normative
  - estintore
  - sistema di condizionamento
  - telefono cellulare e apparato radio connesso alla rete locale della Centrale Operativa del SUEM
- i mezzi:
  - sono omologati ai sensi delle normative vigenti
  - allestimento, impiantistica, e dotazione di bordo rispondono alle normative vigenti

### **Igiene**

- pulizia quotidiana dei locali, delle attrezzature e delle ambulanze
- sanificazione e disinfezione periodica degli ambienti, mezzi e materiali
- smaltimento dei rifiuti speciali secondo le norme vigenti

### **Sicurezza**

- particolare attenzione alle norme di sicurezza con attuazione di misure preventive
- presenza di dispositivi di protezione individuali prescritti dalle normative
- attuazione del manuale ex 626/94

### **Raccolta valutazione degli utenti**

- segnalazione eventuali disfunzioni da riportare su un apposito modulo disponibile presso la sede dell'associazione o scaricabile dal sito internet o richiedibile direttamente agli operatori durante i servizi

- rilevazione periodica del gradimento degli utenti relativamente ai servizi erogati tramite un apposito questionario.

### **DIRITTI DEI CITTADINI**

Il cittadino che usa i servizi erogati dall'Associazione ha il diritto di:

- essere assistito con premura, cortesia e attenzione, nel rispetto della persona e della sua dignità;
- essere sempre chiamato con il proprio nome e cognome;
- ottenere informazioni tempestive e corrette sull'accesso ai servizi e di poter identificare gli operatori con i quali entra in contatto;
- ottenere riservatezza sui propri dati personali, generali e riguardanti la malattia;
- proporre osservazioni e reclami per i quali esista una procedura certa di istruttoria ed ottenere una risposta;

### **DOVERI DEI CITTADINI**

Il cittadino che usa i servizi dell'Associazione ha il dovere di:

- mantenere un comportamento responsabile in ogni momento, collaborando con tutti gli operatori sanitari;
- comportarsi con rispetto e fiducia nei confronti del personale sanitario, come premessa indispensabile per l'impostazione di un corretto rapporto assistenziale;
- informare con tempestività gli operatori sulla propria intenzione di rinunciare a prestazioni di servizio o della scelta di essere portato presso diversa struttura sanitaria rispetto quella consigliata dagli operatori sanitari;
- rispettare gli ambienti, le attrezzature, gli automezzi e gli arredi dell'Associazione, considerandoli patrimonio di tutti;
- rispettare le indicazioni relativi all'utilizzo dei servizi.

### **TUTELA DEL CITTADINO**

Tra gli scopi della Carta dei Servizi vi è quello di garantire ai Cittadini, utenti del servizio erogato, la possibilità di tutelarsi verso qualsiasi disservizio o comportamento lesivo. Per raggiungere questi obiettivi è stato istituito un'apposito organismo:

#### **Ufficio Relazioni con il Pubblico (URP)**

E' il punto di incontro tra l'utente e l'Associazione. Sue funzioni principali sono:

- Fornire informazioni sulle modalità di utilizzo dei servizi, sugli atti amministrativi, sui responsabili dei procedimenti e sui tempi di conclusione dei procedimenti;
- Accogliere segnalazioni e reclami contro atti e comportamenti che impediscono o limitano la fruibilità delle prestazioni;
- Monitorare sistematicamente i bisogni ed i livelli di soddisfazione degli utenti verso i servizi dell'Associazione e proporre adeguamenti e correttivi per migliorare la qualità delle prestazioni;
- Collaborare all'aggiornamento della Carta dei Servizi, verificandone l'adeguatezza rispetto le esigenze dell'utenza.

*Modalità di accesso* -- all'Ufficio Relazioni con il Pubblico si accede:

- Di persona (previo appuntamento)
- Telefonicamente
- Inviando una lettera a mezzo servizio postale o un fax all'indirizzo dell'Associazione.



**S.O.S. Servizio Operativo Sanitario**

Cittadini, organismi di tutela possono inviare all'Ufficio Relazioni con il Pubblico segnalazioni, richieste e reclami, ai quali viene data, quando è possibile, una risposta immediata.

Nei casi complessi l'Ufficio Relazioni con il Pubblico acquisisce la documentazione necessaria ed ogni elemento utile per consentire al Legale Rappresentante dell'Associazione di predisporre una risposta esauriente. L'Ufficio Relazioni con il Pubblico provvede inoltre al riesame del reclamo se l'interessato prova di non essere fondamentalmente soddisfatto della risposta.

La sede dell'**Ufficio Relazioni con il Pubblico** è:

c/o sede **ASSOCIAZIONE S.O.S. SERVIZIO OPERATIVO SANITARIO**

Piazza della Vittoria, 10 – 37060 Sona - Verona

Orari di accesso: dal lunedì al venerdì dalle ore 08,00 alle ore 14,00 (previo appuntamento)

Contatto telefonico: dal lunedì al venerdì dalle ore 08,00 alle 14,00

Tel 045.6081330 – Fax. 045.6081000 – E.mail [pubblicherelazioni@sos-sona.it](mailto:pubblicherelazioni@sos-sona.it)

### **DIFFUSIONE DELLA CARTA**

L'associazione S.O.S. Servizio Operativo Sanitario diffonde la carta dei servizi tramite:

- sito internet: [www.sos-sona.it](http://www.sos-sona.it)
- distribuzione di copie su supporto cartaceo a utenti attuali e potenziali
- pubblicazione sul giornale Il Baco da Seta

### **ADESIONI ED ASSOCIAZIONI**

- A.N.P.AS. Associazione Nazionale Pubbliche Assistenze
- Comitato Regionale A.N.P.AS. Veneto
- C.O.P.ASS.
- C.S.V. Centro di Servizio per il Volontariato della Provincia di Verona
- I.I.D. Istituto Italiano della Donazione



**S.O.S. Servizio Operativo Sanitario**

## **STATO PATRIMONIALE 2008**

STATO PATRIMONIALE	2008	2007
<b>ATTIVO</b>		
<b>A) CREDITI VERSO ASSOCIATI PER VERSAMENTO QUOTE</b>	-	-
<b>B) IMMOBILIZZAZIONI</b>	<b>103.373,47</b>	<b>117.863,46</b>
<i>I) - IMMOBILIZZAZIONI IMMATERIALI</i>	-	-
1) Costi di impianto e ampliamento	-	-
2) costi di ricerca, di sviluppo e di pubblicità	-	-
3) costi di brevetto industriale e diritti di utilizzazione delle opere dell'ingegno	-	-
4) concessioni, licenze, marchi e diritti simili	-	-
5) avviamento	-	-
6) immobilizzazioni in corso e acconti	-	-
7) altre	-	-
<i>II) - IMMOBILIZZAZIONI MATERIALI</i>	<b>103.373,47</b>	<b>117.863,46</b>
1) terreni e fabbricati	-	-
2) impianti e attrezzature	24.113,05	27.118,11
3) altri beni	79.260,42	90.745,35
4) immobilizzazioni in corso e acconti	-	-
<i>III) - IMMOBILIZZAZIONI FINANZIARIE con separata indicazione per ciascuna voce dei crediti degli importi esigibili entro l'esercizio successivo</i>	-	-
1) partecipazioni in imprese collegate e controllate	-	-
2) partecipazioni in imprese diverse	-	-
3) crediti	-	-
4) altri beni	-	-
<b>C) ATTIVO CIRCOLANTE</b>	<b>166.547,44</b>	<b>139.141,89</b>
<i>I) Rimanenze</i>	-	-
1) materie prime, sussidiarie e di consumo,	-	-
2) prodotti in corso di lavorazione e semilavorati	-	-
3) lavori in corso su ordinazione	-	-
4) prodotti finiti e merci;	-	-
5) materiale generico contribuito da terzi e da utilizzare in occasione di attività di fund-raising	-	-
6) acconti;	-	-
<i>II) Crediti, con separata indicazione, per ciascuna voce, degli importi esigibili entro l'esercizio successivo</i>	<b>106.738,79</b>	<b>67.283,05</b>
1) verso clienti	96.738,23	65.195,62
2) crediti per liberalità da ricevere	3.500,00	-
3) crediti verso aziende non profit collegate o controllate	-	-
4) crediti verso imprese collegate o controllate	-	-
4) crediti verso altri	6.500,56	2.087,43
- di cui oltre l'esercizio successivo	206,58	206,58
<i>III) Attività finanziarie che non costituiscono immobilizzazioni</i>	-	-
1) partecipazioni	-	-
2) altri titoli	-	-
<i>IV) Disponibilità liquide</i>	<b>59.808,65</b>	<b>71.858,84</b>
1) depositi bancari e postali	57.633,54	70.219,56
2) assegni	-	-
2) denaro e valori in cassa	2.175,11	1.639,28
<b>D) RATEI E RISCONTI</b>	<b>4.211,29</b>	<b>3.338,07</b>
<b>TOTALE</b>	<b>274.132,20</b>	<b>260.343,42</b>

<b>PASSIVO E PATRIMONIO NETTO</b>		
<b>A) PATRIMONIO NETTO</b>	<b>2008</b>	<b>2007</b>
<b>I) Patrimonio libero</b>	<b>134.106,02</b>	<b>132.517,57</b>
1) risultato gestionale esercizio in corso (positivo o negativo)	1.588,45	23.147,39
2) risultato gestionale da esercizi precedenti	132.517,57	109.370,18
3) Riserve statutarie	-	-
4) contributi in conto capitale liberamente utilizzabili	-	-
<b>II) Fondo di dotazione (se previsto)</b>	-	-
<b>III) Patrimonio vincolato</b>	<b>39.480,00</b>	
1) Fondi vincolati destinati da terzi	39.480,00	-
2) fondi vincolati per decisione degli organi istituzionali	-	-
3) Contributi in conto capitale vincolati da terzi	-	-
4) Contributi in conto capitale vincolati dagli organi istituzionali	-	-
4) Riserve vincolate (per progetti specifici o altro)	-	-
<b>B) FONDI PER RISCHI E ONERI</b>		
1) per trattamento di quiescenza e obblighi simili	-	-
2) altri	-	-
<b>C) TRATTAMENTO DI FINE RAPPORTO DI LAVORO SUBORDINATO</b>	<b>17.266,81</b>	<b>12.565,63</b>
<b>D) DEBITI CON SEPARATA INDICAZIONE, PER CIASCUNA VOCE, DEGLI IMPORTI ESIGIBILI OLTRE L'ESERCIZIO SUCCESSIVO</b>		
	<b>83.279,37</b>	<b>115.041,06</b>
1) Titoli di solidarietà ex art. 29 del D.Lgs. N. 460;	-	-
2) debiti per contributi ancora da erogare	-	-
3) debiti verso banche	-	-
4) debiti verso altri finanziatori	-	-
5) acconti	-	-
6) debiti verso fornitori	72.097,04	106.659,16
7) debiti tributari	2.875,73	818,90
8) debiti verso istituti di previdenza e di sicurezza sociale;	4.268,60	2.931,00
9) debiti per rimborsi spese nei confronti di lavoratori volontari	-	-
10) debiti verso aziende non profit collegate e controllate	-	-
11) debiti verso imprese controllate e collegate	-	-
12) altri debiti	4.038,00	4.632,00
<b>E) RATEI E RISCONTI</b>	-	<b>219,16</b>
<b>TOTALE</b>	<b>274.132,20</b>	<b>260.343,42</b>
<b>CONTI D'ORDINE</b>	<b>2008</b>	<b>2007</b>
Rischi assunti	-	-
Impegni assunti	-	-
Beni di terzi presso S.O.S.	27.390,00	27.390,00
Beni di S.O.S. presso terzi	-	-
Intenzioni di contributo	-	-
<b>TOTALE</b>	<b>27.390,00</b>	<b>27.390,00</b>
<b>TOTALE A PAREGGIO</b>	<b>301.522,20</b>	<b>287.733,42</b>



**S.O.S. Servizio Operativo Sanitario**

## **RENDICONTO GESTIONALE 2008**

<b>RENDICONTO GESTIONALE A PROVENTI E ONERI - anno 2008</b>			
<b>(SEZIONI DIVISE E CONTRAPPOSTE)</b>			
<b>ONERI</b>		<b>PROVENTI</b>	
<b>1) Oneri da attività tipiche</b>	<b>454.880,02</b>	<b>1) Proventi da attività tipiche</b>	<b>414.827,81</b>
1.1) materie prime	44.083,00	1.1) Da contributi su progetti	56.389,00
1.2) servizi	252.131,95	1.2) Da contratti con enti pubblici	330.062,46
1.3) godimento di beni di terzi	4.622,98	1.3) da soci e associati	6.112,20
1.4) personale	106.852,03	1.4) da non soci	16.074,15
1.5) ammortamenti	42.801,59	1.5) altri proventi	6.190,00
1.6) oneri diversi di gestione	4.388,47		
<b>2) Oneri promozionali e di raccolta fondi</b>	<b>1.345,46</b>	<b>2) Proventi da raccolta fondi</b>	<b>44.067,81</b>
2.1) Oneri su 5 per mille	360,00	2.1) 5 per mille	16.310,21
2.1) Oneri su Festa Lions	251,80	2.2) Festa Lions pro ambulanza	15.000,00
2.3) Oneri su Banchetto di Natale	169,16	2.3) Banchetto di Natale	2.594,00
2.4) Oneri su raccolta da imprese		2.4) Raccolta da imprese	7.000,00
2.5) Oneri su raccolta da associazioni		2.5) Raccolta da associazioni	1.057,60
2.6) Oneri su raccolta da privati		2.6) Raccolta da privati	2.106,00
2.7) Attività ordinaria di promozione	564,50		
<b>3) Oneri da attività accessorie</b>	<b>-</b>	<b>3) Proventi da attività accessorie</b>	<b>-</b>
3.1) materie prime	-	3.1) Da contributi su progetti	-
3.2) servizi	-	3.2) Da contratti con enti pubblici	-
3.3) godimento di beni di terzi	-	3.3) da soci e associati	-
3.4) personale	-	3.4) da non soci	-
3.5) ammortamenti	-	3.5) altri proventi	-
3.6) oneri diversi di gestione	-		
<b>4) Oneri finanziari e patrimoniali</b>	<b>905,56</b>	<b>4) Proventi da attività patrimoniali</b>	<b>219,55</b>
4.1) su prestiti bancari	905,56	4.1) da depositi bancari	219,55
4.2) su altri prestiti	-	4.2) da altre attività	-
4.3) da patrimonio edilizio	-	4.3) da patrimonio edilizio	-
4.4) da altri beni patrimoniali	-	4.4) da altri beni patrimoniali	-
<b>5) Oneri straordinari</b>	<b>430,00</b>	<b>4) Proventi straordinari</b>	<b>-</b>
5.1) da attività finanziaria	-	5.1) da attività finanziaria	-
5.2) da attività immobiliari	-	5.2) da attività immobiliari	-
5.3) da altre attività	430,00	5.3) da altre attività	-
<b>6) Oneri di supporto generale</b>	<b>-</b>		
6.1) materie prime	-		
6.2) servizi	-		
6.3) godimento di beni di terzi	-		
6.4) personale	-		
6.5) ammortamenti	-		
6.6) oneri diversi di gestione	-		
<b>7) altri oneri</b>	<b>19,16</b>	<b>7) altri proventi</b>	<b>53,48</b>
<b>TOTALE ONERI</b>	<b>457.580,20</b>	<b>TOTALE PROVENTI</b>	<b>459.168,65</b>
<b>Risultato gestionale positivo</b>	<b>1.588,45</b>		

<b>RENDICONTO GESTIONALE A PROVENTI E ONERI - anno 2007</b>			
<b>(SEZIONI DIVISE E CONTRAPPOSTE)</b>			
<b>ONERI</b>		<b>PROVENTI</b>	
<b>1) Oneri da attività tipiche</b>	<b>410.787,76</b>	<b>1) Proventi da attività tipiche</b>	<b>415.007,08</b>
1.1) materie prime	37.680,43	1.1) Da contributi su progetti	68.828,05
1.2) servizi	222.014,80	1.2) Da contratti con enti pubblici	313.736,43
1.3) godimento di beni di terzi	3.631,80	1.3) da soci e associati	4.648,50
1.4) personale	89.856,59	1.4) da non soci	17.152,00
1.5) ammortamenti	54.070,95	1.5) altri proventi	10.642,10
1.6) oneri diversi di gestione	3.533,19		
<b>2) Oneri promozionali e di raccolta fondi</b>	<b>1.498,60</b>	<b>2) Proventi da raccolta fondi</b>	<b>22.433,00</b>
2.1) Oneri su raccolta sagre estive	281,00	2.1) Raccolta a sagre estive	1.185,00
2.1) Oneri su raccolta associazioni	-	2.2) Raccolta da associazioni	5.720,00
2.3) Oneri su raccolta da privati	-	2.3) Raccolta da privati	8.900,00
2.4) Oneri su raccolta da imprese	-	2.4) Raccolta da imprese	5.000,00
2.5) Oneri La Partita del cuore	80,00	2.5) Iniziativa La Partita del Cuore	1.628,00
2.6) Attività ordinaria di promozione	1.137,60		
<b>3) Oneri da attività accessorie</b>	<b>-</b>	<b>3) Proventi da attività accessorie</b>	<b>-</b>
3.1) materie prime	-	3.1) Da contributi su progetti	-
3.2) servizi	-	3.2) Da contratti con enti pubblici	-
3.3) godimento di beni di terzi	-	3.3) da soci e associati	-
3.4) personale	-	3.4) da non soci	-
3.5) ammortamenti	-	3.5) altri proventi	-
3.6) oneri diversi di gestione	-		
<b>4) Oneri finanziari e patrimoniali</b>	<b>1.453,14</b>	<b>4) Proventi da attività patrimoniali</b>	<b>130,75</b>
4.1) su prestiti bancari	1.429,11	4.1) da depositi bancari	130,75
4.2) su altri prestiti	24,03	4.2) da altre attività	-
4.3) da patrimonio edilizio	-	4.3) da patrimonio edilizio	-
4.4) da altri beni patrimoniali	-	4.4) da altri beni patrimoniali	-
<b>5) Oneri straordinari</b>	<b>691,20</b>	<b>4) Proventi straordinari</b>	<b>-</b>
5.1) da attività finanziaria	-	5.1) da attività finanziaria	-
5.2) da attività immobiliari	-	5.2) da attività immobiliari	-
5.3) da altre attività	691,20	5.3) da altre attività	-
<b>6) Oneri di supporto generale</b>	<b>-</b>		
6.1) materie prime	-		
6.2) servizi	-		
6.3) godimento di beni di terzi	-		
6.4) personale	-		
6.5) ammortamenti	-		
6.6) oneri diversi di gestione	-		
<b>7) altri oneri</b>	<b>56,30</b>	<b>7) altri proventi</b>	<b>63,56</b>
<b>TOTALE ONERI</b>	<b>414.487,00</b>	<b>TOTALE PROVENTI</b>	<b>437.634,39</b>
<b>Risultato gestionale positivo</b>	<b>23.147,39</b>		

## TABELLE ESPLICATIVE

A partire dal bilancio chiuso al 31.12.2007 vengono utilizzati gli schemi di bilancio consigliati nella Raccomandazione n. 1 del Consiglio Nazionale Dottori Commercialisti – Commissione Aziende Non profit "DOCUMENTO DI PRESENTAZIONE DI UN SISTEMA RAPPRESENTATIVO DEI RISULTATI DI SINTESI DELLE AZIENDE NON PROFIT".

Si inseriscono le tabelle esplicative relative alle voci del rendiconto gestionale.

Il **RENDICONTO GESTIONALE** informa sulle modalità con cui le risorse sono state acquisite e impiegate nel periodo con riferimento alle c.d. aree gestionali.

Le aree gestionali sono gli ambiti dell'attività che si dividono in:

- ✓ **attività tipica o di istituto** → cioè l'attività prevista dallo statuto:
    - ✓ soccorso sanitario e trasporti programmati
    - ✓ servizi di assistenza a manifestazioni
    - ✓ protezione civile
    - ✓ formazione interna e esterna
  - ✓ **attività promozionale e di raccolta fondi**
  - ✓ **attività accessoria** → attività diversa da quella istituzionale che garantisce però risorse economiche con cui perseguire le finalità istituzionali
  - ✓ **attività di gestione finanziaria e patrimoniale**
  - ✓ **attività di natura straordinaria** → attività non programmate svolte occasionalmente
  - ✓ **attività di supporto generale** → attività di direzione e di conduzione che garantiscono l'esistenza delle condizioni organizzative di base
- ✓ per **OGNI AREA** si sono esposti gli **ONERI E I PROVENTI**

### Dettaglio voci RENDICONTO GESTIONALE - ONERI

1.1 - Materie prime	2008	2007
Abbigliamento specifico	7.387,06	7.350,67
Articoli sanitari farmaci	6.264,50	5.724,35
Attrezzatura di consumo	0,00	2.478,71
Cancelleria e copie	1.270,64	1.973,76
Carburanti e lubrificanti	15.098,57	12.508,70
Libri, giornali, riviste	99,00	144,00
Spese alimentari	6.421,14	4.907,36
Spese per vitto soccorr.	581,17	573,45
Spese varie generiche	6.960,92	2.019,43
<b>Totale</b>	<b>44.083,00</b>	<b>37.680,43</b>

<b>1.2 Servizi</b>	<b>2008</b>	<b>2007</b>
Aggiornamento assistenza software	760,84	0,00
Consulenze amministrative	4.893,08	4.571,90
Contratti di assistenza periodica	175,84	286,37
Contributi associativi	1.040,72	2.362,92
Corsi di aggiornamento	1.200,00	13.852,80
Indennità trasferita collaboratori/associati	0,00	344,00
Manutenzione e riparazione sede sociale	1.428,00	0,00
Manutenzioni ordinarie attrezzature specifiche	1.200,00	3.600,00
Pedaggi autostradali	27,80	0,00
Premi assicurativi su risorse umane	5.730,50	5.100,88
Premi d'assicurazione automezzi di soccorso	9.230,02	9.301,78
Prestazioni mediche e infermieristiche	194.336,82	169.576,40
Servizi da terzi	17.885,02	0,00
Smaltimento rifiuti speciali	573,04	0,00
Spese cellulare	0,00	190,00
Spese funz./man./rip. Automezzi	9.568,99	9.806,80
Spese lavanderia	234,00	140,00
Spese postali	670,84	340,20
Telefono e fax	3.176,44	2.540,75
<b>Totale</b>	<b>252.131,95</b>	<b>222.014,80</b>

<b>1.4 - Personale</b>	<b>2008</b>	<b>2007</b>
Retribuzioni personale dipendente	76.831,95	62.731,94
Retribuzioni co.co.pro.	0,00	1.880,00
Contributi previdenziali	22.221,94	18.027,15
Contributi previdenziali co.co.pro.	0,00	368,25
Contributi INAIL	2.137,59	2.185,09
Quota TFR	5.660,55	4.664,16
<b>Totale</b>	<b>106.852,03</b>	<b>89.856,59</b>

<b>1.5 - Ammortamenti</b>	<b>2008</b>	<b>2007</b>
amm.to attrezzature specifica	7.165,83	9.633,17
amm.to attrezz. varia e minuta	111,89	111,89
amm.to attrezz. Protezione civile	1.566,54	2.689,74
amm.to impianti generici	230,40	0,00
amm.to macchine elettroniche	1.131,32	1.208,12
amm.to mobili e arredi	56,40	56,40
amm.to automezzi di soccorso	32.539,21	40.371,63
<b>Totale</b>	<b>42.801,59</b>	<b>54.070,95</b>

**Dettaglio voci RENDICONTO GESTIONALE - PROVENTI**

<b>1.2 - Contributi da contratti con enti pubblici</b>	<b>2008</b>	<b>2007</b>
Azienda A.S.L. n. 22	324.040,06	304.893,55
Azienda A.S.L. n. 20	31,00	0,00
Azienda Ospedaliera	5.991,40	8.842,88
<b>Totale</b>	<b>330.062,46</b>	<b>313.736,43</b>

<b>1.3 - Contributi da soci e associati</b>	<b>2008</b>	<b>2007</b>
Tesseramento soci	1.074,00	1.092,00
Contributi da soci per acquisto di abbigliamento	5.038,20	3.556,50
<b>Totale</b>	<b>6.112,20</b>	<b>4.648,50</b>

<b>1.5 - Altri proventi</b>	<b>2008</b>	<b>2007</b>
Altri rimborsi vari	6.190,00	2.650,40
Rimborsi assicurativi	0,00	7.991,70
<b>Totale</b>	<b>6.190,00</b>	<b>10.642,10</b>

## NOTA INTEGRATIVA

**Nota integrativa del bilancio al 31 dicembre 2007  
ai sensi degli artt. 2427 e 2435 del Codice Civile  
e redatta con le indicazioni sulla gestione di cui ai nn. 3 e 4 del 1° comma  
dell'art. 2428 del Codice Civile**

Il rendiconto chiuso al 31 dicembre 2008, formato dallo Stato Patrimoniale, dal Rendiconto gestionale e dalla Nota Integrativa, è stato redatto con l'osservanza delle disposizioni in materia previste dal Codice Civile, come modificate del D.Lgs. 127/91, in modo da poter perseguire, nell'evolversi dell'attività, un risultato di trasparenza e correttezza contabile basato su norme certe ed internazionalmente riconosciute.

*- Informazioni generali*

L'associazione S.O.S. è stata costituita il 19 aprile 1990.

Giuridicamente si configura come un'associazione riconosciuta.

E' un'organizzazione di volontariato iscritta nell'Albo della Regione Veneto con il numero di riferimento VR 0100.

E' riconosciuta come organizzazione di volontariato di Protezione Civile.

E' una ONLUS di diritto ex art. 10 D.Lgs. 460/97.

I donatori dell'Associazione S.O.S. usufruiscono dei benefici del D.L. 35/05 convertito dalla Legge 80/05.

Il presente bilancio di esercizio è stato sottoposto a revisione contabile dal Collegio dei Revisori dei conti dell'Associazione S.O.S. costituito dal Presidente Parise Fernando e dai membri effettivi Furri Andrea e Bighelli Dennis.

*- informazioni di dettaglio*

1. Criteri di valutazione adottati
2. Movimenti delle immobilizzazioni
3. Variazioni intervenute nelle voci dell'attivo e del passivo
4. Composizione delle voci ratei e risconti attivi e ratei e risconti passivi
5. Composizione dei proventi su progetti
6. Composizione delle voci dei conti d'ordine
7. Adempimenti D.Lgs. 196/03

### **1. Criteri di valutazione adottati:**

I criteri adottati nella redazione del presente bilancio non risultano aver subito variazioni rispetto all'esercizio chiuso al 31.12.2008. La valutazione delle voci di bilancio si ispira a criteri generali di prudenza e competenza economica nella prospettiva della continuazione dell'attività.

Di seguito si riportano i criteri utilizzati nella formazione del bilancio.

**ATTIVO***Voce Immobilizzazioni*a) Immateriali:

Non vi sono immobilizzazioni immateriali.

b) Materiali:

Le immobilizzazioni materiali sono iscritte a bilancio al costo di acquisto comprensivo degli oneri accessori di diretta imputazione (IVA quando dovuta). Il suddetto costo è stato ammortizzato nell'esercizio in chiusura in relazione alla residua possibilità di utilizzazione dei cespiti. Le aliquote applicate risultano essere:

	Aliquota piena
Impianti generici	15%
Impianti specifici	25%
Attrezzatura varia e minuta	15%
Attrezzatura specifica	15%
Attrezzatura di protezione civile	15%
Mobili e arredi	12%
Macchine elettroniche ufficio	20%
Automezzi di soccorso	20%

Come per l'anno 2007, tutte le aliquote **NON** sono più dimezzate per il primo anno.

*Voce Attivo circolante*a) Crediti:

I crediti sono iscritti al presumibile valore di realizzo in base al valore nominale.

b) Disponibilità liquide:

La valutazione è al nominale.

*Voce Ratei e Risconti*

Nelle voci ratei e risconti attivi sono iscritti i proventi di competenza dell'esercizio esigibili in esercizi successivi e gli oneri sostenuti entro la chiusura dell'esercizio ma di competenza di esercizi successivi: spiegare

**PASSIVO***Voce Trattamento di fine rapporto*

Il Tfr è stato calcolato secondo quanto disposto dall'art. 2120 C.C.

*Voce Debiti*

Sono iscritti in bilancio al valore nominale. Non esistono partite espresse in valuta.

*Voce Ratei e Risconti*

Nella voce ratei e risconti passivi sono iscritti gli oneri di competenza dell'esercizio esigibili in esercizi successivi e i proventi percepiti entro la chiusura dell'esercizio ma di competenza di esercizi successivi.

## 2. Movimenti delle immobilizzazioni

Non si registrano immobilizzazioni immateriali.

Le immobilizzazioni materiali sono così di seguito suddivise:

<b>II) - IMMOBILIZZAZIONI MATERIALI</b>	<b>2008</b>	<b>2007</b>
1) terreni e fabbricati	-	-
2) impianti e attrezzature	<b>24.113,05</b>	<b>27.118,11</b>
Attrezzatura varia e minuta	242,42	354,31
Attrezzatura specifica	13.604,51	19.618,34
Attrezzatura di protezione civile	8.960,52	7.145,46
Impianti generici	1.305,60	-
Impianti specifici	-	-
3) altri beni	<b>79.260,42</b>	<b>90.745,35</b>
Macchine elettroniche da ufficio	1.800,22	2.385,54
Mobili e arredi	103,40	159,80
Automezzi di soccorso	77.356,80	88.200,01
4) immobilizzazioni in corso e acconti	-	-

N.b. I valori sono espressi al netto dei relativi fondi di ammortamento.

I movimenti delle immobilizzazioni materiali sono evidenziati nella tabella qui di seguito:

<b>Categoria</b>	<b>Impianti gen.</b>	<b>Impianti spec.</b>	<b>Attrezz. varia</b>	<b>Attrezz. spec.</b>	<b>Mobili e arredi</b>	<b>Macch. elettron.</b>	<b>Foxs</b>	<b>Attrezzature prot.civile</b>	<b>Totale</b>
Valore storico	836,66	8.659,26	1.658,22	77.655,40	875,42	9.460,53	261.242,94	10.443,60	371.827,64
F.do amm.to 07	836,66	8.659,26	1.303,91	58.037,06	715,62	7.074,99	173.042,93	3.298,14	261.624,83
Valore netto 07	-	-	354,31	19.618,34	159,80	2.385,54	88.200,01	7.145,46	117.863,46
Incrementi	1.536,00	-	-	1.152,00	-	546,00	21.696,00	3.381,60	28.311,60
Decrementi	-	-	-	-	-	-	-	-	-
% ammortamento	15%	25%	15%	15%	12%	20%	20%	15%	
Quota amm.to 08	230,40	-	111,89	7.165,83	56,40	1.131,32	32.539,21	1.566,54	42.801,59
F.do amm.to 08	1.067,06	8.659,26	1.415,80	65.202,89	772,02	8.206,31	205.582,14	4.864,68	295.770,16
Valore storico	2.372,66	8.659,26	1.658,22	78.807,40	875,42	10.006,53	282.938,94	13.825,20	399.143,63
Valore netto 08	1.305,60	-	242,42	13.604,51	103,40	1.800,22	77.356,80	8.960,52	103.373,47

Nel corso del 2008 si sono registrati questi incrementi:

- ❖ Attrezzature specifiche per la squadra di protezione civile: generatore di corrente (rif. Progetto PROVINCIA DI VERONA) → 3.381,60 €
- ❖ Automedica VW Caddy : 21.696,00 € (Rif. Progetto CSV: A Little FOX)
- ❖ Attrezzature specifiche per il soccorso: aspiratore di secreti (rif. Progetto PROVINCIA DI VERONA) → 1.152,00 €
- ❖ Macchine elettroniche da ufficio: nuova stampante laser a colori → 546,00 €
- ❖ Nuovo impianto di condizionamento della sede sociale (sala attesa e segreteria) → 1.536,00 €

### 3. variazioni intervenute nelle voci dell'attivo e del passivo

Al fine di rendere più comprensibile la determinazione delle suddette voci si è ritenuto opportuno inserire delle tabelle di dettaglio.

#### *Crediti:*

I crediti verso clienti passano da € 65.195,61 a € 96.738,23 e sono così suddivisi:

<b>Crediti vs Clienti</b>	<b>2008</b>	<b>2007</b>
Asl 22	91.055,03	58.084,81
Azienda Ospedaliera	2.467,20	1.490,80
Croce Bianca P.A.V.	-	1.320,00
Croce Blu Onlus	420,00	940,00
Maratona di Verona	-	300,00
Privati per servizi effettuati	396,00	130,00
Tutto Musica sas	-	130,00
La Grande Mela Scarl	2.400,00	2.800,00
<b>totale</b>	<b>96.738,23</b>	<b>65.195,61</b>

Non si è ritenuto opportuno accantonare somme per la costituzione di un fondo svalutazione crediti in quanto i crediti vantati dall'associazione sono soprattutto vantati nei confronti di Enti Pubblici, la cui riscossione è da ritenersi sicura. Alla data di redazione del bilancio buona parte dei crediti risultano riscossi. Si registrano tuttavia 430,00 € di perdite su crediti (oneri straordinari nel Rendiconto gestionale) dovuti al mancato incasso delle prestazioni erogate alla Maratona di Verona e a Tutto Musica sas nel 2007.

#### *Disponibilità liquide*

Trattasi delle giacenze dell'associazione sui conti correnti intrattenuti presso Istituti di Credito ed Uffici Postali e delle liquidità esistenti nella cassa sociale alla chiusura dell'esercizio.

Si rileva, nel corso dell'esercizio, la seguente movimentazione:

<b>Categoria</b>	<b>Valore al 31/12/2007</b>	<b>Variazione</b>	<b>Valore al 31/12/2008</b>
Unicredit Banca spa	66.781,51	-36.976,12	29.805,39
Ubi Banca spa	1.617,98	3.934,49	5.552,47
Bancoposta	620,24	562,50	1.182,74
Banco Popolare di Verona	1.199,83	19.893,11	21.092,94
<i>Depositi bancari e postali</i>	<i>70.219,56</i>	<i>- 12.586,02</i>	<i>57.633,54</i>
<i>Cassa contanti</i>	<i>1.639,28</i>	<i>493,83</i>	<i>2.133,11</i>
<b>totale</b>	<b>21.319,97</b>	<b>38.446,68</b>	<b>59.766,65</b>

#### *Patrimonio sociale*

Le voci del patrimonio sociale hanno subito le variazioni espone nella tabella qui di seguito riportata:

<b>Categoria</b>	<b>Valore al 31.12.07</b>	<b>Incrementi</b>	<b>Decrementi</b>	<b>Valore al 31.12.08</b>
Risultato gestionale da esercizi precedenti	109.370,18	23.147,39	-	132.517,57
Risultato gestionale esercizio in corso	23.147,39	1.588,45	-	1.588,45
<b>Totale Patrimonio Libero</b>	<b>132.517,57</b>	-	-	<b>134.106,02</b>

#### *Trattamento di fine rapporto*

E' esposto in bilancio con un saldo di **17.266,81**. Non si sono registrate né anticipazioni né dimissioni nel corso dell'anno.

Si segnala l'iscrizione ad un Fondo Pensione Aperto di n. 1 dipendente (iscritto a bilancio alla voce Fondo Complementare TFR al passivo per € 1.550,90 e all'attivo per 686,74). Tutto il personale dipendente rimanente ha scelto di conservare il proprio TFR presso l'associazione S.O.S.

#### *Debiti*

I debiti verso fornitori hanno tutti durata inferiore ai 12 mesi ed ammontano complessivamente ad € **19.324,02** con un decremento di € **39.413,35** rispetto al passato esercizio. La tabella di seguito riportata mostra nel dettaglio la composizione:

<b>Debiti vs fornitori</b>	<b>2008</b>	<b>2007</b>
ABC Life srl	-	14.544,00
Avesani srl	-	84,19
Brombin Marco	275,00	
Computer Center srl	546,00	
Croce Bianca P.A.V.	12.455,10	
Cumerlato Loris	158,00	150,00
Dental Club spa		11,81
Flower Gloves srl		645,36
GFS Onlus	-	5.456,00
Grafiche Aurora s.r.l.	876,00	336,00
Guadagnini Michele	-	546,75
Laerdal Medical AS	1.200,00	4.257,60
Oscar Boscarol srl	177,32	
Perina Giulia	-	5.456,00
Righetti Filippo	3.337,50	
Righetti Freni	-	660,00
Rivaossigeno srl	299,10	234,85
Thasa sas	-	25.000,00
Vesentini Silvia	-	1.354,81
<b>totale</b>	<b>19.324,02</b>	<b>58.737,37</b>

Tra la voce debiti è stata inserita anche la voce "debiti vs fornitori per fatture da ricevere" che sono così composti:

Prestazioni mediche, infermieristiche	48.440,87
Fornitori di carburanti	3.273,07
Consulenza amministrativa	499,20
Consulente del lavoro	559,88
<b>Totale</b>	<b>52.773,02</b>

#### 4. composizione delle voci ratei e risconti attivi e ratei e risconti passivi

##### *Ratei e risconti attivi*

I risconti attivi ammontano a € 4,127,44 e comprendono oneri sostenuti entro la chiusura dell'esercizio ma di competenza di esercizi futuri (assicurazioni): si rileva un incremento di € 789,37 rispetto al bilancio chiuso al 31.12.2007.

I risconti attivi ammontano a € 83,85 (INAIL).

##### *Ratei e risconti passivi*

Non si registrano ratei e risconti passivi.

#### 5. la suddivisione dei proventi su progetti:

ENTE EROGATORE	CONTRIBUTI SU PROGETTI / ATTIVITA'	€
ANPAS VENETO	Progetto segreteria	3.924,00
COMUNE CASTELNUOVO	Progetto per servizi di assistenza sul territorio	11.500,00
COMUNE DI SONA	Contributo per attività	1.500,00
COMUNE SOMMACAMPAGNA	Contributo per attività	550,00
CSV	Progetto A LITTLE FOX	8.886,00
DIPARTIMENTO DI P.C.	Progetto SQUADRA MAXIEMERGENZE	22.188,00
ENTI VARI	Progetto FORMAZIONE 626	1.740,00
FONDAZIONE CATTOLICA	Contributo per certificazione	1.000,00
PROVINCIA DI VERONA	Progetto GENERATORE E ASPIRATORE	3.500,00
REGIONE VENETO	Contributo per attività	1.601,00
	<b>Totale</b>	<b>56.389,00</b>

Il contributo da parte della Provincia di Verona, per € 3.500,00 a fronte del progetto "GENERATORE E ASPIRATORE" è stato incassato nel corso del 2009, pertanto tale voce trovo posto nel bilancio chiuso al 31.12.2008 alla voce "Crediti per liberalità da ricevere", Attivo circolante dello Stato Patrimoniale.

Sono stati invece ricevuti i seguenti contributi a fronte di progetti specifici la cui realizzazione è prevista nel corso dell'esercizio 2009. Tali somme sono state accantonate nella voce "Fondi vincolati da terzi", nel Patrimonio Vincolato.

ENTE EROGATORE	CONTRIBUTI SU PROGETTI / ATTIVITA'	€
REGIONE VENETO	Progetto fuoristrada per P.C.	15.000,00
CSV	Progetto INSIEME PER SALVARE MOLTE VITE	4.480,00
BANCO POPOLARE DI VERONA	Progetto Nuova FOX	20.000,00



**S.O.S. Servizio Operativo Sanitario**

	<b>Totale</b>	<b>39.480,00</b>
--	---------------	------------------

#### **6. la composizione delle voci dei conti d'ordine**

Nel 2008 non si sono registrate variazioni nei conti d'ordine.

Al 31.12.2008, tali conti sono così suddivisi:

- "Beni di terzi ricevuti in comodato":
  - carrello tenda valore 6.000,00 € ricevuta in comodato gratuito dal Comune di Sona
  - tenda pneumatica adibita a Posto Medico Avanzato: valore 6.000,00 € ricevuta in comodato gratuito dal Comune di Sona
  - Torre Faro "Lampada Tawerlux OVA" ricevuta dalla ditta Dalla Piazza srl del valore di € 1.000,00.
- Macchinari in leasing
  - Defibrillatore multiparametrico in leasing (proprietario FINECO LEASING S.P.A.)

#### **7. Adempimenti D.Lgs. 196/03**

Si dichiara inoltre che l'associazione ha predisposto il documento programmatico sulla sicurezza, così come previsto dal Decreto Legislativo 30 giugno 2003, n. 196 "Codice in materia di protezione dei dati personali", pubblicato sulla Gazzetta ufficiale n. 174 del 29 luglio 2003 – Supplemento Ordinario n. 123.

# RELAZIONE SULLA GESTIONE

Egregi associati,

il Bilancio dell'esercizio chiuso il 31.12.2008 viene sottoposto al Vostro esame, con i seguenti dati salienti, espressi in euro:

Descrizione	Importo
rimborsi per prestazioni svolte	346.136,61
proventi istituzionali	106.569,01
proventi finanziari	219,55
proventi vari	6.243,48
costo del personale dipendente	106.852,03
spese per la gestione automezzi	33.925,38
prestazioni mediche, infermieristiche e di terzi	217.114,92
spese d'amministrazione	13.948,98
spese generali	32.590,29
ammortamenti	42.801,59
costi di godimento beni di terzi	4.622,98
oneri straordinari	430,00
oneri finanziari	905,56
il carico fiscale dell'esercizio	4.388,47
risultato d'esercizio positivo	1.588,45

## 1. Confronti con l'anno precedente:

Il confronto con i risultati dell'esercizio precedente presenta le seguenti principali differenze, espressi in euro:

Descrizione	Segno	2008	2007
rimborsi per prestazioni svolte	+	346.136,61	330.888,43
proventi istituzionali	+	106.569,01	95.909,55
proventi finanziari	+	219,55	130,75
proventi vari	-	6.243,48	10.705,66
costo del personale dipendente	+	106.852,03	89.856,59
spese per la gestione automezzi	+	33.925,38	31.617,28
prestazioni mediche e di terzi	+	217.114,92	174.492,30
spese d'amministrazione	-	13.948,98	26.505,31
spese generali	+	32.590,29	28.635,24
ammortamenti	-	42.801,59	54.070,95
costi di godimento beni di terzi	+	4.622,98	3.631,80
oneri straordinari	-	430,00	691,20

oneri finanziari	-	905,56	1.453,14
il carico fiscale dell'esercizio	+	4.388,47	3.533,19
risultato d'esercizio è positivo	-	<b>1.588,45</b>	<b>23.147,39</b>

## 2. Sviluppi dell'ultimo quinquennio

Una visione sintetica dell'ultimo quinquennio è data dalla tabella seguente, i cui dati sono espressi in Euro:

Anno	Rimborsi per servizi	Proventi istituzionali	Proventi finanziari	Proventi vari	Risultato d'esercizio
<b>2004</b>	247.116,68	59.664,14	48,87	2.355,44	-915,21
<b>2005</b>	269.705,67	105.155,64	13,90	747,61	6.524,00
<b>2006</b>	295.966,67	71.849,09	11,32	4.635,02	12.313,78
<b>2007</b>	330.888,43	95.909,55	130,75	10.705,66	23.147,39
<b>2008</b>	346.136,61	106.569,01	219,55	6.243,48	1.588,45

Anno	Costo personale dipendente	Spese per gestione automezzi	Costo godimento beni di terzi	Prestazioni di terzi	Ammortamenti
<b>2004</b>	63.957,42	24.980,92	4.683,60	149.764,54	21.556,21
<b>2005</b>	86.145,25	30.941,18	4.801,80	160.868,57	32.329,70
<b>2006</b>	82.121,90	29.401,01	229,80	163.795,58	40.162,04
<b>2007</b>	89.856,59	31.617,28	3.631,80	174.492,30	54.070,95
<b>2008</b>	106.852,03	33.925,38	4.622,98	217.114,92	42.801,59

Anno	Spese d'amministrazione	Spese generali	Oneri straordinari	Oneri finanziari	Oneri fiscali
<b>2004</b>	18.356,22	17.299,08	5.360,00	1.036,29	3.106,06
<b>2005</b>	25.749,22	17.172,83	6.205,00	1.431,56	3.408,71
<b>2006</b>	9.558,21	30.024,28	0	1.855,20	3.000,30
<b>2007</b>	26.505,31	28.635,24	691,20	1.453,14	3.533,19
<b>2008</b>	13.948,98	32.590,29	430,00	905,56	4.388,47

## 3. Analisi delle principali voci del rendiconto gestionale

Nel rendiconto gestionale si ritrovano tutti gli oneri sostenuti per la gestione ordinaria e straordinaria e i proventi ricevuti sia come rimborsi per le prestazioni svolte che come erogazioni liberali.

Prendendo ad esame gli oneri, si osserva che il costo del personale dipendente è aumentato. Sono stati confermati a tempo indeterminato i due dipendenti assunti nel periodo ottobre 07 – novembre 07 (autista e segretaria).

Da sempre la voce più consistente come onere sono le prestazioni mediche e infermieristiche e consulenze fiscali, del lavoro e amministrative che ammontano a Euro 217.114,92 in aumento rispetto al 2007.

Le spese di amministrazione ammontano a euro 13.948,98 (comprenditive delle assicurazioni per i volontari – infortuni, malattie, responsabilità civile, ritiro patente, difesa legale che ammontano ad €

5.730,50). Le spese generali sono euro 32.590,29, dovute in larga parte all'acquisto di abbigliamento specifico.

Dal lato dei proventi, sono in aumento i rimborsi per prestazioni svolte. Per i rimborsi si registrano proventi per euro 346.136,61.

Tra i proventi istituzionali si segnalano proventi per progetti pari a euro 56.389,00 ed erogazioni liberali a euro 27.757,60.

Altri proventi sono dovuti al tesseramento per euro 1.074,00.

I rimborsi vari da soci e da enti terzi ammontano a 6.243,48 euro.

#### 4. Analisi delle principali voci dello Stato Patrimoniale

Le disponibilità finanziarie dell'associazione sono così strutturate:

Cassa contanti	2.133,11
UNICREDIT BANCA spa	29.805,39
Ubi Banca spa	5.552,47
Bancoposta	1.182,74
Banco Popolare di Verona	21.092,94

L'associazione vanta crediti per la cifra totale di **96.738,23**, il cui dettaglio è mostrato nella nota integrativa. Vi sono debiti per **19.324,02**, il cui dettaglio è mostrato nella nota integrativa.

Il TFR ammonta a **17.266,81** euro, mentre il patrimonio sociale è a euro **134.064,02** essendogli già stato sommato il risultato positivo della gestione 2008.

#### 5. Riepiloghi degli interventi

L'anno appena concluso è stato un anno di grande lavoro per tutti i soci dell'associazione. Ecco i numeri dell'attività svolta:

AREE DI ATTIVITA'	n. interventi	%
Trasporti ordinari	1.085	38,07%
Emergenza	1.540	54,04%
Protezione Civile	59	2,07%
Assistenze	166	5,82%
<b>TOTALE</b>	<b>2.850</b>	<b>100,00%</b>

#### 6. Analisi delle attività

Nel 2008 l'attività dell'associazione si può così riassumere:

- servizio d'emergenza medicalizzato notturno feriale e finesettimanale 24 h / 24 in convenzione con l'ASL 22 è stato svolto per tutto l'anno con squadre formate da un medico e tre soccorritori volontari;
- servizio d'emergenza infermierizzato in convenzione con l'ASL 22 è stato svolto con squadre formate da un infermiere professionale, un autista dipendente, un volontario dal lunedì al venerdì dalle ore 07.30 alle 19.30 con punto di partenza la sede di Sona;
- servizi di trasporti programmati in convenzione con l'ASL 22, l'Azienda Ospedaliera di Verona è stato svolto tutto l'anno con squadre formate da un autista dipendente e da soccorritori volontari;

- servizi di trasporti programmati nei mesi da agosto a dicembre è stato svolto in collaborazione con la Croce Bianca di Verona, mentre da aprile a dicembre si è resa operativa l'ambulanza al sabato con soli soccorritori volontari
- servizi di assistenza a manifestazioni pubbliche e servizi sportivi con squadre formate da soccorritori volontari;
- esercitazioni e formazione di protezione civile con squadre formate da soccorritori volontari;
- interventi in maxi emergenze
- attività formativa per il reclutamento di volontari e per l'aggiornamento costante dei soccorritori

## 7. Il Piano degli investimenti

Nel corso degli ultimi anni l'associazione ha provveduto a stilare un piano degli investimenti che ha permesso di avere a disposizione sempre attrezzature in perfetto stato di funzionamento:

La tabella illustra tempi ed entità degli investimenti, espressi in Euro:

Anni	Investimenti	Descrizione voci principali
1995	59.317,92	<b>Fox 2</b>
1996	3.636,11	Attrezzature
1997	356,36	Attrezzature
1998	8.325,55	Attrezzature e auto
1999	63.501,42	Fox 3
2000	23.849,68	Attrezzature
2001	5.458,23	Attrezzature e auto
2002	84.149,51	<b>Fox 1</b> e attrezzature varie
2003	1.860,00	Attrezzature ufficio
2004	25.679,08	Attrezzature sanitarie e varie da ufficio
2005	94.272,57	<b>Fox 4</b> e attrezzature sanitarie
2006	14.082,56	Attrezzature varie per prot.civ. e soccorso san.
2007	61.331,60	<b>Fox 2</b> e attrezzature sanitarie e di prot.civile
2008	28.311,60	<b>Automedica</b> e attrezzature di prot.civile

## 8. L'organizzazione interna

L'organizzazione dell'associazione S.O.S. è così composta:

### **CARICHE SOCIALI :**

#### **Consiglio Direttivo:**

Presidente:

- Cinquetti Alberto

Vice Presidente:

- Briggì Pierluigi

Segretario:

- Apostoli Luca

Tesoriere:

- Tommasini Chiara

Consiglieri:



- Cottini Alfredo
- Trazzi Paolo
- Oliosio Diego
- Cristini Fabio
- Maccacaro Nicola

**Collegio dei Revisori dei conti**

Presidente:

- Parise Fernando

Componenti effettivi:

- Furri dott. Andrea
- Bighelli Denis

**INCARICHI ASSOCIATIVI:**

Direttore Sanitario:

- Bonfante dott. Paolo (anestesista rianimatore) – Salvetti dott.ssa Irene (anestesista rianimatore)

Responsabile Formazione:

- Briggì Pierluigi

Responsabile Amministrativo:

- Tommasini dr.ssa Chiara

Responsabile Acquisti:

- Salvetti dott.ssa Irene

Responsabile Soci e Volontari – Servizi e Turni:

- Maccacaro Nicola

Responsabile Servizio Civile Nazionale

- Cottini Alfredo

Responsabile Pubbliche Relazioni:

- Cottini Alfredo

Responsabile Autisti:

- Trazzi Paolo

Responsabile Automezzi:

- Crispi Fabio

Responsabile Protezione Civile e Servizi Sportivi:

- Oliosio Diego – Todeschini Giuseppe – Martinelli Andrea

Responsabile del servizio di prevenzione e protezione (626/94):

- Briggì per.ind. Pierluigi

Responsabili rapporti con i dipendenti:

- Cottini Alfredo

Coordinatore attività di fund raising:

- Tommasini dott. Chiara

Coordinatori medici in servizio:

- Momo dott. Rostand Emmanuel

Coordinatore infermieri professionali in servizio:

- Baldo i.p. Sandro

**COMMISSIONI:**

Per lo svolgimento delle attività operative dell'Associazione, sono nominate le seguenti Commissioni:

- Commissione Formazione ed Educazione Sanitaria
- Commissione Segreteria e Amministrazione
- Commissione Soci e Volontari
- Commissione Turni e Servizi
- Commissione Servizi Sportivi ed affini
- Commissione Autisti
- Commissione Automezzi
- Commissione Acquisti e Magazzino (farmacia – presidi – materiali – divise ecc.)
- Commissione Protezione Civile
- Commissione Pubbliche Relazioni e Found Raising
- Commissione informatica e web master

Nel corso dell'anno 2008 hanno svolto regolarmente servizio sulle ambulanze dell'associazione le seguenti risorse umane:

<b>Risorse umane</b>	<b>Numero</b>
Medici (*)	10
Soccorritori volontari e autisti (*)	96
Tecnici di protezione civile	14
volontari in servizio civile(*)	2
Personale dipendente	4
Infermieri professionali (*)	22
<b>TOTALE</b>	<b>148</b>

(\*) dati medi.

Le ore di servizio volontario donate sono state più di 70.000.

## **9. Fatti rilevanti dei primi mesi del 2009**

Nei primi mesi del 2009 si sono registrati fatti di particolare rilievo:

- Deliberazione dell'Acquisto di un fuoristrada per la squadra di protezione civile;
- Deliberazione dell'Acquisto di una nuova ambulanza medicalizzata.

## **10. Approvazione del bilancio**

Il bilancio è corredato dalla Relazione del Collegio dei Revisori dei Conti.

Invitiamo i Signori associati ad approvare il Bilancio 2008, ringraziamo i Componenti del Collegio dei Revisori dei Conti per la collaborazione offerta e tutti i volontari che hanno fornito il loro determinante contributo nell'esercizio appena concluso.

Sona, 10 marzo 2009

Il Presidente  
Alberto Cinquetti

Il Tesoriere  
Tommasini dott.ssa Chiara

## RELAZIONE DI MISSIONE

Il presente bilancio di missione si compone:

- aree di intervento nelle quali S.O.S. ha operato nel 2008;
- risorse utilizzate e criteri di attribuzione alle diverse aree di intervento;
- rendiconto del tempo
- progetti
  - chiusi al 31/12/2008
  - in corso al 31/12/2008
  - futuri, aperti nel 2009
- relazione finale dell'attività dell'Associazione.

### AREE DI INTERVENTO

Nel 2008 le attività svolte dall'associazione si possono dividere in cinque "aree":

- servizio d'emergenza di primo soccorso;
- trasporto secondario di pazienti;
- assistenza a manifestazioni pubbliche;
- attività di protezione civile;
- attività di formazione interna ed esterna.

Le prime due aree d'attività costituiscono da sole oltre il 93% dell'attività di S.O.S. in termini sia di ore dedicate dagli operatori che di numero degli interventi effettuati.

<b>AREE DI ATTIVITA'</b>	<b>n. interventi</b>	<b>%</b>
Trasporti ordinari	1.085	38,07%
Emergenza	1.540	54,04%
Protezione Civile	59	2,07%
Assistenze	166	5,82%
<b>TOTALE</b>	<b>2.850</b>	<b>100,00%</b>

### AREA EMERGENZA

Il servizio d'emergenza è effettuato in convenzione con l'ASL 22 ed è stato svolto con queste modalità:

- servizio d'emergenza medicalizzato notturno feriale e finesettimanale 24 h / 24 è stato erogato per tutto l'anno con squadre formate da un medico e tre soccorritori volontari;
- servizio d'emergenza infermierizzato è stato effettuato con squadre formate da un infermiere professionale, un autista dipendente e un volontario da lunedì a venerdì ore 07.30 – 19.30 con punto di partenza la sede di Sona

- nei mesi di novembre e dicembre, su richiesta dell'ASL 22, è stato erogato il servizio di emergenza medicalizzata diurna con orario 06.30 – 19.30 con squadre formate da un autista dipendente, un infermiere professionale, un medico anestesista rianimatore

Questa la suddivisione degli interventi di emergenza:

<b>AREE DI ATTIVITA'</b>	<b>n. interventi</b>	<b>%</b>
Emergenza infermierizzata	768	49,87%
Emergenza medicalizzata	772	50,13%
<b>TOTALE</b>	<b>1.540</b>	<b>100,00%</b>

#### AREA TRASPORTI SECONDARI

Il servizio di trasporto sanitario programmato è stato erogato per tutto l'anno con squadre formate da un autista dipendente, da ragazzi in servizio civile volontario e da soccorritori volontari per tutto l'anno nei giorni feriali (reperibilità trasporto H24). L'orario di servizio è stato 07.30 – 19.30. Da aprile 2008 si segnala l'operatività della seconda ambulanza di trasporti al sabato con orario 07.30 – 19.30 con equipaggio formato esclusivamente da personale volontario. Da fine agosto 2008 a fine dicembre 2008 è stata sperimentata una collaborazione con la Croce Bianca P.A.V.: nei giorni feriali una loro ambulanza con equipaggio ha svolto un servizio di trasporti programmati in appoggio all'esistente ambulanza del S.O.S.

Questo il dettaglio dei servizi di trasporto:

<b>TRASPORTI PROGRAMMATI</b>	<b>n. interventi</b>
Trasporti programmati --- di cui:	1.085
- effettuati dal mezzo di Croce Bianca per ASL 22	361
- effettuati da SOS per ASL 22	617
- effettuati da SOS per AZIENDA OSPEDALIERA	38
- effettuati da SOS per privati	69

Sono stati 99 i trasporti effettuati al sabato dall'ambulanza di volontari.

#### AREA ASSISTENZA A MANIFESTAZIONI

E' stata incrementata rispetto agli anni scorsi l'attività di assistenza a manifestazioni sportive e pubbliche. Le manifestazioni sono state assistite da squadre di soccorritori volontari e sono state:

1. servizi sportivi (gare podistiche, ciclistiche ) → 18
2. manifestazioni varie → 30
3. servizio mercato settimanale di Castelnuovo → 52
4. servizio vendita torte → 4
5. servizio alle sagre → 22
6. servizi con PMA → 6

#### AREA PROTEZIONE CIVILE



L'area protezione civile ha incrementato ulteriormente l'attività. E' operativa dal 2004 una squadra di tecnici logistici in supporto alle squadre di soccorritori sanitari con un numero di circa 14 persone. Il gruppo di protezione civile ha proseguito la collaborazione con le altre squadre di P.C. della Provincia di Verona. Come gli anni scorsi, sono state organizzate esercitazioni di evacuazione e lezioni di primo soccorso nelle scuole elementari e medie del Comune di Sona, Mozzecane, Castelnuovo, Verona trovando piena collaborazione nel personale insegnante. Sono state organizzate lezioni specifiche a tema per i volontari di Protezione Civile tenute da professionisti del settore.

Nel corso del 2008 l'attività di protezione civile ha effettuato 59 servizi di assistenza tra i quali si ricordano:

- ❖ Antica Fiera di Cavalcaselle (20 volontari tra soccorritori, medici, IP e allestimento del PMA)
- ❖ Adunata degli Alpini a Bassano del Grappa (maggio 2008 – 15 volontari, 1 IP, 2 medici e allestimento del PMA)
- ❖ Assistenza alle varie manifestazioni organizzate dal Comune di Sona

#### **AREA FORMAZIONE INTERNA ED ESTERNA**

E' sempre attiva la Commissione di formazione sanitaria interna a S.O.S. Il gruppo, composto da 4 membri monitori certificati dal SUEM 118 di Verona Emergenza, coadiuvati dal Direttore Sanitario e dai medici in servizio attivo. Il gruppo ha organizzato nei mesi tra settembre 2007 e febbraio 2008 il corso di reclutamento per aspiranti volontari di ambulanza. Inoltre sono stati organizzati, grazie a un progetto d'intesa con le altre associazioni di ambulanza della provincia di Verona finanziato dal CSV, i corsi BLS-D, Re-BLS-D e PTC. Per tale progetto l'associazione S.O.S. ha svolto il ruolo di capofila.

Sono stati inoltre svolti dei corsi per addetti alla sicurezza ex D.Lgs. 626 per le aziende e per il Comune di Sona.

#### **RIPARTIZIONE DELLE RISORSE PER AREA E CRITERI DI ATTRIBUZIONE**

In S.O.S. durante l'anno 2008 sono state impiegate le seguenti risorse:

- *risorse umane* suddivise in:
  - i. soccorritori volontari così suddivisi:
    1. 27 autisti volontari
    2. 69 soccorritori definibili "esperti" con più di due anni d'esperienza sulle ambulanze d'emergenza
  - ii. autisti dipendenti in numero di 3 con contratto di lavoro a tempo indeterminato;
  - iii. 1 impiegata amministrativa con contratto a tempo indeterminato parziale;
  - iv. 2 risorse in servizio civile volontario (da ottobre 08);
  - v. personale specialistico:
    1. medici anestesisti rianimatori
    2. infermieri professionali con adeguata esperienza
  - vi. operatori di protezione civile nel numero di 14 risorse.

Complessivamente si sono alternati 10 medici e 22 infermieri.

- *Risorse strumentali*: sono state impiegate 4 ambulanze e 1 automedica: Fox 1 immatricolata nel 2002, Fox 2 immatricolata nel 2007, Fox 3 immatricolata nel 1995, Fox 4 immatricolata nel 2005, tutte e 4 allestite come ambulanze di categoria A, WV Caddy Fox Mike immatricolato nel 2008.

Si segnala inoltre la sottoscrizione della tessera associativa da parte di 31 soci sostenitori (che sommati ai 117 soci soccorritori e/o operatori di protezione civile portano la compagine sociale di S.O.S. ad un totale di 148 persone).



**L'area emergenza medicalizzata** ha impegnato, in base a precise indicazioni stabilite nella convenzione in essere, tutto il personale volontario e il personale medico. L'emergenza medicalizzata è l'attività storica di S.O.S quella in cui vengono tradizionalmente impegnate tutte le risorse volontarie.

**L'area emergenza infermierizzata** ha impegnato, in base a precise indicazioni stabilite nella convenzione in essere, circa 30 unità del personale volontario, il personale dipendente, gli operatori in servizio civile e gli infermieri professionali.

Le ambulanze utilizzate sono allestite in funzione del tipo di servizio che vanno ad erogare.

**L'area trasporti secondari di pazienti** ha impegnato, in base all'organizzazione interna il personale dipendente, tutto il personale volontario e 4 infermieri professionali.

**L'area protezione civile e assistenza alle manifestazioni** occupa circa una quindicina di soccorritori e tredici operatori di protezione civile.

**L'area formazione interna ed esterna** occupa la commissione sanitaria nell'organizzazione e svolgimento dei corsi, si avvale della collaborazione dei medici in servizio (in media 10) e eroga l'attività formativa a tutto il gruppo dei soccorritori.

#### **PROGETTI CONCLUSI, IN CORSO E FUTURI**

Nel 2008 sono stati portati a compimento vari progetti il cui inizio già si era registrato nell'anno 2007. L'associazione da tempo ha dei volontari impegnati nell'attività di fund raising su progetti dedicati o per l'attività in generale.

I progetti conclusi sono stati:

- **AREA INVESTIMENTI/ATTREZZATURE**
  - *A Little Fox*
  - *Divise*
- **AREA FORMAZIONE**
  - *Progetto Corso di reclutamento*
  - *Progetto Corsi addetti sicurezza aziende*
- **AREA PROTEZIONE CIVILE e ASSISTENZE**
  - *Convenzione con Comune di Castelnuovo*
  - *Progetto Aspiratore e Generatore per il PMA*
- **AREA AMMINISTRAZIONE**
  - *Certificazione all'IID*
  - *Segreteria ANPAS VENETO*

#### **INVESTIMENTI / ATTREZZATURE**

##### **Progetto "A LITTLE FOX" - Modulo del Progetto "Squadra Maxiemergenze"**

INIZIO PROGETTO **luglio 2007** FINE PROGETTO **settembre 2008**

*OBIETTIVI INIZIALI (sintesi)*

Si svolge in collaborazione con il Centro di Servizio del Volontariato per la Provincia di Verona, con la Sezione AVIS Massimo Boscaini di Lugagnano di Sona (VR).

Con il progetto "**A LITTLE FOX**" l'associazione si pone questi obiettivi:

- ❑ acquisto di automezzo da destinare alla squadra di protezione civile e alla squadra assistenze che funga da:
  - traino del carrello tenda
  - trasporto materiale
  - trasporto squadre sanitarie

Il progetto ha portato all'acquisto e all'allestimento di un veicolo omologato auto medica, Volkswagen Caddy TDI.

Questo il bilancio finale del progetto:

ENTRATE		USCITE	
Contributo CSV	14.810,00	Automezzo	21.696,00
Riserve S.O.S.	6.886,00		
<b>TOTALE</b>	<b>21.696,00</b>	<b>TOTALE PROGETTO</b>	<b>21.696,00</b>

**Progetto "Divise"**

INIZIO PROGETTO **marzo 2008** FINE PROGETTO **luglio 2008**

OBIETTIVI INIZIALI (sintesi)

- ❑ acquisto di divise per il personale soccorritore volontario

Il progetto mira all'acquisto di un quantitativo di divise tali da garantire una "scorta" di sufficienza per due anni.

Questo il rendiconto complessivo:

ENTRATE		USCITE	
Contributo da soci all'acquisto	5.038,20	Abbigliamento specifico	7.387,06
Riserve S.O.S.	2.348,86		
<b>TOTALE</b>	<b>7.387,06</b>	<b>TOTALE PROGETTO</b>	<b>7.387,06</b>

**FORMAZIONE**

**Progetto Corso di Reclutamento**

INIZIO PROGETTO **settembre 2007** FINE PROGETTO **febbraio 2008**

OBIETTIVI INIZIALI (sintesi)

- ❑ organizzazione e svolgimento di un corso di reclutamento per volontari di ambulanza da inserire nell'organico del S.O.S.

Il corso è stato tenuto dai medici e dai monitori S.O.S. accreditati dalla Centrale Operativa di Verona Emergenza, con relativi esami teorici e pratici.

Il corso ha apportato 27 nuovi soccorritori che sono stati inseriti in servizio attivo nelle squadre di emergenza a partire da marzo 2008.

**Progetto Corsi per addetti al primo soccorso nelle aziende**

INIZIO PROGETTO **marzo 2008** FINE PROGETTO **maggio 2008**

OBIETTIVI INIZIALI (sintesi)

- ❑ organizzazione e svolgimento di corsi esterni per addetti al primo soccorso nelle aziende .

Il corso è stato tenuto dai medici e dai monitori S.O.S. interventi tutti a titolo volontario.

Complessivamente si sono introitati 1.740,00 €.

**PROTEZIONE CIVILE e ASSISTENZE**

**Convenzione con il Comune di Castelnuovo**

PERIODO DEL PROGETTO: **gennaio – dicembre 2008**

Nel 2005 è stata per la prima volta siglata una convenzione con il Comune di Castelnuovo del Garda per l'assistenza a una serie di manifestazioni organizzate da detto Comune. Nel 2008 tale convenzione è stata rinnovata ed ha coperto tutto l'anno. L'importo complessivo è di **12.000 euro** per questa tipologia di servizi:

- 52 assistenze sanitarie al mercato settimanale del martedì mattina con un'ambulanza infermierizzata
- 10 assistenze sanitarie a manifestazioni organizzate dal Comune e secondo un programma concordato
- presenza di assistenza sanitaria alla Sagra dell'Uva e all'Antica Fiera di Cavalcaselle.

**Progetto ASPIRATORE E GENERATORE - modulo di "Squadra maxiemergenza"**

PERIODO DEL PROGETTO: **ottobre 2007 – dicembre 2008**

OBIETTIVI INIZIALI (sintesi)

- acquisto un generatore di corrente per il PMA
- acquisto di un nuovo aspiratore

Questo il rendiconto conclusivo del progetto:

<b>ENTRATE</b>		<b>USCITE</b>	
Contributo Provincia di Verona	3.500,00	Generatore	3.381,60
Riserve S.O.S.	1.188,40	Aspiratore	1.152,00
		Materiale vario	15,80
		Cassetta attrezzi	139,00
<b>TOTALE</b>	<b>4.688,40</b>	<b>TOTALE PROGETTO</b>	<b>4.688,40</b>

**AREA AMMINISTRAZIONE**

**PROGETTO "DONARE CON FIDUCIA"**

INIZIO PROGETTO settembre 07 FINE PROGETTO novembre 2008

Il progetto era sponsorizzato e promosso dal CSV di Verona (Centro Servizi per il Volontariato) in collaborazione con l'Istituto Italiano della Donazione e Altra Impresa (emanazione di Associazione Industriali di Verona).

➤ Obiettivi:

- guidare le Associazioni No-profit nel percorso di miglioramento per far emergere i comportamenti virtuosi (le "buone pratiche") che qualificano l'operato delle Associazioni nei confronti di tutti portatori di interessi (soci, donatori, comunità)
- Perseguire le Linee Guida della "Carta della Donazione", un insieme di regole di comportamento per favorire la corretta, trasparente ed efficace gestione delle risorse disponibili
- La nostra associazione ha aderito al progetto nel settembre 2007. Attraverso una serie di tappe che ci hanno portato ad osservarci meglio dall'interno e dall'esterno abbiamo sviluppato una serie di "percorsi virtuosi" che ci hanno accompagnato nella redazione della nostra Carta dei Valori, la Carta dei Servizi, la rivisitazione della struttura di bilancio oltre a tutte le "buone pratiche previste dalla Carta della Donazione"
- Il 25 ottobre 2008 si è svolta l'ispezione presso l'Associazione da parte del certificatore dell'Istituto Italiano della Donazione e
- l'11 novembre 2008 alla Fondazione Cariplo abbiamo ottenuto il riconoscimento come SOCIO ADERENTE all'Istituto Italiano della Donazione.

L'immagine seguente ricorda il momento della consegna dell'attestato.



**SEGRETERIA ANPAS VENETO**

INIZIO PROGETTO marzo 2008 FINE PROGETTO ottobre 2008

Nel corso dell'anno è stata svolta da parte della segreteria dell'associazione la funzione di segreteria dell'ANPAS VENETO. La segreteria S.O.S. è stata dedicata quindi per 10 ore alla settimana all'ANPAS.

Il contributo erogato da parte di ANPAS VENETO per l'attività svolta è stato complessivamente di € 3.924,00.

I progetti in corso di svolgimento al 31/12/2008 sono:

- **INVESTIMENTI/ATTREZZATURE**
  - Nuova FOX
  - "Insieme per salvare molte vite"
- **FORMAZIONE**
  - Progetto d'Intesa Formazione Pubbliche Assistenze Verona
  - Progetto "Prendersi cura dell'altro avendo cura di sé"
- **PROTEZIONE CIVILE**
  - Progetto "FUORISTRADA per la nostra squadra"
- **SERVIZIO CIVILE**
  - Progetto Angeli Custodi

**INVESTIMENTI / ATTREZZATURE**

**Progetto Nuova FOX**

INIZIO PROGETTO 01/02/2008 FINE PROGETTO dicembre 2009

OBIETTIVI INIZIALI (sintesi)

- acquisto di una nuova ambulanza da destinare all'emergenza medicalizzata.

Il progetto mira all'acquisto e all'allestimento di un'ambulanza d'emergenza (tipo A ex UNI EN 1789). Il mezzo prescelto è uno Sprinter Mercedes allestito da AMBULANZ-MOBILE, concessionario THASA.

E' in fase di svolgimento la raccolta fondi. Questo il bilancio del progetto al 31.12.2008:

ENTRATE		USCITE	
Contributo BPVN	20.000,00	Ambulanza	84.000,00
Contributo Lions Club	15.000,00		
5 x 1000 anno 2006	16.310,21		
<b>TOTALE</b>	<b>51.310,21</b>	<b>TOTALE PROGETTO</b>	<b>84.000,00</b>

**Progetto "Insieme per salvare molte vite"**

INIZIO PROGETTO 01/10/2008 FINE PROGETTO dicembre 2009

Progetto si è svolto in collaborazione con il Centro di Servizio del Volontariato per la Provincia di Verona, con la Sezione AVIS Massimo Boscaini di Lugagnano di Sona (VR).

OBIETTIVI INIZIALI (sintesi)

- Il progetto prevede l'acquisto di un monitor multiparametrico

Il progetto ha ottenuto il cofinanziamento da parte del CSV per 11.200,00 € su una spesa prevista di 18.000,00 €.

## FORMAZIONE

### **Progetto "Prendersi cura dell'altro avendo cura di sé"**

INIZIO PROGETTO **ottobre 2008** FINE PROGETTO **novembre 2009**

OBIETTIVI INIZIALI (sintesi)

- organizzare un corso di formazione che abbia come scopo quello di contribuire al raggiungimento del Ben-Essere psicofisico del soccorritore:
  - consapevolezza e riconoscimento del ruolo di soccorritore e delle fonti di soddisfazione legate alla scelta di fare il volontario
  - consapevolezza e riconoscimento degli stati di stress ed ansia
  - acquisizione di tecniche di gestione dello stress
  - acquisizione di tecniche di gestione dei conflitti
- La **metodologia didattica** utilizzata parte dalla esperienza pratica per poi supportare e condurre i partecipanti alla riflessione ed al riconoscimento dei propri vissuti emotivi. I formatori stimolano le persone ad individuare ed attivare le proprie risorse interne per dis-trarsi ( letteralmente "tirarsi fuori") dallo stato stress sia fisico che psichico, dai conflitti e dagli stati di ansia.

Il corso ha ottenuto il cofinanziamento dal parte del CSV per un importo di € 2.380,00 sui 4.000,00 € previsti.

### **Progetto d'intesa Formazione Pubbliche Assistenze Verona**

INIZIO PROGETTO **marzo 2008** FINE PROGETTO **febbraio 2009**

OBIETTIVI INIZIALI (sintesi)

- riorganizzazione e gestione unitaria della formazione tra le diverse associazioni di Pubblica Assistenza della Provincia di Verona
- fornire alle diverse Croci una formazione omogenea in quanto erogata da un unico ente
- raggiungere economie di scala in termini di costo dei corsi

Il progetto di cui l'associazione S.O.S. è stata il capofila (a cui sono spettati i compiti di organizzazione, riunioni, tenuta corrispondenza con CSV, rendicontazione, pagamento ente formatore), è stata l'occasione per proseguire nel dialogo con le diverse realtà del soccorso extraospedaliero della provincia di Verona. Al progetto hanno partecipato:

- S.P.S. Soccorso sulle piste Onlus
- POLO Emergency Onlus
- SOS Volontari Valeggio
- Croce Bianca P.A.V.
- Associazione S.O.S. Sona
- A.V.S.S. Croce Blu
- A.I.S. Associazione Italiana Soccorritori
- A.L.S. Advanced Life Support

La chiusura definitiva del progetto, finanziato interamente dal CSV (importo progetto circa 9.000,00 €) è prevista per maggio 2009.

## PROTEZIONE CIVILE

### **Progetto Fuoristrada per la nostra squadra**

INIZIO PROGETTO 01/06/2007 FINE PROGETTO dicembre 2009

OBIETTIVI INIZIALI (sintesi)

- ❑ acquisto di fuoristrada da assegnare alla squadra di protezione civile

Il progetto è stato presentato al Dipartimento della Protezione Civile e alla Regione Veneto in due diversi bandi. Dalla Regione Veneto si è ottenuto un contributo di € 30.000,00, mentre dal Dipartimento di Protezione Civile (su progetto completo Squadra maxiemergenze) € 22.188,00.

### **SERVIZIO CIVILE**

#### **Angeli Custodi**

In collaborazione con A.N.P.A.S. è in corso di svolgimento da ottobre 2008 il progetto di Servizio Civile Volontario. Sono operative due volontarie in SCN. Il progetto durerà fino ad ottobre 2009.

I progetti futuri previsti per il 2009 sono:

- **INVESTIMENTI / ATTREZZATURE**
  - *Ampliamento PMA*
- **FORMAZIONE**
  - *Corso di reclutamento*
  - *Corso di aggiornamento*
- **PROTEZIONE CIVILE e ASSISTENZE**
  - *Progetto CONVENZIONE CON IL COMUNE DI CASTELNUOVO*

Considerando gli ultimi importanti investimenti in automezzi, il CD dell'Associazione ha deciso di limitare il numero dei progetti per l'anno 2009.

### **INVESTIMENTI / ATTREZZATURE**

#### **Progetto "Amplamento PMA"**

*INIZIO PROGETTO 01/01/2009*

OBIETTIVI INIZIALI (sintesi)

- ❑ acquisto di una nuova nuova struttura attendata pneumatica da destinare all'ampliamento del PMA di I livello
- ❑ acquisto di un carrello tenda per il trasporto della tenda.

Il progetto, il cui importo complessivo è di circa 8.000,00 € sarà presentato al finanziamento alla Provincia di Verona.

### **FORMAZIONE**

La commissione formazione nel corso del 2009 ha previsto di svolgere queste attività:

- Corso di aggiornamento obbligatorio per tutti i soccorritori (periodo marzo 09 – maggio 09)
- Corsi BLSD e relativi re training ai soccorritori che non l'hanno ancora svolto, su contributo del CSV per progetto d'intesa Croci Veronesi (capofila per l'anno 2009 sarà l'Associazione SOS VOLONTARI VALEGGIO)
- Corso di reclutamento per potenziali soccorritori (periodo settembre 09 – marzo 10)
- Corso di formazione intercrosi per autisti soccorritori



**S.O.S. Servizio Operativo Sanitario**

## **AREA PROTEZIONE CIVILE e ASSISTENZE**

### ***Convenzione con il Comune di Castelnuovo***

PERIODO DEL PROGETTO: **gennaio – dicembre 2009**

Nel 2008 la convenzione è stata rinnovata copre tutto l'anno. L'importo complessivo è di **12.000 euro** per questa tipologia di servizi:

- 52 assistenze sanitarie al mercato settimanale del martedì mattina con un'ambulanza infermierizzata
- 10 assistenze sanitarie a manifestazioni organizzate dal Comune e secondo un programma concordato
- Presenza di assistenza sanitaria alla Sagra dell'Uva e all'Antica Fiera di Cavalcaselle.

Sona, 10 marzo 2009

Il Presidente

Alberto Cinquetti

Il Tesoriere

Tommasini dott.ssa Chiara



**S.O.S. Servizio Operativo Sanitario**

## **BILANCIO DI PREVISIONE 2009 e relazione accompagnatoria**

<b>RENDICONTO GESTIONALE A PROVENTI E ONERI - anno 2009 - preventivo (SEZIONI DIVISE E CONTRAPPOSTE)</b>			
<b>ONERI</b>		<b>PROVENTI</b>	
<b>1) Oneri da attività tipiche</b>	<b>455.700,00</b>	<b>1) Proventi da attività tipiche</b>	<b>414.600,00</b>
1.1) materie prime	45.000,00	1.1) Da contributi su progetti	62.600,00
1.2) servizi	246.000,00	1.2) Da contratti con enti pubblici	330.000,00
1.3) godimento di beni di terzi	4.700,00	1.3) da soci e associati	5.000,00
1.4) personale	110.000,00	1.4) da non soci	15.000,00
1.5) ammortamenti	45.500,00	1.5) altri proventi	2.000,00
1.6) oneri diversi di gestione	4.500,00		
<b>2) Oneri promozionali e di raccolta fondi</b>	<b>2.000,00</b>	<b>2) Proventi da raccolta fondi</b>	<b>44.000,00</b>
2.1) Oneri su raccolta sagre estive		2.1) Raccolte su iniziative dedicate	10.000,00
2.1) Oneri su raccolta associazioni		2.2) Raccolta da associazioni	7.000,00
2.3) Oneri su raccolta da privati	-	2.3) Raccolta da privati	5.000,00
2.4) Oneri su raccolta da imprese	-	2.4) Raccolta da imprese	7.000,00
2.5) Oneri		2.5) 5 x mille	15.000,00
2.6) Attività ordinaria di promozione			
<b>3) Oneri da attività accessorie</b>	<b>-</b>	<b>3) Proventi da attività accessorie</b>	<b>-</b>
3.1) materie prime	-	3.1) Da contributi su progetti	-
3.2) servizi	-	3.2) Da contratti con enti pubblici	-
3.3) godimento di beni di terzi	-	3.3) da soci e associati	-
3.4) personale	-	3.4) da non soci	-
3.5) ammortamenti	-	3.5) altri proventi	-
3.6) oneri diversi di gestione	-		
<b>4) Oneri finanziari e patrimoniali</b>	<b>1.000,00</b>	<b>4) Proventi da attività patrimoniali</b>	<b>100,00</b>
4.1) su prestiti bancari		4.1) da depositi bancari	
4.2) su altri prestiti		4.2) da altre attività	-
4.3) da patrimonio edilizio	-	4.3) da patrimonio edilizio	-
4.4) da altri beni patrimoniali	-	4.4) da altri beni patrimoniali	-
<b>5) Oneri straordinari</b>	<b>-</b>	<b>4) Proventi straordinari</b>	<b>-</b>
5.1) da attività finanziaria	-	5.1) da attività finanziaria	-
5.2) da attività immobiliari	-	5.2) da attività immobiliari	-
5.3) da altre attività	-	5.3) da altre attività	-
<b>6) Oneri di supporto generale</b>	<b>-</b>		
6.1) materie prime	-		
6.2) servizi	-		
6.3) godimento di beni di terzi	-		
6.4) personale	-		
6.5) ammortamenti	-		
6.6) oneri diversi di gestione	-		
<b>7) altri oneri</b>	<b>-</b>	<b>7) altri proventi</b>	<b>0,00</b>
<b>TOTALE ONERI</b>	<b>458.700,00</b>	<b>TOTALE PROVENTI</b>	<b>458.700,00</b>
<b>Risultato gestionale a pareggio</b>	<b>-</b>		



**S.O.S. Servizio Operativo Sanitario**

Il bilancio di previsione 2009 contiene i valori che si stimano poter essere l'ammontare finale di oneri e proventi, in base alle informazioni in possesso in questo ultimo periodo. Quindi avvisando che gli importi sono puramente indicativi, riteniamo opportuno spiegare quali sono stati i motivi che hanno portato a fare queste previsioni.

Il criterio di base che ci ha portato a presentare questi valori è nella logica della prosecuzione dell'attività ordinaria.

Per quanto riguarda gli oneri, riteniamo plausibile un mantenimento delle prestazioni mediche e infermieristiche e di terzi, mentre sono previsti aumenti considerevoli per le spese sugli automezzi (sono in fase di acquisto una nuova ambulanza e il fuoristrada) e per il personale dipendente.

Per quel che riguarda i proventi, le prestazioni per i servizi da contratti con enti pubblici sono stimate in circa 330.000 euro in totale, la raccolta fondi in circa 44.000 euro, il contributo su progetti per 62.500 euro ed infine la raccolta da soci (tesseramento e contributi) che si spera possa apportare 5.000,00 euro. Con le informazioni in nostro possesso è stata elaborata l'ipotesi di raccolta fondi suddividendo gli oneri e i proventi in base alle iniziative ad oggi messe in opera.

In base al prospetto, il bilancio 2009 si chiuderebbe a pareggio. Se non riuscissimo a coprire tutti gli oneri saranno utilizzati gli avanzi delle gestioni degli esercizi precedenti che sono stati, nel corso degli anni, imputati a riserva.

Sona, 10 marzo 2009

Il Presidente

Alberto Cinquetti

Il Tesoriere

Tommasini dott.ssa Chiara

# **Relazione accompagnatoria al Bilancio 2008 del Collegio dei Revisori dei Conti**

Sona, 16 marzo 2009

La riunione ha inizio alle ore 20.00.

Sono presenti per il collegio Revisori: Parise Fernando, Bighelli Denis e Furri Andrea.

In rappresentanza del Consiglio Direttivo dell'Associazione S.O.S.: il tesoriere Tommasini Chiara.

Dopo aver preso la parola il presidente del collegio Parise Fernando chiede a Tommasini Chiara di iniziare la relazione circa l'andamento economico-finanziario dell'Associazione oltre a riportare i principali fatti accaduti nel corso del 2008.

Vengono controllati:

- Libro verbali del CD: ultimo verbale stampato data 10 marzo 2009
- Libro verbali assemblee: ultimo verbale assemblea data 25 marzo 2008
- Libro cespiti
- Libro giornale

Il libro soci risulta aggiornato a pag. 38 con la riga n° 148 (iscrizione del socio Zuliani Gianluca). Risultano iscritti 31 soci sostenitori (quota associativa pari a 12€) e 117 soci attivi (quota associativa di 6€). Sono dunque stati raccolti euro 1.074 a titolo di versamento quote associative, importo che corrisponde a quanto indicato in contabilità.

Il tesoriere informa che il bilancio è redatto seguendo le indicazioni del Consiglio Nazionale dei Dottori Commercialisti per le aziende no-profit.

Vengono richieste alcune informazioni relative alle voci di bilancio: le valutazioni sono state fatte in ipotesi di continuità dell'attività associativa.

Le immobilizzazioni risultano iscritte al costo da ammortizzate senza ridurre i coefficienti per i beni acquisiti nel corso dell'anno, dato il loro immediato ed intenso utilizzo.

I crediti verso gli utenti dell'Associazione ammontano a euro 96.738 di questi euro 91.055 sono verso l'Azienda sanitaria 22. Ciò è dovuto in buona parte per il nuovo modo di inserimento delle schede di

intervento imposto dall'ente pubblico. Se al momento questo non ha causato tensioni di liquidità è prevedibile che ciò avvenga qualora inizi la realizzazione dei progetti in parte anticipatamente finanziati. Da rilevare anche che sono stati imputate perdite su crediti per euro 430. Infatti nonostante i diversi solleciti rimasti infruttuosi, non si è tenuto economicamente conveniente adire a vie legali per il loro recupero.

Le disponibilità liquide sono ripartite tra quattro conti correnti bancari presso:

<b>Istituto Bancario</b>	<b>Filiale</b>	<b>Saldo (Euro)</b>
Unicredit	Lugagnano	29.805
UBI banca	Lugagnano	5.552
Banco Posta	Sona	1.183
Banco Popolare	Lugagnano	21.092

Oltre alla cassa tenuta presso la sede sociale pari a euro 2.175. I saldi bancari riportati in contabilità conciliano con i saldi indicati dai singoli istituti nei loro estratti conto. La cassa è invece fisicamente verificata pure con esito positivo.

I risconti attivi si riferiscono principalmente alle polizze assicurative.

Passando all'esame del patrimonio netto si evidenzia in particolare la costituzione di una voce denominata "Fondi vincolati destinati a terzi" per euro 39.480 relativi a erogazioni ricevute dall'associazione per progetti specifici non ancora realizzati. I revisori concordano nell'aver dato prevalenza al principio della competenza, discostandosi perciò da quello generale di cassa. Questo permette di tener conto che i fondi ricevuti sono assoggettati al vincolo di realizzazione e rendicontazione di progetti specifici che, qualora non fossero portati a termine, determinerebbero l'obbligo in capo all'associazione di restituzione dei fondi agli enti erogatori. Tale fattispecie evidenzia inoltre come l'associazione sia sempre più impegnata in progetti complessi la cui ideazione e implementazione va oltre il singolo esercizio.

Al presidente Parise che chiede informazioni sui rapporti con i dipendenti viene mostrata la documentazione fornita dal consulente del lavoro circa le posizioni INAIL e INPS.

In particolare il personale non volontario in forza all'Associazione al 31.12.2008:

- Medici: 10
- Infermieri: 22
- Dipendenti: 4. Tra questi si segnala un rapporto a tempo indeterminato per lo svolgimento di attività di segreteria. Gli altri sono impiegati come autisti. A tutti si applica il contratto collettivo nazionale del lavoro ANPAS.

Vengono controllati i conti d'ordine.

L'Associazione ha sottoscritto polizze assicurative per la copertura dei seguenti rischi:

- Automezzi (RCA e KASKO)
- Persone (Patente di guida, Malattie, Infortunio e tutela Giudiziaria).

Vengono verificate le quietanze.

Le voci analitiche del rendiconto economico appaiono sufficientemente esplicative dell'andamento gestionale. Il risultato di gestione è anche quest'anno positivo per un importo di Euro 1.588.

Nel complesso l'esame del bilancio relativo all'esercizio 2008 ha dato esito positivo.



**S.O.S. Servizio Operativo Sanitario**

Il tesoriere illustra quindi il preventivo gestionale per il 2009. Il budget è fondato sull'ottenimento del pareggio di bilancio. Il collegio dei revisori ritiene le stime e le congetture ipotizzate lo rendano perseguibile e realizzabile.

Il presidente dichiara conclusa la riunione alle ore 23.15.

Il Presidente dei Revisori

Parise Fernando

Il Revisore

Furri dott. Andrea

Il Revisore

Bighelli Dennis