



S.O.S. Servizio Operativo Sanitario

BILANCIO
ASSOCIAZIONE
S.O.S.
Servizio Operativo
Sanitario
al 31.12.2016



INDICE

| | | |
|---|------|----|
| Indice | Pag. | 2 |
| Parte prima: la dimensione istituzionale | Pag. | 3 |
| <input type="checkbox"/> Mission/carta dei valori | Pag. | 5 |
| <input type="checkbox"/> Assetto organizzativo | Pag. | 16 |
| <input type="checkbox"/> Carta dei servizi | Pag. | 18 |
| Parte seconda: la dimensione sociale | Pag. | 22 |
| <input type="checkbox"/> Relazione di missione | Pag. | 23 |
| Parte terza: la dimensione economica | Pag. | 48 |
| <input type="checkbox"/> Stato Patrimoniale | Pag. | 49 |
| <input type="checkbox"/> Rendiconto Gestionale | Pag. | 53 |
| <input type="checkbox"/> Bilancio di previsione 2017 | Pag. | 58 |
| <input type="checkbox"/> Relazione dei Revisori dei Conti | Pag. | 60 |
| <input type="checkbox"/> Bilancio secondo schema Regione Veneto | Pag. | 62 |
| <input type="checkbox"/> Descrizione analitica delle voci del Bilancio Reg. | Pag. | 65 |
| <input type="checkbox"/> Rendiconto del 5 per 1000 | Pag. | 72 |
| <input type="checkbox"/> Approvazione del Bilancio | Pag. | 73 |



S.O.S. Servizio Operativo Sanitario

PARTE PRIMA LA DIMENSIONE ISTITUZIONALE

Carissimi soci,

vi presentiamo il bilancio dell'associazione S.O.S. Servizio Operativo Sanitario dell'anno 2016.

Il perseguimento delle finalità istituzionali nel tempo pone l'esigenza di monitorare costantemente il circuito che si instaura tra l'acquisizione di risorse e le finalità erogative da parte dell'associazione.

L'aridità delle cifre desumibili da un bilancio consuntivo non consente di esprimere un giudizio circa il grado di efficacia nel perseguimento delle finalità istituzionali di S.O.S. In particolar modo, si osserva come gli oneri e i proventi che trovano rappresentazione nel rendiconto gestionale non includono realmente tutte le energie consumate e le utilità ottenute attraverso lo svolgimento dell'attività quotidiana. Restano non valorizzate, per esempio, le risorse utilizzate perché non sono state acquisite mediante ordinari atti di scambio economico, e non trovano quantificazione i benefici arrecati ai destinatari dell'attività erogativi perché non monetizzabili.

Le informazioni di carattere economico e finanziario, contenute nei prospetti di bilancio vanno quindi opportunamente integrate da informazioni che evidenziano la rispondenza dei risultati raggiunti rispetto agli obiettivi prefissati e l'attitudine ad operare in modo duraturo. Il fine per cui è sorto e vive S.O.S. è riconosciuto dalla società stessa come meritevole di tutela e l'organizzazione deve garantire alla collettività la miglior gestione possibile della risorsa volontariato in termini sia di efficacia dell'azione che di durabilità nel tempo. Si è resa pertanto necessaria l'elaborazione di opportuni resoconti che integrando i dati economico - finanziari, ne supportano l'interpretazione e al contempo favoriscono la formulazione di giudizi di carattere meta-economico.

Il bilancio viene elaborato con un percorso a tappe:

1. parte prima: la dimensione istituzionale
 - dichiarazione della MISSION dell'associazione, carta dei valori dell'associazione
 - assetto organizzativo
 - carta dei servizi
2. parte seconda: la dimensione sociale
 - relazione di missione
3. parte seconda: la dimensione economica - bilancio chiuso al 31.12.2016 composto di:
 - Stato patrimoniale
 - Rendiconto gestionale
 - Nota esplicativa
 - Bilancio di previsione 2017
 - Relazione dei revisori dei conti
 - Schema di bilancio secondo la Regione Veneto
 - Descrizione analitica delle voci del Bilancio Regionale
 - Rendiconto del 5 per mille



MISSION – CARTA DEI VALORI

☞ CHI SIAMO ☞

L'Associazione di Pubblica Assistenza¹ "Servizio Operativo Sanitario" con sigla "S.O.S.", è stata fondata il 19 aprile 1990 da un progetto sviluppato da un gruppo di venti volontari. Nell'atto costitutivo S.O.S. è nata come "un'Associazione volta al servizio di ambulanza per il soccorso ed il trasporto di feriti e malati" in risposta alla necessità di un servizio di primo soccorso nel comune di Sona e nelle zone limitrofe.

Nello Statuto iniziale, l'Associazione è definita come "apartitica e aconfessionale; i principi ispiratori si ritrovano in: Umanità, Solidarietà, Imparzialità e Volontariato, non ha fine di lucro e ha come scopo esclusivo il perseguimento di finalità di pubblica utilità, operando nei settori dei servizi sociali di competenza regionale a norma del D.P.R. 24 Luglio 1977 n.616 e della Legge della Regione Veneto del 15 dicembre 1982 n.55". Questi valori sono tuttora i principi di riferimento.

La missione dell'Associazione S.O.S è stata dichiarata e approvata dall'Assemblea dei soci tenutasi in data 25 Marzo 2008:

"S.O.S è una ONLUS che si occupa di Assistenza Sanitaria extraospedaliera e di attività di Protezione Civile. La nostra priorità è garantire interventi qualificati, efficaci ed efficienti. Siamo consci che ciò rappresenta l'aspetto più importante del nostro servizio. Ci impegnamo con le nostre risorse umane e tecniche a tutelare l'integrità della vita dell'uomo. Nel prestare il nostro servizio ci ispiriamo alla nostra carta dei valori. Ci guida una forte sensibilità al valore della vita in tutte le sue manifestazioni"

Lo slogan → "ESSERE ED ESSERCI "

Sempre nella stessa Assemblea è stata approvata la **Carta dei Valori** dell'Associazione qui di seguito riportata:

"Riferimento fondamentale di ogni azione in ambito sanitario è la Costituzione della Repubblica Italiana, che all'articolo 32 afferma: "La Repubblica tutela la salute con diritto fondamentale dell'individuo e della collettività e garantisce cure gratuite agli indigenti":

*Nel suo operato, per tutelare i diritti del cittadino, l'associazione S.O.S. Servizio Operativo Sanitario si ispira alla propria **carta dei valori** di:*

- **Solidarietà:**

"siamo solidali con i pazienti che assistiamo e con i loro familiari, con la cittadinanza e con i colleghi. Ne condividiamo le difficoltà, le esigenze e le aspettative di qualità di servizio"

- **Rispetto:**

¹ L'associazione è giuridicamente riconosciuta dal 1991 (ai sensi dell'art. 14 del codice civile e segg.), e organizzazione di volontariato iscritta nel Registro Generale della Regione Veneto (requisito essenziale per poter operare in regime di convenzione). Con l'emanazione del Decreto legislativo n. 460 del 4 dicembre 1997, l'associazione è stata riconosciuta ONLUS (Organizzazione Non Lucrativa di Utilità Sociale) di diritto. L'Associazione è iscritta inoltre nel Registro Regionale delle Persone Giuridiche di Diritto Privato al nr.46 (VR/541) dal 02/07/2015



"consideriamo il rispetto verso i pazienti, i colleghi, la cittadinanza e le istituzioni come uno degli aspetti più importanti del nostro agire. Ci adoperiamo affinché le nostre azioni siano improntate al rispetto dell'altro. Tale rispetto ci porta a comprendere, a non giudicare e a supportare le persone nelle loro difficoltà"

- **Equità:**

"nel prestare il nostro servizio ci ispiriamo a principi di equità, che ci impegnano a non fare distinzione di razza, sesso, religione e status sociale tra le persone che assistiamo "

- **Professionalità**

"perseguiamo il miglioramento continuo attraverso la formazione e la preparazione. Siamo consci che il tipo di servizio che svolgiamo richiede attenzione e preparazione, pertanto l'addestramento e le periodiche esercitazioni sono alla base della nostra preparazione "

- **Spirito di squadra**

"ci sosteniamo a vicenda nello svolgimento del servizio. Siamo consci che un buon affiatamento e coordinamento di squadra aiuta a qualificare e concretizzare il servizio che svolgiamo"

- **Riservatezza**

"manteniamo la massima riservatezza riguardo ai servizi che svolgiamo e alle informazioni sensibili di cui entriamo in possesso. Ci impegniamo a non divulgare all'esterno fatti o cose inerenti il nostro servizio"

☞ COSA FACCIAMO ☞

Attualmente i servizi offerti dall'Associazione sono:

- 1) Servizio di urgenza ed emergenza
- 2) Assistenza con ambulanza e manifestazioni sportive, fiere, sagre, ed eventi di massa
- 3) Trasporti Sanitari Programmati
- 4) Attività di Protezione Civile
- 5) Corsi di Primo Soccorso e di Educazione Sanitaria sul territorio

1) SERVIZIO DI URGENZA ED EMERGENZA

L'Associazione SOS fornisce un servizio di Ambulanza con equipaggio composto da Medico e tre Soccorritori Volontari, in convezione con l' Ulss 22, su chiamata della Centrale Operativa 118. Il servizio è attivo dal lunedì al venerdì dalle ore 20.00 alle ore 7.00, e nel fine settimana 24 ore su 24 (da venerdì alle ore 20.00 a lunedì alle ore 7.00).

2) ASSISTENZA CON AMBULANZA A MANIFESTAZIONI SPORTIVE, FIERE SAGRE ED EVENTI DI MASSA

L'Associazione S.O.S. Servizio Operativo Sanitario si occupa da 20 anni di servizi di assistenza con mezzo di soccorso e personale qualificato che comprende autista soccorritore, soccorritore e all'occorrenza personale professionale (medico o infermiere), a manifestazioni pubbliche o eventi culturali e sportivi. L'esperienza acquisita in questi anni ci ha resi edotti sulle problematiche che sorgono circa la presenza di ambulanza, personale sanitario e non e la presenza di operatori di protezione civile durante gli eventi di massa programma.

La richiesta potrà essere effettuata tramite l'indirizzo mail servizi-sportivi@sos-sona.it.

3) TRASPORTI SANITARI PROGRAMMATI

L'Associazione S.O.S. Servizio Operativo Sanitario si occupa su richiesta al numero 045 60 81 330, di servizi di trasporto sanitario programmati, con mezzo di soccorso e personale qualificato che comprende autista soccorritore, soccorritore e all'occorrenza personale professionale (medico o infermiere).

4) ATTIVITÀ DI PROTEZIONE CIVILE

Il servizio è a disposizione delle istituzioni: Comune, Provincia, Prefettura, Regione, Dipartimento di Protezione Civile e viene svolto con le seguenti modalità:

- reperibilità per l'eventuale attivazione in caso di incidenti maggiori, calamità e altri eventi gestiti dalla protezione civile comunale, provinciale, regionale o nazionale
- assistenza agli eventi di massa programmati
- partecipazione ad esercitazioni

L'attività di protezione civile viene svolta:

- in ambito sanitario mediante l'allestimento di tre P.M.A. di I livello

- in ambito logistico con una cucina da campo con una capacità operativa di 250/300 pasti completi caldi all'ora.
- in ambito logistico con una tendostruttura refettorio completa di tavoli e panche con una capacità di ricevere e ospitare fino a 160 persone.

Modalità di fruizione del servizio:

- allertamento mediante chiamata diretta da parte degli organi competenti.

5) **CORSI DI PRIMO SOCCORSO E DI EDUCAZIONE SANITARIA SUL TERRITORIO**

L'Associazione, con la propria Commissione Formazione, mette a disposizione la propria esperienza acquisita con gli anni nell'ambito formativo nel campo del soccorso sanitario organizzando e promuovendo incontri e momenti informativi e formativi rivolti alla popolazione, ai cittadini, alle scuole, agli enti e associazioni, alle associazioni e società sportive, ecc. Gli argomenti riguardano in particolar modo la divulgazione della cultura del primo Soccorso. Vengono inoltre organizzati corsi ed incontri formativi specifici, sempre nell'ambito del soccorso sanitario (es. BIs, Pbls, disostruzione vie aeree, ecc.).

☞ **OBIETTIVI GENERALI PER LA QUALITÀ DEL SERVIZIO** ☞

Fin dalla sua costituzione l'Associazione ha voluto darsi come obiettivo principale una elevata qualità dei servizi offerti sia nei confronti degli Enti in convenzione (Ulss, 118, ecc.), degli Enti e Istituzioni del proprio territorio (Comune, Provincia, Regione, ecc.) ma soprattutto delle persone a cui il servizio è rivolto, persone in difficoltà e bisognose.

Negli anni l'Associazione ha sempre cercato di rispettare l'obiettivo, di mantenere e possibilmente di migliorare gli standard.

☞ **OBIETTIVI SPECIFICI PER LA QUALITÀ** ☞

I principali obiettivi che l'Associazione è prefissata per la qualità sono:

- Rispetto assoluto ed incondizionato della legislazione e normativa vigente e in particolare quella in materia di Volontariato, soccorso e trasporto sanitario, salute e sicurezza
- Rispetto e applicazione dei protocolli operativi emanati dagli organi competenti (es. SUEM, ULSS, ecc.)
- Onorare e rispettare gli impegni presi nei confronti degli Enti (convenzioni ULSS, ecc.), nei confronti del proprio personale (Volontari, dipendenti, professionisti, consulenti, ecc.), nei confronti dei propri fornitori e nei confronti delle persone a cui sono rivolti i nostri servizi.
- Garantire un'adeguata formazione al proprio personale e dotarlo dei DPI necessari allo svolgimento delle varie attività.

- Dotare il personale di tutti i migliori presidi e attrezzature necessari per svolgere il servizio nel modo migliore, mantenendone la funzionalità, l'affidabilità e la qualità nel tempo
- Utilizzare automezzi affidabili, ben attrezzati e ben mantenuti per garantirne la funzionalità, l'affidabilità e la qualità nel tempo
- Massima collaborazione con gli Enti preposti (SUEM 118, Ulss, ecc.), con le istituzioni (Comune, Provincia, Regione, ecc.), con le altre Associazioni ed Enti che svolgono il nostro stesso servizio
- Massima collaborazione con le altre Associazioni ed Enti che svolgono il nostro stesso servizio, per una collaborazione atta al confronto e alla condivisione per migliorare il nostro operato.
- Garantire una sede operativa vivibile, confortevole e funzionale.

« STANDARD DI QUALITÀ »

L'Associazione S.O.S. SERVIZIO OPERATIVO SANITARIO garantisce i seguenti standard di qualità:

Formazione e gestione dei soccorritori:

- tutto il personale che opera nelle squadre e sui mezzi di soccorso e trasporto sanitario dell'Associazione deve ricevere un'adeguata formazione in conformità agli standard prefissati dalla normativa nazionale e regionale vigente (es. DGRV n. 1080 del 17.04.2007, DRGV n. 1515 del 29.10.2016, ecc.)
- tutto il personale addetto alla guida degli automezzi di soccorso e trasporto sanitario dell'Associazione devono ricevere un'adeguata formazione in conformità agli standard prefissati dalla normativa nazionale e regionale vigente (es. DGRV n. 1080 del 17.04.2007, DRGV n. 1515 del 29.10.2016, ecc.)
- l'Associazione, tramite la Commissione Formazione e la Commissione Autisti, si impegna ad organizzare periodicamente corsi di aggiornamento, re-training e di specializzazione per tutti i soccorritori e autisti soccorritori
- l'Associazione garantisce la stipula di un'assicurazione per gli infortuni del personale e per la responsabilità civile verso terzi per danni conseguenti agli interventi
- gli equipaggi delle squadre sono composti come da normativa vigente, nel numero e nella qualifica. Per quanto possibile l'Associazione, tramite la Commissione Turni e Servizi, cerca di garantire uno standard più elevato, componendo gli equipaggi con una unità in più rispetto a quello previsto dalla normativa.
- la Commissione turni e servizi con i capiturno esegue la programmazione mensile delle squadre con regole di turnazione, secondo quanto prevede il regolamento associativo. Inoltre i capi-turno garantiscono la presenza di un Soccorritore/Autista più esperto nel periodo di tutoraggio negli affiancamenti e tirocinio degli allievi Soccorritori/Autisti.

Automezzi, attrezzature e presidi

- l'Associazione deve garantire che gli automezzi di soccorso e trasporto sanitario, i presidi e le attrezzature sanitarie siano conformi e rispondenti agli standard prefissati dalla normativa nazionale e regionale vigente (es. DGRV n. 1080 del 17.04.2007, DRGV n. 1515 del 29.10.2016, UNI EN 1789, UNI EN 1865, EN ISO 20471, ecc.), in particolare:
 - omologazione degli automezzi secondo la normativa nazionale e le direttive della motorizzazione

- allestimento e dotazioni di bordo, quali presidi ed attrezzature, secondo le direttive regionali ed delle eventuali prescrizioni locali dettate dal SUEM 118 o dalla convenzione in essere con l'ULSS di riferimento
- affidabilità, sicurezza e confort per il personale e per le persone trasportate
- predisporre e programmare le manutenzioni e il mantenimento in efficienza degli automezzi, delle attrezzature, dei presidi
- fornire un'adeguata formazione e informazione al proprio personale fin dal momento del reclutamento

Igiene e pulizia

- l'Associazione deve garantire che i locali della sede associativa e operativa, le attrezzature, i presidi e gli automezzi siano funzionali e mantenuti sotto l'aspetto dell'igiene e della pulizia, in particolare:
 - predisporre protocolli e programmi di pulizia, d'igiene, sanificazione e disinfezione periodica e posto-utilizzo degli ambienti, dei presidi, delle attrezzature, degli automezzi mezzi e dei materiali.
 - predisporre gli spazi e i presidi necessari per la raccolta e lo smaltimento dei rifiuti ordinari (secco, umido, plastica, carta, vetro, ecc.) secondo le norme vigenti e secondo le direttive, le modalità e i calendari locali per la raccolta differenziata
 - predisporre gli spazi e i presidi necessari per la raccolta e lo smaltimento dei rifiuti speciali secondo le norme vigenti, e le direttive sanitarie locali (Ulss, ecc.)
 - stipulare contratti con ditte specializzate per il conferimento dei rifiuti speciali quali il materiale potenzialmente infetto
 - dotare la sede associativa e operativa di attrezzature e prodotti idonei alla pulizia, sanificazione e disinfezione
 - fornire un'adeguata formazione e informazione al proprio personale fin dal momento del reclutamento

Sicurezza

- l'Associazione deve garantire il rispetto delle normative in materie di sicurezza e prevenzione e in particolare:
 - applicare le norme di riferimento come il D. Lgs. 81/80 e s.m.e.i.
 - nominare il RSPP e, qualora previsto, il Medico competente
 - redigere del DVR (documento per la valutazione dei rischi) e del PMS (piano delle misure di sicurezza), con particolare attenzione all'attuazione delle misure preventive previste
 - garantire la presenza dei DPI conformi e prescritti dalle normative
 - predisporre e programmare le manutenzioni e il mantenimento in efficienza dei mezzi, delle attrezzature, dei presidi e dei DPI
 - fornire un'adeguata formazione e informazione al proprio personale fin dal momento del reclutamento

ASSETTO ORGANIZZATIVO ED ORGANIGRAMMA

L'assetto istituzionale dell'Associazione si evince analizzando lo Statuto, che prevede la presenza di quattro organi di governo:

- Assemblea dei soci;
- Presidente;
- Consiglio Direttivo;
- Collegio dei Revisori dei Conti.

Tutti gli organi di governo (Presidente, Consiglio Direttivo, Revisori) sono elettivi e non retribuiti; vi sono clausole di accesso, cioè sono richiesti dei requisiti per poter far parte di ciascun organo.

L'Assemblea dei Soci è l'organo con potere volitivo composto da tutti gli aderenti all'Associazione che sottoscrivono la quota associativa entro i termini fissati annualmente. L'assemblea è l'organo che ha il compito di approvare i bilanci, fissare l'ammontare della quota associativa, approvare e modificare le linee programmatiche, il regolamento generale, i regolamenti di funzionamento dei servizi, approvare (con una maggioranza dei 2/3) le modificazioni allo Statuto.

Il Consiglio Direttivo è composto da 9 membri, eletti tra l'assemblea degli aderenti, dura in carica due anni ed ha il compito di eseguire i deliberati dell'assemblea, adottare tutti i provvedimenti necessari alla gestione dell'Associazione, stipulare contratti, convenzioni, accordi, aderire ad altre organizzazioni di volontariato.

Il Consiglio Direttivo elegge tra i propri componenti il Presidente dell'Associazione, un Vicepresidente, un Segretario ed un Tesoriere.

Anche il Presidente dura in carica due anni ed ha la legale rappresentanza dell'Associazione, sottoscrive tutti gli atti e i contratti, inoltre presiede l'assemblea dei soci. Il Presidente si occupa in particolar modo di curare i rapporti con gli enti con i quali l'Associazione ha stipulato delle convenzioni.

Inoltre all'interno del Consiglio Direttivo vengono individuati tra i Consiglieri i responsabili delle Commissioni Operative suddivise nelle seguenti aree operative:

- Tesoreria
- Segreteria
- Formazione
- Soci
- Autisti
- Dotazioni sanitarie e magazzino
- Automezzi
- Turni e Assistenze
- Sede
- Sicurezza
- Pubbliche Relazioni
- Dipendenti

Il Collegio dei Revisori dei Conti è composto di tre membri effettivi e dura in carica tre anni. All'interno del Collegio è nominato un Presidente. Questo organo ha il compito di verificare, almeno semestralmente la regolare tenuta della contabilità e lo stato della cassa. Verifica altresì il bilancio consuntivo ed esprime un parere su quello preventivo.

☞ COME OTTENERE ALTRE INFORMAZIONI E CONTATTARE L'ASSOCIAZIONE ☞

Sul sito sono disponibili tutti i documenti istituzionali quali l'atto costitutivo, lo statuto, i bilanci sociali ed economici, dispense formative, ecc.

Per altre informazioni è possibile contattare direttamente l'Associazione o le singole aree di competenza ai seguenti contatti:



S.O.S. Servizio Operativo Sanitario

S.O.S. Servizio Operativo Sanitario

P.zza Vittoria 10, 37060 Sona(Vr)

Iscrizione registro ODV della Regione Veneto VR0100

Iscrizione registro Persone Giuridiche della Regione Veneto VR541

Tel. 045 6081330

Fax. 045 6081000

info@sos-sona.it

www.sos-sona.it

| Descrizione | MAIL | UTILIZZO |
|---------------------|--|--|
| Info | info@sos-sona.it | Richieste di informazioni sull'Associazione o invio di informazioni generiche |
| Posta certificata | sos-sona@pec.it | comunicazioni in genere con certificazione di avvenuti invio e ricezione |
| Amministrazione | amministrazione@sos-sona.it | comunicazioni di carattere amministrativo-contabile, gestione del personale dipendente, situazione pagamenti fornitori |
| Segreteria | segreteria@sos-sona.it | informazioni e comunicazioni inerenti la gestione dell'Associazione e quanto altro non specificatamente riferibile alle altre e-mail |
| Fornitori | fornitori@sos-sona.it | proposte di attrezzature e presidi medico sanitari, offerte di acquisto |
| Formazione | formazione@sos-sona.it | addestramento e aggiornamento dei soccorritori, organizzazione di incontri con oggetto l'educazione sanitaria (es. presso nelle scuole), corsi di reclutamento di soccorritori e autisti, attività per migliorare il coordinamento con altre organizzazioni che operano nell'emergenza |
| Protezione civile | protezione.civile@sos-sona.it | comunicazioni inerenti all'attività di Protezione Civile |
| Servizi sportivi | servizi-sportivi@sos-sona.it | Richieste di assistenza sanitaria a manifestazioni o eventi |
| Pubbliche relazioni | pubblicherelazioni@sos-sona.it | relazioni interne ed esterne all'Associazione. Rapporti con Enti Pubblici e Privati, Istituzioni |

❧ OBIETTIVI FUTURI ❧

La visione futura di SOS Sona è da sempre lungimirante e stimolata da nuove avventure e progetti.

I programmi ed obiettivi derivano in primis dai requisiti organizzativi, strutturali e funzionali previsti dalla normativa in materia di Autorizzazione all'Esercizio e successiva DGRV N. 1515 del 29.09.2015 in materia di Accreditamento Istituzionale delle strutture che erogano servizi di servizio di trasporto e soccorso.

Attualmente nel 2016, oltre a tutte le attività solite dell'Associazione, stiamo:

- Portando avanti e concretizzando il percorso per il controllo qualità secondo i requisiti previsti dal DGRV N. 1515 del 29.09.2015, percorso impegnativo
- Portando avanti un corso di "reclutamento" per nuovi Volontari Soccorritori
- Portando avanti un corso di "reclutamento" per nuovi Volontari di Protezione Civile
- Portando avanti gli aggiornamenti BLS per i Soccorritori

Nel biennio 2016-2017 il nostro interesse si focalizzerà:

- nell'acquisto di una nuova ambulanza idonea al servizio di emergenza SUEM 118 in regola con i requisiti del DGRV N. 1080 del 17.04.2007 e del DGRV N. 1515 del 29.09.2015
- miglioramento delle comunicazioni e della diffusione delle informazioni, cercando di creare una maggiore interattività e un'integrazione dell'area download del sito internet istituzionale, creando allo scopo un'area riservata, soprattutto per quando riguarda i turni e servizi, gli eventi formativi, i nuovi protocolli e l'invio delle comunicazioni in generale.
- formazione del personale e aumento per quanto possibile della sicurezza durante l'espletamento dei servizi. A tal proposito il gruppo di formatori organizza regolari re-training annuali per i soccorritori già effettivi che prevedono lezioni focalizzate al rendere sempre aggiornati e preparati sulle nuove tecniche e linee guida oltre ai rinnovi delle autorizzazioni all'uso del defibrillatore.
- aggiornamento dei fascicoli/schede dei Volontari in servizio da tempo in Associazione
- dare maggior importanza nel portare avanti i progetti nati e condivisi con Uni.Ver.So. Nel 2017 con le altre associazioni del gruppo ci siamo prefissati dei traguardi importanti sia per la formazione del personale (corso-percorso autisti) e una migliore collaborazione per i re-training degli autisti e dei soccorritori, sia per una cooperazione per l'acquisto di materiali di nuova generazione e tecnologia.
- condivisione e implementazione della documentazione dell'Associazione predisposta nell'ultimo anno per soddisfare i requisiti per l'Accreditamento Istituzionale.

Inoltre Il Piano formazione presentato prevede la programmazione didattica per il prossimo triennio e tiene conto delle esigenze di servizio e di arruolamento dei nuovi Volontari, ma soprattutto dei requisiti del personale previsti dall'Allegato B della DGRV N. 1515 del 29.09.2015 in materia di Accreditamento Istituzionale.

L'organizzazione interna

L'organizzazione dell'associazione S.O.S. è attualmente così composta (nomine con le elezioni di marzo 2017):

Cariche sociali :

Consiglio Direttivo:

Presidente:

- Briggi Pierluigi



Vice Presidente:

- Cottini Alfredo
- Segretario:
- De Carli Michela
- Tesoriere:
- Pernigotti Aurora
- Consiglieri:
- Arcozzi Davide
 - Caleffi Federico
 - Fazio Luca
 - Montresor Enrico
 - Speri Cristiano

Collegio dei Revisori dei conti (rinnovato nel marzo 2017):

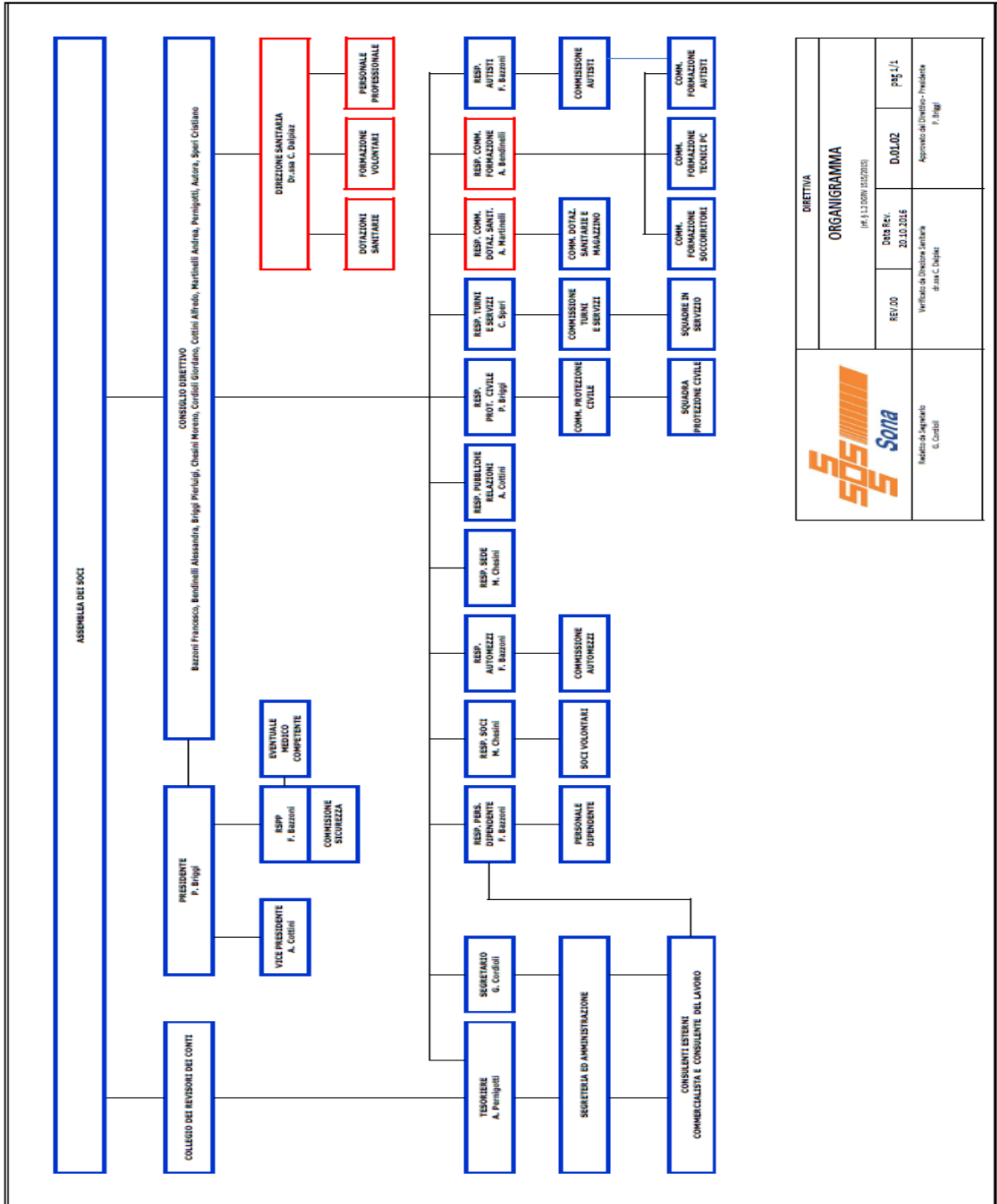
Presidente:


- Natale Nicola
- Componenti effettivi:
- Furri Andrea
 - Bighelli Denis

Alla data di chiusura del bilancio 31/12/2016 le cariche sociali erano così suddivise:

Presidente:

- Briggì Pierluigi
- Vice Presidente:
- Cottini Alfredo
- Segretario:
- Cordioli Giordano
- Tesoriere:
- Pernigotti Aurora
- Consiglieri:
- Bazzoni Francesco
 - Bendinelli Alessandra
 - Chesini Moreno
 - Martinelli Andrea
 - Speri Cristiano



| | | | |
|--|--|--|-------------------------|
|  | | DIRETTIVA ORGANIGRAMMA <small>(R. 1.12.2016) (S.0203)</small> | |
| | | REV.00 | DATA Rev. 20.10.2016 |
| Verificato da Direzione Sanitaria Dr. Jsa C. Dejjaz | | D.O.L.O.Z. Approvato dal Direttore - Presidente F. Briggi | pag. 1/1 |
| Medico di Servizio G. Cordoli | | | |

Sono soci tutti coloro che versano la quota associativa annuale; quindi il numero dei soci varia di anno in anno. Attualmente **i soci sono 158** e si possono dividere in **due categorie**:

- **22 soci sostenitori**, il cui rapporto con l'associazione consiste nel versamento della quota associativa e nella partecipazione alle assemblee;
- **136 soci attivi**, cioè i soccorritori volontari che prestano servizio sulle ambulanze e in protezione civile, la cui figura è disciplinata dettagliatamente nel regolamento generale, e che versano la quota associativa annuale.
- Gli uomini sono 105, le donne 53.

I soggetti cui spetta il governo dell'associazione, portatori di interessi economici e non economici:

- a) *soggetti assistiti*, cioè la collettività esprime condizioni di bisogno che l'associazione cerca di soddisfare;
- b) *soci volontari*, disposti a cedere gratuitamente il loro tempo, le proprie competenze manageriali e tecniche;
- c) *soci sostenitori* che conferiscono annualmente una quota fissa e che sono coinvolti nella gestione poiché partecipano alle assemblee con diritto di voto.

Tutti gli altri interessi sono soddisfatti come dei vincoli per poter perseguire il fine istituzionale. Tali interessi fanno capo a:

- 1) *prestatori di lavoro dipendente e autonomo*, la cui retribuzione è fissata per effetto di convenzioni, o secondo i livelli di mercato;
- 2) *benefattori e finanziatori*, che possono essere sia persone fisiche che imprese private, che erogano risorse finanziarie senza la possibilità di controllarne l'impiego;
- 3) *l'A.S.L.22, l'Azienda Ospedaliera, l'A.S.L. 20, il Comune di Castelnuovo e il Comune di Sona* legate all'associazione in virtù di convenzioni;
- 4) *i volontari in servizio civile*;
- 5) *altri rappresentanti della comunità locale* interessati all'attività dell'associazione.

CARTA DEI SERVIZI

Di seguito un estratto della carta dei servizi dell'Associazione il cui originale è disponibile presso la sede dell'Ente.

L'obiettivo che l'Associazione, fin dalla fondazione nel 1990, si è prefissata è quello di mantenere alto il livello di qualità dei servizi svolti. La presenza sul territorio da molti a servizio delle Istituzioni, degli Enti/Associazioni e dei Cittadini, la nostra Storia e l'esperienza maturata negli anni testimoniano i risultati raggiunti.

L'Associazione, nel campo del soccorso del trasporto e dell'assistenza sanitaria, offre una vasta gamma di servizi alle Istituzioni, agli Enti, alle Associazioni e ai Cittadini, cercando sempre di garantire un livello qualitativo idoneo, nel pieno rispetto della normativa vigente in materia.

I principali servizi offerti sono:

- **Servizio di emergenza SUEM 118 con ambulanza medicalizzata:**
 - Normativa di riferimento DGRV n. 1080 del 17.04.2007, DRGV n. 1515 del 29.10.2016
 - Orari:
 - tutti i giorni dalle ore 20.00 alle 07.00
 - nei week end dalle ore 20.00 del venerdì alle ore 07.00 del lunedì
 - in convenzione con ULSS 22
 - in coordinamento e su chiamata del SUEM 118 di Verona
 - equipaggio composto da:
 - Autista-soccorritore Volontario
 - Medico esperto in emergenza
 - 2 Soccorritori Volontari
 - Automezzo: ambulanza di categoria A
 - Presidi e attrezzature come da DGRV 1515/2015

- **Servizio di assistenza sanitaria a manifestazioni** varie quali (gare e sportive, concerti, rassegne musicali e teatrali, feste e sagre paesane) con ambulanza MSB (mezzo di base con soli soccorritori), MSI (mezzo con infermiere) o MSA (mezzo avanzato con medico) in relazione al tipo di evento:
 - Normativa di riferimento DGRV n. 1080 del 17.04.2007, DRGV n. 1515 del 29.10.2016 e circolare CREU 59/2013 del 06.08.2013
 - Orari:
 - Su richiesta degli organizzatori della manifestazione
 - equipaggio composto da:
 - Autista-soccorritore Volontario
 - Almeno 1 Soccorritori Volontario
 - Medico / infermieri in relazione al tipo di evento
 - Automezzo: ambulanza di categoria A
 - Presidi e attrezzature come da DGRV n. 1080 del 17.04.2007 e DGRV 1515/2015
 - Su richiesta forniamo aiuto all'organizzatore dell'evento per la stesura del piano sanitario e per i contatti con il SUEM 118, secondo quanto previsto dalla circolare CREU 59/2013 del 06.08.2013 e relativa tabella 1.

- **Servizio di trasporto sanitario programmato** quali ricoveri e dimissioni, trasferimenti tra ospedali e reparti, accompagnamento e trasporto visite specialistiche o indagini diagnostiche, etc.. con ambulanza MSB (mezzo di base con soli soccorritori) e all'occorrenza MSI (mezzo con infermiere) o MSA (mezzo avanzato con medico) in relazione al tipo di evento:
 - Normativa di riferimento DGRV n. 1080 del 17.04.2007, DRGV n. 1515 del 29.10.2016 Orari:
 - In base alla richiesta
 - equipaggio composto da:
 - Autista-soccorritore Volontario
 - Almeno 1 Soccorritori Volontario
 - All'occorrenza medico / infermieri in relazione al tipo di servizio
 - Automezzo: ambulanza di categoria A
 - Presidi e attrezzature come da DGRV n. 1080 del 17.04.2007 e DGRV 1515/2015

- **Servizio PMA** (punto medico avanzato) in caso di incidente maggiore
 - Reperibilità con le altre Associazioni del territorio (Croce Bianca Verona e Croce Rossa Verona) su chiamata del SUEM 118 di Verona per la fornitura di una tenda PMA. Sono in fase di definizione precisi protocolli di reperibilità, allertamento, allestimento, ecc. di concerto con il SUEM 118, la Croce Bianca Verona e la Croce Rossa Verona.

- **Servizi inerenti la Formazione**

L'Associazione è in grado di organizzare ed erogare diverse tipologie di corsi formativi ed informativi nell'ambito del primo soccorso e del soccorso e trasporto sanitario, in particolare:

 - Corsi di formazione per Soccorritori conformi alla DGR della regione Veneto n° 1515 del 29.10.2016 (approvazione CREU 14/118/2016 del 10.06.2016)
 - Corsi di formazione per Autisti-soccorritori conformi alla DGR della regione Veneto n° 1515 del 29.10.2016 (approvazione CREU 14/118/2016 del 10.06.2016)
 - Corsi di aggiornamento e re-training per i propri Volontari Soccorritori e Autisti-soccorritori
 - Incontri formativi e informativi per la popolazione quali
 - La catena del soccorso e principali nozioni di primo soccorso
 - Prevenzione e tecniche per la disostruzione delle vie aeree in età pediatrica
 - Incontri di prevenzione ed educazione sanitaria nelle scuole (medie, elementari)
 - Incontri di prevenzione ed educazione civile e di protezione civile nelle scuole (medie, elementari)
 - Incontri formativi più approfonditi sul primo soccorso per le Associazioni di Volontariato di altri settori (Sportive, ricreative, Scout, ecc.)
 - Corsi specifici e specialistici quali:
 - BLS D Basic Life Support (categorie A e B) e relativi re-training, secondo le linee guida ERC e IRC con istruttori certificati IRC (Italian Resuscitation Council)
 - PBLSD Pediatric Basic Life Support (categorie C e D) e relativi re-training, secondo le linee guida ERC e IRC con istruttori certificati IRC (Italian Resuscitation Council)

I corsi BLS D e PBLSD sono rivolti a:

 - categoria A e C personale sanitario come medici, Infermieri, Soccorritori e Autisti-soccorritori, operatori sanitari o equiparati.

- categoria B e D personale laico non sanitario (popolazione comune, addetti primo soccorso nelle aziende, forze dell'ordine, insegnanti, allenatori sportivi, ecc.)
- PTC Prehospital Trauma Care (modulo base) e relativi re-training, secondo le linee guida IRC con istruttori certificati IRC (Italian Resuscitation Council)

I corsi PTC sono rivolti a:

- Personale sanitario operante sui mezzi di soccorso sanitario extra ospedaliero come Medici, Infermieri, Soccorritori e Autisti-soccorritori
- Corsi di primo soccorso nelle aziende (categorie A-B-C) e relativi re-training secondo quanto prescritto dal Dlgs 81/08 e DM 388/03. I corsi sono rivolti agli addetti al primo soccorso nelle aziende
- Corsi di avvicinamento alla Protezione Civile, per poi proseguire la formazione specifica con i corsi organizzati dalla UO di Protezione Civile della Provincia di Verona o della Regione Veneto. I corsi sono rivolti alle persone adulte che vogliono avvicinare e approcciare il mondo della Protezione Civile, fare servizio in affiancamento alle squadre di PC dell'Associazione e poi proseguire l'iter formativo completo.
- **Servizio di Protezione Civile**
L'attività di Protezione Civile dell'Associazione è inserita in un circuito di coordinamento Comunale, Provinciale, Regionale e del Dipartimento Nazionale.
I servizi offerti sono:
 - in ambito sanitario l'Associazione può mettere a disposizione 3 tende pneumatiche per l'allestimento di P.M.A. di I° livello.
 - per il trasporto, il montaggio i nostri Tecnici di Protezione civile sono autosufficienti.
 - all'occorrenza e su richiesta degli organi competenti è possibile fornire l'allestimento sanitario con tutti i presidi e le attrezzature necessari ed equipe sanitaria con Soccorritori, Infermieri e Medici.
 - in ambito logistico l'Associazione può mettere a disposizione:
 - una cucina da campo con una capacità operativa di 250/300 pasti completi caldi all'ora
 - una tendostruttura refettorio completa di tavoli e panche con una capacità di ricevere e ospitare fino a 160 persone.
 - per il trasporto, il montaggio della cucina e della tendostruttura refettorio i nostri Tecnici di Protezione civile sono autosufficienti.
 - per il funzionamento della cucina all'interno della squadra di protezione civile è presente una unità cucina composta da cuochi ed aiuto cuochi, anche in collaborazione con l'ANA del gruppo di Lugagnano
 - tutto il personale della Squadra PC SOS che opera nell'ambito della Protezione Civile è formato ed addestrato tramite i periodi corsi di formazione organizzati dall'UO di Protezione Civile Provinciale e hanno frequentato corsi specifici per l'utilizzo delle strutture ed attrezzature, in particolare:
 - corso base di Protezione civile modulo "A" e modulo "B"
 - corso sicurezza 81/08
 - corso dedicato per i capi squadra
 - addestramento per il montaggio e l'allestimento della tendostruttura e della cucina effettuato presso le aziende fornitrici (Lunardi e Stefanuto)



▪ **Servizio di Squadra Tecnica**

Con le competenze acquisite nel tempo nel campo della Protezione Civile l'Associazione ha costituito al suo interno una squadra di tecnici per fornire alcuni servizi a carattere prettamente tecnico specialistico, in particolare:

- Servizio tecnico antincendio per rischio medio e rischio basso. La squadra è dotata di idonee attrezzature (lance, estintori, ecc.) e dei DPI necessari (elmetti, tuta ignifuga, ecc.). Il personale che fa parte di questa squadra ha frequentato appositi corsi antincendio per rischio basso e medio.
- Servizio tecnico di assistenza alla direzione del traffico in coordinamento con le forze dell'Ordine presenti sul posto (V.V.U, CC, PS). La squadra è dotata dei DPI necessari (divisa alta visibilità, ecc.).

Questi servizi sono a disposizione su richiesta degli Enti locali e delle Associazioni del territorio