



**S.O.S. Servizio Operativo Sanitario**

**BILANCIO**  
***ASSOCIAZIONE***  
***S.O.S.***  
***Servizio Operativo***  
***Sanitario***  
**al 31.12.2011**



## INDICE

|   |      |    |
|---|------|----|
| Indice  | Pag. | 1  |
| Parte prima: la dimensione istituzionale                        | Pag. | 3  |
| <input type="checkbox"/> Mission/carta dei valori               | Pag. | 4  |
| <input type="checkbox"/> Assetto organizzativo                  | Pag. | 6  |
| <input type="checkbox"/> Carta dei servizi                      | Pag. | 8  |
| Parte seconda: la dimensione economica                          | Pag. | 13 |
| <input type="checkbox"/> Stato Patrimoniale                     | Pag. | 14 |
| <input type="checkbox"/> Rendiconto Gestionale                  | Pag. | 17 |
| <input type="checkbox"/> Tabelle esplicative                    | Pag. | 20 |
| <input type="checkbox"/> Nota integrativa                       | Pag. | 23 |
| <input type="checkbox"/> Relazione sulla gestione               | Pag. | 32 |
| <input type="checkbox"/> Rendiconto del 5 per 1000              | Pag. | 39 |
| <input type="checkbox"/> Bilancio secondo schema Regione Veneto | Pag. | 40 |
| <input type="checkbox"/> Bilancio di previsione 2012            | Pag. | 43 |
| <input type="checkbox"/> Relazione dei revisori dei conti       | Pag. | 48 |
| Parte terza: la dimensione sociale                              | Pag. | 50 |
| <input type="checkbox"/> Relazione di missione                  | Pag. | 50 |

## Parte prima la dimensione istituzionale

Carissimi soci,  
vi presentiamo il bilancio dell'associazione S.O.S. Servizio Operativo Sanitario dell'anno 2011.

Il perseguimento delle finalità istituzionali nel tempo pone l'esigenza di monitorare costantemente il circuito che si instaura tra l'acquisizione di risorse e le finalità erogative da parte dell'associazione.

L'aridità delle cifre desumibili da un bilancio consuntivo non consente di esprimere un giudizio circa il grado di efficacia nel perseguimento delle finalità istituzionali di S.O.S. In particolare modo, si osserva come gli oneri e i proventi che trovano rappresentazione nel rendiconto gestionale non includono realmente tutte le energie consumate e le utilità ottenute attraverso lo svolgimento dell'attività quotidiana. Restano non valorizzate, per esempio, le risorse utilizzate perché non sono state acquisite mediante ordinari atti di scambio economico, e non trovano quantificazione i benefici arrecati ai destinatari dell'attività erogativi perché non monetizzabili.

Le informazioni di carattere economico e finanziario, contenute nei prospetti di bilancio vanno quindi opportunamente integrate da informazioni che evidenziano la rispondenza dei risultati raggiunti rispetto agli obiettivi prefissati e l'attitudine ad operare in modo duraturo. Il fine per cui è sorto e vive S.O.S. è riconosciuto dalla società stessa come meritevole di tutela e l'organizzazione deve garantire alla collettività la miglior gestione possibile della risorsa volontariato in termini sia di efficacia dell'azione che di durabilità nel tempo. Si è resa pertanto necessaria l'elaborazione di opportuni resoconti che integrando i dati economico-finanziari, ne supportano l'interpretazione e al contempo favoriscono la formulazione di giudizi di carattere meta-economico.

Il bilancio viene elaborato con un percorso a tappe:

1. parte prima: la dimensione istituzionale
  - dichiarazione della MISSION dell'associazione, carta dei valori dell'associazione
  - assetto organizzativo
  - carta dei servizi
2. parte seconda: la dimensione economica - bilancio chiuso al 31.12.2011 composto di:
  - Stato patrimoniale
  - Rendiconto gestionale
  - Nota esplicativa
  - Relazione sulla gestione
  - Il rendiconto del 5 per 1000
  - Schema di bilancio secondo la Regione Veneto
  - Bilancio di previsione 2012
  - Relazione dei revisori dei conti
3. parte terza: la dimensione sociale



➤ Relazione di missione

## MISSION – CARTA DEI VALORI

L'Associazione di Pubblica Assistenza<sup>1</sup> "Servizio Operativo Sanitario" con sigla "S.O.S.", è stata fondata il 19 aprile 1990 da un progetto sviluppato da un gruppo di venti volontari. Nell'atto costitutivo S.O.S. è nata come "un'associazione volta al servizio di ambulanza per il soccorso ed il trasporto di feriti e malati" in risposta alla necessità di un servizio di primo soccorso nel comune di Sona e nelle zone limitrofe.

Nello Statuto iniziale, l'associazione è definita come "apartitica e aconfessionale; i principi ispiratori si ritrovano in: Umanità, Solidarietà, Imparzialità e Volontariato, non ha fine di lucro e ha come scopo esclusivo il perseguimento di finalità di pubblica utilità, operando nei settori dei servizi sociali di competenza regionale a norma del D.P.R. 24 Luglio 1977 n.616 e della Legge della Regione Veneto del 15 dicembre 1982 n.55". Questi valori sono tuttora i principi di riferimento.

Oggi, l'attività svolta dall'associazione si può riassumere nei seguenti punti:

- espletamento del servizio di primo soccorso e trasporto infermi;
- attività di educazione sanitaria;
- attività di assistenza socio - sanitaria;
- diffusione dei principi fondamentali per il primo soccorso;
- intervento di soccorso in caso di calamità naturali.

La *mission* dell'Associazione S.O.S. è stata dichiarata e approvata dall'Assemblea dei soci tenutasi in data 25 marzo 2008:

**"S.O.S. è una ONLUS che si occupa di Assistenza Sanitaria extraospedaliera e di attività di Protezione Civile. La nostra priorità è garantire interventi qualificati, efficaci ed efficienti. Siamo consci che ciò rappresenta l'aspetto più importante del nostro servizio. Ci impegnamo con le nostre risorse umane e tecniche a tutelare l'integrità della vita dell'uomo. Nel prestare il nostro servizio ci ispiriamo alla nostra carta dei valori. Ci guida una forte sensibilità al valore della vita in tutte le sue manifestazioni"**

**Lo slogan → "ESSERE ED ESSERCI "**

Sempre nella stessa Assemblea è stata approvata la **Carta dei Valori** dell'Associazione qui di seguito riportata:

**"Riferimento fondamentale di ogni azione in ambito sanitario è la Costituzione della Repubblica Italiana, che all'articolo 32 afferma: "La Repubblica tutela la salute con diritto fondamentale dell'individuo e della collettività e garantisce cure gratuite agli indigenti":**

*Nel suo operato, per tutelare i diritti del cittadino, l'associazione S.O.S. Servizio Operativo Sanitario si ispira alla propria **carta dei valori** di:*

- **Solidarietà:**

<sup>1</sup> L'associazione è giuridicamente riconosciuta dal 1991 (ai sensi dell'art. 14 del codice civile e segg.), e organizzazione di volontariato iscritta nel Registro Generale della Regione Veneto (requisito essenziale per poter operare in regime di convenzione). Con l'emanazione del Decreto legislativo n. 460 del 4 dicembre 1997, l'associazione è stata riconosciuta ONLUS (Organizzazione Non Lucrativa di Utilità Sociale) di diritto.



*"siamo solidali con i pazienti che assistiamo e con i loro familiari, con la cittadinanza e con i colleghi. Ne condividiamo le difficoltà, le esigenze e le aspettative di qualità di servizio"*

- **Rispetto:**

*"consideriamo il rispetto verso i pazienti, i colleghi, la cittadinanza e le istituzioni come uno degli aspetti più importanti del nostro agire. Ci adoperiamo affinché le nostre azioni siano improntate al rispetto dell'altro. Tale rispetto ci porta a comprendere, a non giudicare e a supportare le persone nelle loro difficoltà"*

- **Equità:**

*"nel prestare il nostro servizio ci ispiriamo a principi di equità, che ci impegnano a non fare distinzione di razza, sesso, religione e status sociale tra le persone che assistiamo "*

- **Professionalità**

*"perseguiamo il miglioramento continuo attraverso la formazione e la preparazione. Siamo consci che il tipo di servizio che svolgiamo richiede attenzione e preparazione, pertanto l'addestramento e le periodiche esercitazioni sono alla base della nostra preparazione "*

- **Spirito di squadra**

*"ci sosteniamo a vicenda nello svolgimento del servizio. Siamo consci che un buon affiatamento e coordinamento di squadra aiuta a qualificare e concretizzare il servizio che svolgiamo"*

- **Riservatezza**

*"manteniamo la massima riservatezza riguardo ai servizi che svolgiamo e alle informazioni sensibili di cui entriamo in possesso. Ci impegniamo a non divulgare all'esterno fatti o cose inerenti il nostro servizio"*

Le caratteristiche dello Statuto sono in linea con i requisiti richiesti dalla legge n. 266/91: democraticità della struttura, assoluta gratuità delle cariche associative, impossibilità di qualsiasi rapporto avente carattere patrimoniale da parte degli associati, generico obbligo di rendicontazione contabile.

L'assetto istituzionale dell'associazione si evince analizzando lo Statuto, che prevede la presenza di quattro organi di governo:

- Assemblea dei soci;
- Presidente;
- Consiglio Direttivo;
- Collegio dei Revisori dei Conti.

Tutti gli organi di governo (Presidente, Consiglio Direttivo, Revisori) sono elettivi e non retribuiti; vi sono clausole di accesso, cioè sono richiesti dei requisiti per poter far parte di ciascun organo.

L'Assemblea dei Soci è l'organo con potere volitivo composto da tutti gli aderenti all'associazione che sottoscrivono la quota associativa entro i termini fissati annualmente. L'assemblea è l'organo che ha il compito di approvare i bilanci, fissare l'ammontare della quota associativa, approvare e modificare le linee programmatiche, il regolamento generale, i regolamenti di funzionamento dei servizi, approvare (con una maggioranza dei 2/3) le modificazioni allo Statuto.

Le altre cariche sono elettive.

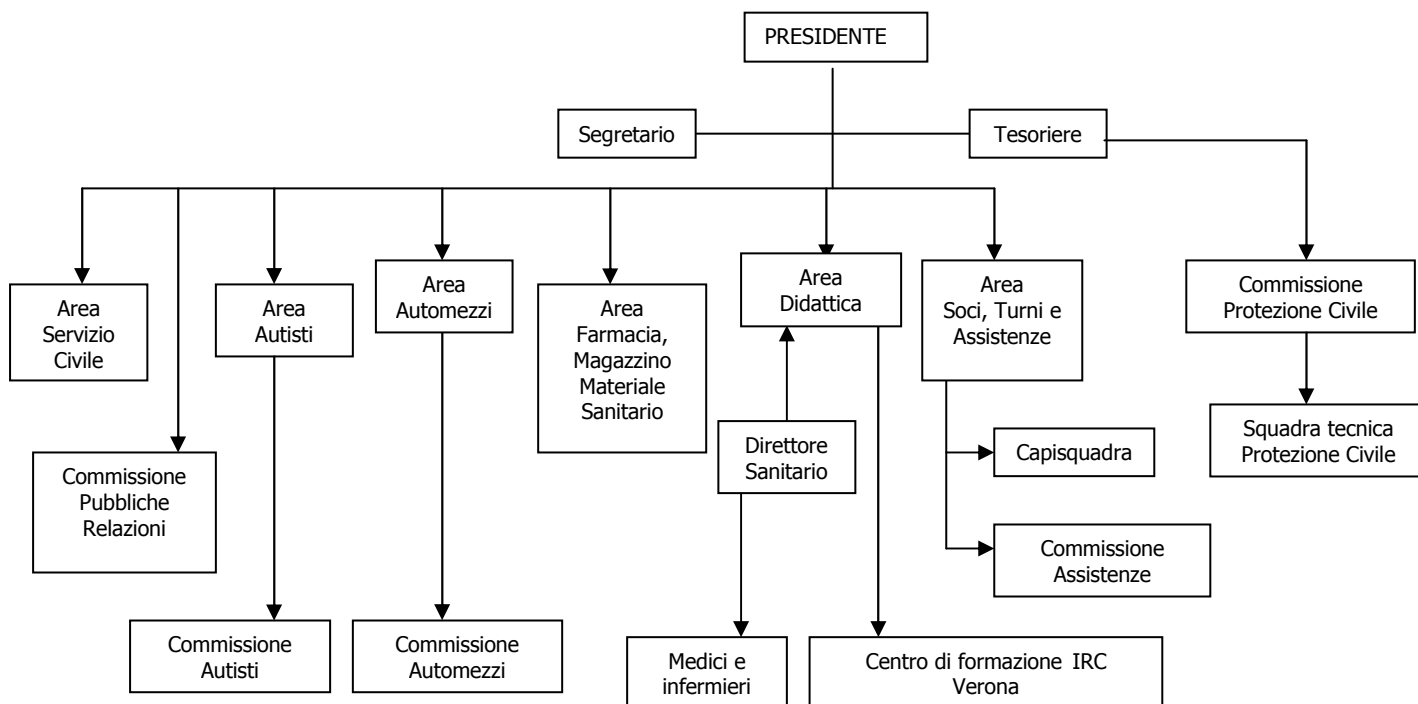
Il Consiglio Direttivo è composto da 9 membri, eletti tra l'assemblea degli aderenti, dura in carica due anni ed ha il compito di eseguire i deliberati dell'assemblea, adottare tutti i provvedimenti necessari alla gestione dell'associazione, stipulare contratti, convenzioni, accordi, aderire ad altre organizzazioni di volontariato.

Il Consiglio Direttivo elegge tra i propri componenti il Presidente dell'associazione, un vicepresidente, un segretario ed un tesoriere. Anche il Presidente dura in carica due anni ed ha la legale rappresentanza dell'associazione, sottoscrive tutti gli atti e i contratti, inoltre presiede l'assemblea dei soci. Il Presidente si occupa in particolar modo di curare i rapporti con gli enti con i quali l'associazione ha stipulato delle convenzioni.

Il Collegio dei Revisori dei Conti è composto di tre membri effettivi e due supplenti e dura in carica tre anni. All'interno del Collegio è nominato un Presidente. Questo organo ha il compito di verificare, almeno

semestralmente la regolare tenuta della contabilità e lo stato della cassa. Verifica altresì il bilancio consuntivo ed esprime un parere su quello preventivo.

Tutte le persone coinvolte negli organi societari istituzionali partecipano all'attività organizzata dell'associazione. L'assetto organizzativo può essere ricondotto ad una struttura gerarchico-funzionale con tre livelli gerarchici di sviluppo verticale e otto in orizzontale.



Sono soci tutti coloro che versano la quota associativa annuale; quindi il numero dei soci varia di anno in anno. Attualmente **i soci sono 150** e si possono dividere in **due categorie**:

- o **31 soci sostenitori**, il cui rapporto con l'associazione consiste nel versamento della quota associativa e nella partecipazione alle assemblee;
- o **119 soci attivi**, cioè i soccorritori volontari che prestano servizio sulle ambulanze e in protezione civile, la cui figura è disciplinata dettagliatamente nel regolamento generale, e che versano la quota associativa annuale.

I soggetti cui spetta il governo dell'associazione, portatori di interessi economici e non economici:

- a) *soggetti assistiti*, cioè la collettività esprime condizioni di bisogno che l'associazione cerca di soddisfare;
- b) *soci volontari*, disposti a cedere gratuitamente il loro tempo, le proprie competenze manageriali e tecniche;
- c) *soci sostenitori* che conferiscono annualmente una quota fissa e che sono coinvolti nella gestione poiché partecipano alle assemblee con diritto di voto.

Tutti gli altri interessi sono soddisfatti come dei vincoli per poter perseguire il fine istituzionale. Tali interessi fanno capo a:



**S.O.S. Servizio Operativo Sanitario**

- 1) *prestatori di lavoro dipendente e autonomo*, la cui retribuzione è fissata per effetto di convenzioni, o secondo i livelli di mercato;
- 2) *benefattori e finanziatori*, che possono essere sia persone fisiche che imprese private, che erogano risorse finanziarie senza la possibilità di controllarne l'impiego;
- 3) *l'A.S.L.22, l'Azienda Ospedaliera, l'A.S.L. 20, il Comune di Castelnuovo e il Comune di Sona* legate all'associazione in virtù di convenzioni;
- 4) *i volontari in servizio civile*;
- 5) *altri rappresentanti della comunità locale* interessati all'attività dell'associazione.



## CARTA DEI SERVIZI

### I SERVIZI OFFERTI

- 1) servizio di urgenza ed emergenza
- 2) trasferimenti, dimissioni, ricoveri e visite ospedaliere con ambulanza
- 3) assistenza con ambulanza a manifestazioni sportive, fiere, sagre ed eventi di massa
- 4) attività di Protezione Civile
- 5) corsi di primo soccorso e di educazione sanitaria
- 6) centro di formazione IRC Verona

### MODALITA' DI UTILIZZO DEI SERVIZI

- **servizio di urgenza ed emergenza**

Per ricoveri urgenti, gravi malori, incidenti stradali, domestici e sul lavoro ed in ogni situazione certa o presunta di pericolo di vita telefonare al 118 (è la centrale operativa che coordina le richieste di emergenza ed urgenza sanitaria di tutta la provincia).

Il servizio è in convenzione esclusiva con l'ASL 22 con le seguenti modalità:

- emergenza con ambulanza medicalizzata: chiamata diretta esclusiva dal 118 tutti i giorni feriali dalle 19.30 alle 06.30, dal venerdì dalle 19.30 al lunedì alle 06.30 servizio H 24
- emergenza con ambulanza infermierizzata: chiamata diretta esclusiva dal 118 tutti i giorni feriali dalle 07.30 alle 19.30

Per la cittadinanza il servizio è disponibile telefonando al 118.

- **trasferimenti, dimissioni, ricoveri e visite ospedaliere con ambulanza**

Il servizio è in convenzione a chiamata con l'ASL 22 e l'Azienda Ospedaliera di Verona con le seguenti modalità:

- chiamata diretta ai numeri: 347 7335626 – 045.6081330
- nei giorni feriali dalle 08.00 alle 18.00

Per la cittadinanza il servizio è disponibile:

- a chiamata diretta ai numeri:
  - CELL: 347 7335626
  - TEL. 045.6081330
- E-mail: [diurno@sos-sona.it](mailto:diurno@sos-sona.it)
- nei giorni feriali dalle 08.00 alle 18.00

- **assistenza con ambulanza a manifestazioni sportive, fiere, sagre ed eventi di massa**

Il servizio è a disposizione della cittadinanza con le seguenti modalità:

- almeno un mese prima dell'evento
- a chiamata diretta
  - CELL.: 340 9067473
  - TEL.: 045 6081330
  - e.mail [servizi-sportivi@sos-sona.it](mailto:servizi-sportivi@sos-sona.it)





- **attività di Protezione Civile**

Il servizio è a disposizione delle istituzioni: Comune, Provincia, Regione, Dipartimento di Protezione Civile e viene svolto con le seguenti modalità:

- allertamento per emergenze mediante chiamata diretta
- partecipazione ad esercitazioni o eventi di massa programmati (avvisare almeno un mese prima)
- reperibilità 24 H su 24

L'attività di protezione civile viene svolta:

- in ambito sanitario mediante l'allestimento di tre P.M.A. di I livello
- in ambito logistico con una cucina da campo con una capacità operativa di 250/500 pasti completi caldi all'ora.

Viene altresì svolto un servizio di supporto alle forze dell'ordine relativamente alla viabilità direttamente su allertamento da parte degli organismi competenti.

Modalità di fruizione del servizio:

- allertamento mediante chiamata diretta da parte degli organi competenti.

I numeri di riferimento sono:

- FAX: 045 6081000
- CELL: 348 2450055
- E.MAIL. [protezione.civile@sos-sona.it](mailto:protezione.civile@sos-sona.it)

- **corsi di primo soccorso e di educazione sanitaria**

Il servizio è a disposizione dell'intera cittadinanza e viene svolto mediante:

- corsi di formazione sul primo soccorso (diretto all'intera cittadinanza ma destinato a formare soccorritori di ambulanza)
- corsi di formazione sul primo soccorso (elementi di base)
- corsi D.Lgs 81/08
- corsi personalizzati

Il servizio si può contattare alla e.mail [formazione@sos-sona.it](mailto:formazione@sos-sona.it)

- **centro di formazione IRC Verona**

Il servizio è a disposizione dell'intera cittadinanza e viene svolto mediante:

- corsi BLSD A
- corsi BLSD B
- corsi di re training BLSD
- corsi PTC
- corsi PBLSD
- corsi ILS

Il servizio si può contattare alla e.mail [centroformazioneirc.verona@sos-sona.it](mailto:centroformazioneirc.verona@sos-sona.it)

## **STANDARD DI QUALITA'**

L'associazione S.O.S. SERVIZIO OPERATIVO SANITARIO garantisce i seguenti standard di qualità:

### **Formazione e gestione dei soccorritori:**

- tutto il personale che opera a bordo delle ambulanze e addetto all'assistenza del paziente ha seguito almeno un corso BLS di cui all'allegato B alla DGR N. 1080 del 17/04/2007
- tutto il personale addetto alla guida dell'ambulanza ha svolto un corso di formazione specialistico
- corsi di aggiornamento annuali obbligatori per tutti i soccorritori
- l'associazione ha stipulato un'assicurazione per gli infortuni del personale, la responsabilità civile verso terzi per danni conseguenti agli interventi
- durante gli interventi di soccorso e assistenza è sempre presente o una figura professionale o un operatore abilitato BLS
- durante gli interventi di trasporto l'ambulanza opera con un minimo di due persone, mentre durante gli interventi di soccorso l'ambulanza opera con un minimo di tre persone
- programmazione mensile dei turni con regole di turnazione

### **Attrezzature e mezzi**

- sulle ambulanze sono sempre presenti le seguenti attrezzature:
  - sistema di erogazione dell'ossigeno
  - barella a carrello retrattile
  - aspiratore di secreti
  - materiale sanitario per l'assistenza respiratoria di base
  - materiale per disinfezione e medicazione
  - strumenti di immobilizzazione del rachide cervicale e degli arti
  - tavola spinale
  - defibrillatore semiautomatico (con monitor multiparametro se presente a bordo una figura professionale)
  - barella a cucchiaio con set di cinture
  - sedia portantina
  - materassino a depressione
  - telo portaferiti
  - bombola per O<sub>2</sub> portatile
  - zaino di soccorso avanzato con materiale sanitario per la rianimazione asportabile dal mezzo
  - dotazione farmacologica di base con relativa check-list
  - dispositivi di protezione individuali prescritti dalle normative
  - estintore
  - sistema di condizionamento
  - telefono cellulare e apparato radio connesso alla rete locale della Centrale Operativa del SUEM
- i mezzi:
  - sono omologati ai sensi delle normative vigenti
  - allestimento, impiantistica, e dotazione di bordo rispondono alle normative vigenti

### **Igiene**

- pulizia quotidiana dei locali, delle attrezzature e delle ambulanze
- sanificazione e disinfezione periodica degli ambienti, mezzi e materiali
- smaltimento dei rifiuti speciali secondo le norme vigenti

### **Sicurezza**

- particolare attenzione alle norme di sicurezza con attuazione di misure preventive
- presenza di dispositivi di protezione individuali prescritti dalle normative
- attuazione del manuale ex D.Lgs. 81/80.



### **Raccolta valutazione degli utenti**

- segnalazione eventuali disfunzioni da riportare su un apposito modulo disponibile presso la sede dell'associazione o scaricabile dal sito internet o richiedibile direttamente agli operatori durante i servizi
- rilevazione periodica del gradimento degli utenti relativamente ai servizi erogati tramite un apposito questionario.

### **DIRITTI DEI CITTADINI**

Il cittadino che usa i servizi erogati dall'Associazione ha il diritto di:

- essere assistito con premura, cortesia e attenzione, nel rispetto della persona e della sua dignità;
- essere sempre chiamato con il proprio nome e cognome;
- ottenere informazioni tempestive e corrette sull'accesso ai servizi e di poter identificare gli operatori con i quali entra in contatto;
- ottenere riservatezza sui propri dati personali, generali e riguardanti la malattia;
- proporre osservazioni e reclami per i quali esista una procedura certa di istruttoria ed ottenere una risposta;

### **DOVERI DEI CITTADINI**

Il cittadino che usa i servizi dell'Associazione ha il dovere di:

- mantenere un comportamento responsabile in ogni momento, collaborando con tutti gli operatori sanitari;
- comportarsi con rispetto e fiducia nei confronti del personale sanitario, come premessa indispensabile per l'impostazione di un corretto rapporto assistenziale;
- informare con tempestività gli operatori sulla propria intenzione di rinunciare a prestazioni di servizio o della scelta di essere portato presso diversa struttura sanitaria rispetto quella consigliata dagli operatori sanitari;
- rispettare gli ambienti, le attrezzature, gli automezzi e gli arredi dell'Associazione, considerandoli patrimonio di tutti;
- rispettare le indicazioni relativi all'utilizzo dei servizi.

### **TUTELA DEL CITTADINO**

Tra gli scopi della Carta dei Servizi vi è quello di garantire ai Cittadini, utenti del servizio erogato, la possibilità di tutelarsi verso qualsiasi disservizio o comportamento lesivo. Per raggiungere questi obiettivi è stato istituito un'apposito organismo:

#### **Ufficio Relazioni con il Pubblico (URP)**

E' il punto di incontro tra l'utente e l'Associazione. Sue funzioni principali sono:

- Fornire informazioni sulle modalità di utilizzo dei servizi, sugli atti amministrativi, sui responsabili dei procedimenti e sui tempi di conclusione dei procedimenti;
- Accogliere segnalazioni e reclami contro atti e comportamenti che impediscono o limitano la fruibilità delle prestazioni;
- Monitorare sistematicamente i bisogni ed i livelli di soddisfazione degli utenti verso i servizi dell'Associazione e proporre adeguamenti e correttivi per migliorare la qualità delle prestazioni;
- Collaborare all'aggiornamento della Carta dei Servizi, verificandone l'adeguatezza rispetto le esigenze dell'utenza.

*Modalità di accesso* -- all'Ufficio Relazioni con il Pubblico si accede:

- Di persona (previo appuntamento)



**S.O.S. Servizio Operativo Sanitario**

- Telefonicamente
- Inviando una lettera a mezzo servizio postale o un fax all'indirizzo dell'Associazione.

Cittadini, organismi di tutela possono inviare all'Ufficio Relazioni con il Pubblico segnalazioni, richieste e reclami, ai quali viene data, quando è possibile, una risposta immediata.

Nei casi complessi l'Ufficio Relazioni con il Pubblico acquisisce la documentazione necessaria ed ogni elemento utile per consentire al Legale Rappresentante dell'Associazione di predisporre una risposta esauriente. L'Ufficio Relazioni con il Pubblico provvede inoltre al riesame del reclamo se l'interessato prova di non essere fondamentalmente soddisfatto della risposta.

La sede dell'**Ufficio Relazioni con il Pubblico** è:

c/o sede **ASSOCIAZIONE S.O.S. SERVIZIO OPERATIVO SANITARIO**

Piazza della Vittoria, 10 – 37060 Sona - Verona

Orari di accesso: dal lunedì al venerdì dalle ore 08,00 alle ore 14,00 (previo appuntamento)

Contatto telefonico: dal lunedì al venerdì dalle ore 08,00 alle 14,00

Tel 045.6081330 – Fax. 045.6081000 – E.mail [pubblicherelazioni@sos-sona.it](mailto:pubblicherelazioni@sos-sona.it)

#### **DIFFUSIONE DELLA CARTA**

L'associazione S.O.S. Servizio Operativo Sanitario diffonde la carta dei servizi tramite:

- sito internet: [www.sos-sona.it](http://www.sos-sona.it)
- distribuzione di copie su supporto cartaceo
- pubblicazione sul giornale Il Baco da Seta

#### **ADESIONI ED ASSOCIAZIONI**

- C.O.P.ASS.
- Federazione del Volontariato di Verona ONLUS (ente gestore del CSV di Verona)



**S.O.S. Servizio Operativo Sanitario**

## Parte seconda la dimensione economica



**S.O.S. Servizio Operativo Sanitario**

# STATO PATRIMONIALE 2011

| STATO PATRIMONIALE   | 2011              | 2010              |
|--|-------------------|-------------------|
| <b>ATTIVO</b>  |                   |                   |
| <b>A) CREDITI VERSO ASSOCIATI PER VERSAMENTO QUOTE</b>   |                   |                   |
| <b>B) IMMOBILIZZAZIONI</b>   | <b>178.511,54</b> | <b>216.737,73</b> |
| <i>I) - IMMOBILIZZAZIONI IMMATERIALI</i>   | 780,00            | 1.092,00          |
| 1) Costi di impianto e ampliamento   |                   | -                 |
| 2) costi di ricerca, di sviluppo e di pubblicità   | 780,00            | 1.092,00          |
| 3) costi di brevetto industriale e diritti di utilizzazione delle opere dell'ingegno   | -                 | -                 |
| 4) concessioni, licenze, marchi e diritti simili   | -                 | -                 |
| 5) avviamento  | -                 | -                 |
| 6) immobilizzazioni in corso e acconti   | -                 | -                 |
| 7) altre   | -                 | -                 |
| <i>II) - IMMOBILIZZAZIONI MATERIALI</i>  | <b>177.731,54</b> | <b>215.645,73</b> |
| 1) terreni e fabbricati  | -                 | -                 |
| 2) impianti e attrezzature   | 91.306,63         | 102.352,07        |
| 3) altri beni  | 74.424,90         | 113.293,66        |
| 4) immobilizzazioni in corso e acconti   | 12.000,01         | -                 |
| <i>III) - IMMOBILIZZAZIONI FINANZIARIE con separata indicazione per ciascuna voce dei crediti degli importi esigibili entro l'esercizio successivo</i> | -                 | -                 |
| 1) partecipazioni in imprese collegate e controllate   | -                 | -                 |
| 2) partecipazioni in imprese diverse   | -                 | -                 |
| 3) crediti   | -                 | -                 |
| 4) altri beni  | -                 | -                 |
| <b>C) ATTIVO CIRCOLANTE</b>  | <b>151.304,39</b> | <b>147.615,62</b> |
| <i>I) Rimanenze</i>  | -                 | -                 |
| 1) materie prime, sussidiarie e di consumo,  | -                 | -                 |
| 2) prodotti in corso di lavorazione e semilavorati   | -                 | -                 |
| 3) lavori in corso su ordinazione  | -                 | -                 |
| 4) prodotti finiti e merci;  | -                 | -                 |
| 5) materiale generico contribuito da terzi e da utilizzare in occasione di attività di fund-raising  | -                 | -                 |
| 6) acconti;  | -                 | -                 |
| <i>II) Crediti, con separata indicazione, per ciascuna voce, degli importi esigibili entro l'esercizio successivo</i>                                  | <b>117.165,62</b> | <b>128.344,45</b> |
| 1) verso clienti   | 110.949,80        | 98.885,19         |
| 2) crediti per liberalità da ricevere  | 3.732,08          | 25.400,00         |
| 3) crediti verso aziende non profit collegate o controllate  | -                 | -                 |
| 4) crediti verso imprese collegate o controllate   | -                 | -                 |
| 4) crediti verso altri   | 2.483,74          | 4.059,26          |
| - di cui oltre l'esercizio successivo  | 206,58            | 206,58            |
| <i>III) Attività finanziarie che non costituiscono immobilizzazioni</i>  | -                 | -                 |
| 1) partecipazioni  | -                 | -                 |
| 2) altri titoli  | -                 | -                 |
| <i>IV) Disponibilità liquide</i>   | <b>34.138,77</b>  | <b>19.271,17</b>  |
| 1) depositi bancari e postali  | 32.191,48         | 17.863,15         |
| 2) assegni   | -                 | -                 |
| 2) denaro e valori in cassa  | 1.947,29          | 1.408,02          |
| <b>D) RATEI E RISCONTI</b>   | <b>6.211,07</b>   | <b>8.803,34</b>   |
| <b>TOTALE</b>  | <b>336.027,00</b> | <b>373.156,69</b> |

| <b>PASSIVO E PATRIMONIO NETTO</b>  |                   |                   |
|--|-------------------|-------------------|
| <b>A) PATRIMONIO NETTO</b>   | <b>2011</b>       | <b>2010</b>       |
| <b>I) Patrimonio libero</b>  | <b>133.754,94</b> | <b>120.690,02</b> |
| 1) risultato gestionale esercizio in corso (positivo o negativo)   | 13.064,92         | 17.107,66         |
| 2) risultato gestionale da esercizi precedenti   | 120.690,02        | 137.797,68        |
| 3) Riserve statutarie  | -                 | -                 |
| 4) contributi in conto capitale liberamente utilizzabili   | -                 | -                 |
| <b>II) Fondo di dotazione (se previsto)</b>  |                   |                   |
| <b>III) Patrimonio vincolato</b>   | <b>25.872,00</b>  | -                 |
| 1) Fondi vincolati destinati da terzi  | 25.872,00         | -                 |
| 2) fondi vincolati per decisione degli organi istituzionali  | -                 | -                 |
| 3) Contributi in conto capitale vincolati da terzi   | -                 | -                 |
| 4) Contributi in conto capitale vincolati dagli organi istituzionali   | -                 | -                 |
| 4) Riserve vincolate (per progetti specifici o altro)  | -                 | -                 |
| <b>B) FONDI PER RISCHI E ONERI</b>   |                   |                   |
| 1) per trattamento di quiescenza e obblighi simili   |                   |                   |
| 2) altri   |                   |                   |
| <b>C) TRATTAMENTO DI FINE RAPPORTO DI LAVORO SUBORDINATO</b>   | <b>20.780,15</b>  | <b>26.328,34</b>  |
| <b>D) DEBITI CON SEPARATA INDICAZIONE, PER CIASCUNA VOCE, DEGLI IMPORTI ESIGIBILI OLTRE L'ESERCIZIO SUCCESSIVO</b> |                   |                   |
|  | <b>155.619,91</b> | <b>226.138,33</b> |
| 1) Titoli di solidarietà ex art. 29 del D.Lgs. N. 460;   |                   | -                 |
| 2) debiti per contributi ancora da erogare   | -                 | 810,00            |
| 3) debiti verso banche   | 46.735,24         | 56.973,05         |
| - di cui oltre l'esercizio successivo  | 4.355,99          | 16.195,58         |
| 4) debiti verso altri finanziatori   |                   |                   |
| 5) acconti   |                   |                   |
| 6) debiti verso fornitori  | 86.248,86         | 147.934,76        |
| 7) debiti tributari  | 13.019,98         | 6.611,88          |
| 8) debiti verso istituti di previdenza e di sicurezza sociale;   | 4.877,27          | 6.124,72          |
| 9) debiti per rimborsi spese nei confronti di lavoratori volontari   | -                 | -                 |
| 10) debiti verso aziende non profit collegate e controllate  | -                 | -                 |
| 11) debiti verso imprese controllate e collegate   | -                 | -                 |
| 12) altri debiti   | 4.738,56          | 7.683,92          |
| <b>E) RATEI E RISCONTI</b>   |                   |                   |
|  | -                 | -                 |
| <b>TOTALE</b>  | <b>336.027,00</b> | <b>373.156,69</b> |
| <b>CONTI D'ORDINE</b>  | <b>2011</b>       | <b>2010</b>       |
| Rischi assunti   | -                 | -                 |
| Impegni assunti  | -                 | -                 |
| Beni di terzi presso S.O.S.  | 13.000,00         | 27.390,00         |
| Beni di S.O.S. presso terzi  | -                 | -                 |
| Intenzioni di contributo   | -                 | -                 |
| <b>TOTALE</b>  | <b>13.000,00</b>  | <b>27.390,00</b>  |
| <b>TOTALE A PAREGGIO</b>   | <b>349.027,00</b> | <b>400.546,69</b> |





**S.O.S. Servizio Operativo Sanitario**

# RENDICONTO GESTIONALE 2011

| <b>RENDICONTO GESTIONALE A PROVENTI E ONERI - anno 2011</b> |                   |   |                   |
|---|-------------------|---|-------------------|
| <b>(SEZIONI DIVISE E CONTRAPPOSTE)</b>                      |                   |   |                   |
| <b>ONERI</b>  |                   | <b>PROVENTI</b>                               |                   |
| <b>1) Oneri da attività tipiche</b>                         | <b>588.408,27</b> | <b>1) Proventi da attività tipiche</b>        | <b>564.709,28</b> |
| 1.1) materie prime  | 63.834,03         | 1.1) Da contributi su progetti                | 79.320,27         |
| 1.2) servizi  | 299.047,03        | 1.2) Da contratti con enti pubblici           | 416.850,61        |
| 1.3) godimento di beni di terzi                             | 2.380,08          | 1.3) da soci e associati                      | 4.124,00          |
| 1.4) personale  | 156.005,84        | 1.4) da non soci                              | 40.196,50         |
| 1.5) ammortamenti   | 60.913,41         | 1.5) altri proventi                           | 24.217,90         |
| 1.6) oneri diversi di gestione                              | 6.227,88          |   |                   |
| <b>2) Oneri promozionali di raccolta fondi e 5x1000</b>     | <b>1.691,33</b>   | <b>2) Proventi da raccolta fondi e 5x1000</b> | <b>40.279,47</b>  |
| 2.1) Oneri su 5 per mille                                   | 1.000,00          | 2.1) 5 per mille                              | 27.633,47         |
| 2.1) Oneri su raccolta associazioni                         | -                 | 2.2) Raccolta da associazioni                 | 100,00            |
| 2.3) Oneri su raccolta da privati                           | -                 | 2.3) Raccolta da privati                      | 1.707,00          |
| 2.4) Oneri su raccolta da imprese                           | -                 | 2.4) Raccolta da imprese                      | 5.536,00          |
| 2.5) Oneri su Banchetto di Natale                           | 343,33            | 2.5) Banchetto di Natale                      | 4.503,00          |
| 2.6) Oneri su progetti for Africa                           | -                 | 2.6) Vanya Nicola Maria Chiara for Africa     | 800,00            |
| 2.7) Attività ordinaria di promozione                       | 348,00            |   |                   |
| <b>3) Oneri da attività accessorie</b>                      | <b>-</b>          | <b>3) Proventi da attività accessorie</b>     | <b>-</b>          |
| 3.1) materie prime  | -                 | 3.1) Da contributi su progetti                | -                 |
| 3.2) servizi  | -                 | 3.2) Da contratti con enti pubblici           | -                 |
| 3.3) godimento di beni di terzi                             | -                 | 3.3) da soci e associati                      | -                 |
| 3.4) personale  | -                 | 3.4) da non soci                              | -                 |
| 3.5) ammortamenti   | -                 | 3.5) altri proventi                           | -                 |
| 3.6) oneri diversi di gestione                              | -                 |   |                   |
| <b>4) Oneri finanziari e patrimoniali</b>                   | <b>3.790,32</b>   | <b>4) Proventi da attività patrimoniali</b>   | <b>7,44</b>       |
| 4.1) su prestiti bancari                                    | 3.790,32          | 4.1) da depositi bancari                      | 7,44              |
| 4.2) su altri prestiti                                      | -                 | 4.2) da altre attività                        | -                 |
| 4.3) da patrimonio edilizio                                 | -                 | 4.3) da patrimonio edilizio                   | -                 |
| 4.4) da altri beni patrimoniali                             | -                 | 4.4) da altri beni patrimoniali               | -                 |
| <b>5) Oneri straordinari</b>                                | <b>-</b>          | <b>5) Proventi straordinari</b>               | <b>1.910,00</b>   |
| 5.1) da attività finanziaria                                | -                 | 5.1) da attività finanziaria                  | -                 |
| 5.2) da attività immobiliari                                | -                 | 5.2) da attività immobiliari                  | -                 |
| 5.3) da altre attività                                      | -                 | 5.3) da altre attività                        | 1.910,00          |
| <b>6) Oneri di supporto generale</b>                        |                   |   |                   |
| 6.1) materie prime  |                   |   |                   |
| 6.2) servizi  |                   |   |                   |
| 6.3) godimento di beni di terzi                             |                   |   |                   |
| 6.4) personale  |                   |   |                   |
| 6.5) ammortamenti   |                   |   |                   |
| 6.6) oneri diversi di gestione                              |                   |   |                   |
| <b>7) altri oneri</b>                                       | <b>14,32</b>      | <b>7) altri proventi</b>                      | <b>62,97</b>      |
| <b>TOTALE ONERI</b>   | <b>593.904,24</b> | <b>TOTALE PROVENTI</b>                        | <b>606.969,16</b> |
| <b>Risultato gestionale positivo</b>                        | <b>13.064,92</b>  |   |                   |

| <b>RENDICONTO GESTIONALE A PROVENTI E ONERI - anno 2010</b> |                   |   |                   |
|---|-------------------|---|-------------------|
| <b>(SEZIONI DIVISE E CONTRAPPOSTE)</b>                      |                   |   |                   |
| <b>ONERI</b>  |                   | <b>PROVENTI</b>                               |                   |
| <b>1) Oneri da attività tipiche</b>                         | <b>603.481,93</b> | <b>1) Proventi da attività tipiche</b>        | <b>537.824,44</b> |
| 1.1) materie prime  | 102.854,22        | 1.1) Da contributi su progetti                | 115.890,18        |
| 1.2) servizi  | 280.449,96        | 1.2) Da contratti con enti pubblici           | 379.261,12        |
| 1.3) godimento di beni di terzi                             | 4.585,69          | 1.3) da soci e associati                      | 13.711,00         |
| 1.4) personale  | 151.331,08        | 1.4) da non soci                              | 18.048,90         |
| 1.5) ammortamenti   | 56.537,55         | 1.5) altri proventi                           | 10.913,24         |
| 1.6) oneri diversi di gestione                              | 7.723,43          |   |                   |
| <b>2) Oneri promozionali di raccolta fondi e 5x1000</b>     | <b>5.456,87</b>   | <b>2) Proventi da raccolta fondi e 5x1000</b> | <b>58.511,43</b>  |
| 2.1) Oneri su 5 per mille                                   | 276,00            | 2.1) 5 per mille                              | 27.316,13         |
| 2.1) Oneri su raccolta associazioni                         | -                 | 2.2) Raccolta da associazioni                 | 627,00            |
| 2.3) Oneri su raccolta da privati                           | -                 | 2.3) Raccolta da privati                      | 1.875,00          |
| 2.4) Oneri su raccolta da imprese                           | -                 | 2.4) Raccolta da imprese                      | 5.550,00          |
| 2.5) Oneri su Banchetto di Natale                           | 308,25            | 2.5) Banchetto di Natale                      | 3.909,30          |
| 2.6) Oneri su Lotteria del Ventennale                       | 3.610,58          | 2.6) Lotteria del Ventennale                  | 19.234,00         |
| 2.7) Attività ordinaria di promozione                       | 1.262,04          |   |                   |
| <b>3) Oneri da attività accessorie</b>                      | <b>-</b>          | <b>3) Proventi da attività accessorie</b>     | <b>-</b>          |
| 3.1) materie prime  | -                 | 3.1) Da contributi su progetti                |                   |
| 3.2) servizi  | -                 | 3.2) Da contratti con enti pubblici           |                   |
| 3.3) godimento di beni di terzi                             | -                 | 3.3) da soci e associati                      |                   |
| 3.4) personale  | -                 | 3.4) da non soci                              |                   |
| 3.5) ammortamenti   | -                 | 3.5) altri proventi                           |                   |
| 3.6) oneri diversi di gestione                              | -                 |   |                   |
| <b>4) Oneri finanziari e patrimoniali</b>                   | <b>3.865,91</b>   | <b>4) Proventi da attività patrimoniali</b>   | <b>149,11</b>     |
| 4.1) su prestiti bancari                                    | 3.865,91          | 4.1) da depositi bancari                      | 149,11            |
| 4.2) su altri prestiti                                      | -                 | 4.2) da altre attività                        | -                 |
| 4.3) da patrimonio edilizio                                 | -                 | 4.3) da patrimonio edilizio                   | -                 |
| 4.4) da altri beni patrimoniali                             | -                 | 4.4) da altri beni patrimoniali               | -                 |
| <b>5) Oneri straordinari</b>                                | <b>810,00</b>     | <b>5) Proventi straordinari</b>               | <b>-</b>          |
| 5.1) da attività finanziaria                                | -                 | 5.1) da attività finanziaria                  | -                 |
| 5.2) da attività immobiliari                                | -                 | 5.2) da attività immobiliari                  | -                 |
| 5.3) da altre attività                                      | 810,00            | 5.3) da altre attività                        | -                 |
| <b>6) Oneri di supporto generale</b>                        | <b>-</b>          |   |                   |
| 6.1) materie prime  | -                 |   |                   |
| 6.2) servizi  | -                 |   |                   |
| 6.3) godimento di beni di terzi                             | -                 |   |                   |
| 6.4) personale  | -                 |   |                   |
| 6.5) ammortamenti   | -                 |   |                   |
| 6.6) oneri diversi di gestione                              | -                 |   |                   |
| <b>7) altri oneri</b>                                       | <b>5,04</b>       | <b>7) altri proventi</b>                      | <b>27,11</b>      |
| <b>TOTALE ONERI</b>   | <b>613.619,75</b> | <b>TOTALE PROVENTI</b>                        | <b>596.512,09</b> |
|   |                   | <b>Risultato gestionale negativo</b>          | <b>17.107,66</b>  |

## TABELLE ESPLICATIVE

A partire dal bilancio chiuso al 31.12.2007 vengono utilizzati gli schemi di bilancio contenuti nell'Atto di Indirizzo ai sensi dell'art. 3, comma 1, lett. A) del D.P.C.M. 21 marzo 2001, n. 329 dell'AGENZIA DELLE ONLUS: "**LINEE GUIDA E SCHEMI PER LA REDAZIONE DEI BILANCI DI ESERCIZIO DEGLI ENTI NON PROFIT**".

Si inseriscono le tabelle esplicative relative alle voci del rendiconto gestionale.

Il **RENDICONTO GESTIONALE** informa sulle modalità con cui le risorse sono state acquisite e impiegate nel periodo con riferimento alle c.d. aree gestionali.

Le aree gestionali sono gli ambiti dell'attività che si dividono in:

- ✓ **attività tipica o di istituto** → cioè l'attività prevista dallo statuto:
    - ✓ soccorso sanitario e trasporti programmati
    - ✓ servizi di assistenza a manifestazioni
    - ✓ protezione civile
    - ✓ formazione interna e esterna
  - ✓ **attività promozionale e di raccolta fondi**
  - ✓ **attività accessoria** → attività diversa da quella istituzionale che garantisce però risorse economiche con cui perseguire le finalità istituzionali
  - ✓ **attività di gestione finanziaria e patrimoniale**
  - ✓ **attività di natura straordinaria** → attività non programmate svolte occasionalmente
  - ✓ **attività di supporto generale** → attività di direzione e di conduzione che garantiscono l'esistenza delle condizioni organizzative di base
- ✓ per **OGNI AREA** si sono esposti gli **ONERI E I PROVENTI**

### Dettaglio voci RENDICONTO GESTIONALE - ONERI

| 1.1 - Materie prime                               | 2011             | 2010              |
|---|------------------|-------------------|
| Abbigliamento specifico                           | 6.164,27         | 11.881,89         |
| Articoli sanitari farmaci                         | 5.009,61         | 7.802,00          |
| Attrezzatura di consumo                           | -                | 253,64            |
| Attrezzatura progetto intercroci                  | 15.442,00        | 40.225,74         |
| Cancelleria e copie                               | 1.969,50         | 2.800,84          |
| Carburanti e lubrificanti                         | 25.448,10        | 19.194,64         |
| Libri, giornali, riviste                          | 12,20            | 293,10            |
| Quota partecipazione acquisto materiale prog.rete | 851,09           | -                 |
| Spese alimentari                                  | 3.337,41         | 4.535,69          |
| Spese alimentari per servizi cucina da campo      | 1.626,47         | -                 |
| Ventennale / pranzi e cene sociali                | 1.185,08         | 9.114,50          |
| Spese per vitto soccorr.                          | 515,39           | 788,90            |
| Spese varie generiche                             | 2.272,91         | 5.963,28          |
| <b>Totale</b>                                     | <b>63.834,03</b> | <b>102.854,22</b> |

| <b>1.2 Servizi</b>                             | <b>2011</b>       | <b>2010</b>       |
|--|-------------------|-------------------|
| Aggiornamento assistenza software              | 731,10            | 300,00            |
| Consulenze amministrative                      | 6.323,06          | 5.210,40          |
| Contratti di assistenza periodica              | 184,40            | 181,03            |
| Contributi associativi                         | 177,84            | 1.604,84          |
| Corsi di aggiornamento                         | 11.930,16         | 100,00            |
| Rimborsi spese associati                       | -                 | 1.577,60          |
| Manutenzioni ordinarie attrezzature specifiche | 2.103,01          | 4.413,75          |
| Pedaggi autostradali                           | 563,81            | 417,65            |
| Premi assicurativi su risorse umane            | 6.453,10          | 8.628,67          |
| Premi d'assicurazione automezzi di soccorso    | 18.281,41         | 18.300,12         |
| Prestazioni mediche e infermieristiche         | 235.496,96        | 221.246,98        |
| Smaltimento rifiuti speciali                   | 1.105,60          | 1.410,20          |
| Spese cellulare                                | -                 | 25,00             |
| Spese funz./man./rip. Automezzi                | 10.489,48         | 10.946,87         |
| Spese lavanderia                               | 282,00            | 153,00            |
| Spese postali                                  | 460,49            | 753,81            |
| Telefono e fax                                 | 4.464,61          | 5.180,04          |
| <b>Totale</b>                                  | <b>299.047,03</b> | <b>280.449,96</b> |

| <b>1.4 - Personale</b>              | <b>2011</b>       | <b>2010</b>       |
|-------------------------------------|-------------------|-------------------|
| Retribuzioni personale dipendente   | 104.032,80        | 106.189,92        |
| Retribuzioni co.co.pro.             | 11.783,51         | 5.760,00          |
| Contributi previdenziali            | 27.575,06         | 27.324,99         |
| Contributi previdenziali co.co.pro. | 1.975,33          | 762,30            |
| Contributi INAIL                    | 3.318,98          | 3.051,06          |
| Quota TFR                           | 7.320,16          | 8.242,81          |
| <b>Totale</b>                       | <b>156.005,84</b> | <b>151.331,08</b> |

| <b>1.5 - Ammortamenti</b>         | <b>2011</b>      | <b>2010</b>      |
|-----------------------------------|------------------|------------------|
| amm.to attrezzature specifica     | 6.885,62         | 7.563,98         |
| amm.to attrezz. varia e minuta    | 18,64            | 111,89           |
| amm.to attrezz. Protezione civile | 14.444,39        | 2.016,54         |
| amm.to impianti generici          | 384,00           | 460,80           |
| amm.to macchine elettroniche      | 318,60           | 581,88           |
| amm.to mobili e arredi            | 28,56            | 75,56            |
| amm.to sito internet              | 312,00           | 312,00           |
| amm.to automezzi di soccorso      | 38.521,60        | 45.414,90        |
| <b>Totale</b>                     | <b>60.913,41</b> | <b>56.537,55</b> |

**Dettaglio voci RENDICONTO GESTIONALE - PROVENTI**

| <b>1.2 - Contributi da contratti con enti pubblici</b> | <b>2011</b>       | <b>2010</b>       |
|--|-------------------|-------------------|
| Azienda A.S.L. n. 22                                   | 413.602,36        | 374.321,32        |
| Azienda Ospedaliera                                    | 3.248,25          | 4.939,80          |
| <b>Totale</b>  | <b>416.850,61</b> | <b>379.261,12</b> |

| <b>1.3 - Contributi da soci e associati</b>              | <b>2011</b>     | <b>2010</b>      |
|--|-----------------|------------------|
| Tesseramento soci  | 1.086,00        | 1.074,00         |
| Contributi da soci per partec. a Ventennale e pr.sociali | -               | 6.672,00         |
| Contributi da soci acquisto di abbigliamento/corsi       | 3.038,00        | 5.965,00         |
| <b>Totale</b>  | <b>4.124,00</b> | <b>13.711,00</b> |

| <b>1.5 - Altri proventi</b>                      | <b>2011</b>      | <b>2010</b>      |
|--|------------------|------------------|
| Rimborsi UTF                                     | 775,06           | 1.790,91         |
| Rimborso ANPAS per SCN                           | -                | 1.348,00         |
| Contributi per acquisto beni strumentali e mezzi | 23.442,84        | 2.324,33         |
| Rimborsi assicurativi                            | -                | 5.450,00         |
| <b>Totale</b>                                    | <b>24.217,90</b> | <b>10.913,24</b> |

## NOTA INTEGRATIVA

**Nota integrativa del bilancio al 31 dicembre 2011  
ai sensi degli artt. 2427 e 2435 del Codice Civile  
e redatta con le indicazioni sulla gestione di cui ai nn. 3 e 4 del 1° comma  
dell'art. 2428 del Codice Civile**

Il rendiconto chiuso al 31 dicembre 2011, formato dallo Stato Patrimoniale, dal Rendiconto Gestionale e dalla Nota Integrativa, è stato redatto con l'osservanza delle disposizioni in materia previste dal Codice Civile, come modificate del D.Lgs. 127/91, in modo da poter perseguire, nell'evolversi dell'attività, un risultato di trasparenza e correttezza contabile basato su norme certe ed internazionalmente riconosciute.

*- Informazioni generali*

L'associazione S.O.S. è stata costituita il 19 aprile 1990.

Giuridicamente si configura come un'associazione riconosciuta.

E' un'organizzazione di volontariato iscritta nell'Albo della Regione Veneto con il numero di riferimento VR 0100.

E' riconosciuta come organizzazione di volontariato di Protezione Civile con nr PCVOL-05-C-2511-VR-05.

E' una ONLUS di diritto ex art. 10 D.Lgs. 460/97.

I donatori dell'Associazione S.O.S. usufruiscono dei benefici del D.L. 35/05 convertito dalla Legge 80/05.

Il presente bilancio di esercizio è stato sottoposto a revisione contabile dal Collegio dei Revisori dei conti dell'Associazione S.O.S. costituito dal Presidente Buttini Matteo e dai membri effettivi Furri Andrea e Bighelli Dennis.

*- informazioni di dettaglio*

1. Criteri di valutazione adottati
2. Movimenti delle immobilizzazioni
3. Variazioni intervenute nelle voci dell'attivo e del passivo
4. Composizione delle voci ratei e risconti attivi e ratei e risconti passivi
5. Composizione dei proventi su progetti
6. Composizione delle voci relative alla raccolta fondi
7. Composizione delle voci dei conti d'ordine
8. Adempimenti D.Lgs. 196/03

### **1. Criteri di valutazione adottati:**

I criteri adottati nella redazione del presente bilancio non risultano aver subito variazioni rispetto all'esercizio chiuso al 31.12.2010. La valutazione delle voci di bilancio si ispira a criteri generali di prudenza e competenza economica nella prospettiva della continuazione dell'attività.

Di seguito si riportano i criteri utilizzati nella formazione del bilancio.

**ATTIVO***Voce Immobilizzazioni*a) Immateriali:

Le immobilizzazioni immateriali sono iscritte a bilancio al costo di acquisto comprensivo degli oneri accessori di diretta imputazione (IVA quando dovuta). Il suddetto costo è stato ammortizzato nell'esercizio in chiusura in relazione alla residua possibilità di utilizzazione dei cespiti. Le aliquote applicate risultano essere:

| Descrizione voce                              | Aliquota piena |
|---|----------------|
| costi di ricerca, di sviluppo e di pubblicità | 10%            |

b) Materiali:

Le immobilizzazioni materiali sono iscritte a bilancio al costo di acquisto comprensivo degli oneri accessori di diretta imputazione (IVA quando dovuta). Il suddetto costo è stato ammortizzato nell'esercizio in chiusura in relazione alla residua possibilità di utilizzazione dei cespiti. Le aliquote applicate risultano essere:

| Descrizione voce                  | Aliquota piena |
|-----------------------------------|----------------|
| Impianti generici                 | 15%            |
| Impianti specifici                | 25%            |
| Attrezzatura varia e minuta       | 15%            |
| Attrezzatura specifica            | 15%            |
| Attrezzatura di protezione civile | 15%            |
| Mobili e arredi                   | 12%            |
| Macchine elettroniche ufficio     | 20%            |
| Automezzi di soccorso             | 20%            |

*Voce Attivo circolante*a) Crediti:

I crediti sono iscritti al presumibile valore di realizzo in base al valore nominale.

b) Disponibilità liquide:

La valutazione è al nominale.

*Voce Ratei e Risconti*

Nelle voci ratei e risconti attivi sono iscritti i proventi di competenza dell'esercizio esigibili in esercizi successivi e gli oneri sostenuti entro la chiusura dell'esercizio ma di competenza di esercizi successivi.

**PASSIVO***Voce Trattamento di fine rapporto*

Il Tfr è stato calcolato secondo quanto disposto dall'art. 2120 C.C.

*Voce Debiti*

Sono iscritti in bilancio al valore nominale. Non esistono partite espresse in valuta.



### Voce Ratei e Risconti

Nella voce ratei e risconti passivi sono iscritti gli oneri di competenza dell'esercizio esigibili in esercizi successivi e i proventi percepiti entro la chiusura dell'esercizio ma di competenza di esercizi successivi.

## 2. Movimenti delle immobilizzazioni

Queste le movimentazioni delle immobilizzazioni immateriali:

| <b>III) - IMMOBILIZZAZIONI IMMATERIALI</b>   | <b>2011</b> | <b>2010</b> |
|--|-------------|-------------|
| 1) Costi di impianto e ampliamento   | -           | -           |
| 2) costi di ricerca, di sviluppo e di pubblicità                                     | 780,00      | 1.092,00    |
| 3) costi di brevetto industriale e diritti di utilizzazione delle opere dell'ingegno | -           | -           |
| 4) concessioni, licenze, marchi e diritti simili                                     | -           | -           |
| 5) avviamento  | -           | -           |
| 6) immobilizzazioni in corso e acconti   | -           | -           |
| 7) altre   | -           | -           |

N.b. I valori sono espressi al netto dei relativi fondi di ammortamento.

E' stato realizzato il nuovo sito internet dell'Associazione il cui costo storico sostenuto è di € 1.560,00, che al netto del fondo di ammortamento viene iscritto a bilancio alla data del 31.12.2011 per un netto di € 780,00.

Le immobilizzazioni materiali sono così di seguito suddivise:

| <b>II) - IMMOBILIZZAZIONI MATERIALI</b> | <b>2011</b>      | <b>2010</b>       |
|---|------------------|-------------------|
| 1) terreni e fabbricati                 | -                | -                 |
| 2) impianti e attrezzature              | <b>91.306,63</b> | <b>102.352,07</b> |
| Attrezzatura varia e minuta             | -                | 18,64             |
| Attrezzatura specifica                  | 13.423,47        | 17.474,22         |
| Attrezzatura di protezione civile       | 77.883,16        | 84.475,21         |
| Impianti generici                       | -                | 384,00            |
| Impianti specifici                      | -                | -                 |
| 3) altri beni                           | <b>74.424,90</b> | <b>113.293,66</b> |
| Macchine elettroniche da ufficio        | 109,20           | 427,80            |
| Mobili e arredi                         | 166,60           | 195,16            |
| Automezzi di soccorso                   | 74.149,10        | 112.670,70        |
| 4) immobilizzazioni in corso e acconti  | 12.000,01        | -                 |

N.b. I valori sono espressi al netto dei relativi fondi di ammortamento.

I movimenti delle immobilizzazioni materiali sono evidenziati nella tabella qui di seguito:

| Categoria       | Impianti | Impianti | Attrezz. | Attrezz.   | Mobili   | Macch.    | Foxs       | Attrezzature | Totale     |
|-----------------|----------|----------|----------|------------|----------|-----------|------------|--------------|------------|
|                 | gen.     | spec.    | varia    | spec.      | e arredi | elettron. |            | prot.civile  |            |
| Valore storico  | 2.372,66 | 8.659,26 | 1.658,22 | 99.570,88  | 1.113,42 | 10.006,53 | 357.086,94 | 92.922,97    | 573.390,88 |
| F.do amm.to 10  | 1.988,66 | 8.659,26 | 1.639,58 | 82.096,66  | 918,26   | 9.578,73  | 244.416,24 | 8.447,76     | 357.745,15 |
| Valore netto 10 | 384,00   | -        | 18,64    | 17.474,22  | 195,16   | 427,80    | 112.670,70 | 84.475,21    | 215.645,73 |
| Incrementi      | -        | -        | -        | 2.834,87   | -        | -         | -          | 7.852,34     | 10.687,21  |
| Decrementi      | -        | -        | -        | -          | -        | -         | -          | -            | -          |
| % ammort.       | 15%      | 25%      | 15%      | 15%        | 12%      | 20%       | 20%        | 15%          |            |
| Quota amm.to 11 | 384,00   | -        | -        | 6.885,62   | 28,56    | 318,60    | 38.521,60  | 14.444,39    | 60.582,77  |
| Fo.do amm.to 11 | 2.372,66 | 8.659,26 | 1.658,22 | 88.982,28  | 946,82   | 9.897,33  | 282.937,84 | 22.892,15    | 418.346,56 |
| Valore storico  | 2.372,66 | 8.659,26 | 1.658,22 | 102.405,75 | 1.113,42 | 10.006,53 | 357.086,94 | 100.775,31   | 584.078,09 |
| Valore netto 11 | -        | -        | -        | 13.423,47  | 166,60   | 109,20    | 74.149,10  | 77.883,16    | 165.731,53 |

Nel corso del 2011 si sono registrati questi incrementi:

- ❖ Attrezzature specifiche: sedie portantine (rif. Prog. Fondazione Cattolica)
- ❖ Attrezzature specifiche per la Protezione Civile
  - Impianti elettrico tenda PMA: 3.240,00 € (rif. Progetto In-tendiamoci CSV di Verona)
  - Pentole e attrezzature per la cucina da campo: 4.612,34 € (rif. Progetto CU.O.C.E. Regione del Veneto)

In data 29.12.2011 è stato versato un acconto di € 12.000,01 al fornitore Bertucco Auto Spa per l'acquisto di un Nissan Cabstar per la Protezione Civile (Rif. Prog. Dipartimento di Protezione Civile). Tale voce è stata inserita tra le immobilizzazioni in corso e acconti. Per il dettaglio sui progetti si rimanda alla relazione di missione.

### 3. variazioni intervenute nelle voci dell'attivo e del passivo

Al fine di rendere più comprensibile la determinazione delle suddette voci si è ritenuto opportuno inserire delle tabelle di dettaglio.

#### Crediti:

I crediti verso clienti passano da € 98.885,19 a € 110.949,80 e sono così suddivisi:

| Crediti vs Clienti             | 2011              | 2010             |
|--------------------------------|-------------------|------------------|
| Asl 22                         | 101.706,75        | 95.208,79        |
| Azienda Ospedaliera            | 1.173,05          | 789,00           |
| A.V.S.S. Croce Blu Onlus       | 2.260,00          | 200,00           |
| Croce Bianca P.A.V.            | -                 | 557,40           |
| SOS Valeggio                   | -                 | 130,00           |
| Scuola dell'Infanzia           | 90,00             | -                |
| SOS della Neve                 | 1.390,00          | -                |
| Legnago Soccorso               | 4.250,00          | -                |
| Privati per servizi effettuati | 80,00             | -                |
| La Grande Mela Scarl           | -                 | 2.000,00         |
| <b>totale</b>                  | <b>110.949,80</b> | <b>98.885,19</b> |

Non si è ritenuto opportuno accantonare somme per la costituzione di un fondo svalutazione crediti in quanto i crediti vantati dall'associazione sono soprattutto vantati nei confronti di Enti Pubblici, la cui riscossione è da ritenersi sicura. Alla data di redazione del bilancio buona parte dei crediti risultano riscossi.

**Non si registrano perdite su crediti.**

I crediti verso altri sono così suddivisi:

- 206,58 € deposito cauzionale presso CSV Verona
- 2.277,16 € in buoni carburante

#### *Disponibilità liquide*

Trattasi delle giacenze dell'associazione sui conti correnti intrattenuti presso Istituti di Credito ed Uffici Postali e delle liquidità esistenti nella cassa sociale alla chiusura dell'esercizio.

Si rileva, nel corso dell'esercizio, la seguente movimentazione:

| <b>Categoria</b>                  | <b>Valore al 31/12/2010</b> | <b>Variazione</b> | <b>Valore al 31/12/2011</b> |
|-----------------------------------|-----------------------------|-------------------|-----------------------------|
| Unicredit Banca spa               | 12.505,59                   | - 9.155,60        | 3.349,99                    |
| Ubi Banca spa                     | 1.558,64                    | 4.691,42          | 6.250,06                    |
| Banca Prossima                    | 2.592,69                    | 310,67            | 2.903,36                    |
| Banco Popolare di Verona          | 1.206,23                    | 18.481,84         | 19.688,07                   |
| <i>Depositi bancari e postali</i> | <i>17.863,15</i>            | <i>14.328,33</i>  | <i>32.191,48</i>            |
| <i>Cassa contanti</i>             | <i>1.408,02</i>             | <i>539,27</i>     | <i>1.947,29</i>             |
| <b>totale</b>                     | <b>19.271,17</b>            | <b>14.867,60</b>  | <b>34.138,77</b>            |

#### *Patrimonio sociale*

Le voci del patrimonio sociale hanno subito le variazioni esposte nella tabella qui di seguito riportata:

| <b>Categoria</b>                            | <b>Valore al 31.12.10</b> | <b>Incrementi</b> | <b>Decrementi</b> | <b>Valore al 31.12.11</b> |
|---|---------------------------|-------------------|-------------------|---------------------------|
| Risultato gestionale da esercizi precedenti | 137.797,68                | -                 | 17.107,66         | 120.690,02                |
| Risultato gestionale esercizio in corso     | -                         | 13.064,92         | -                 | 13.064,92                 |
| <b>Totale Patrimonio Libero</b>             | <b>120.690,02</b>         | <b>13.064,92</b>  | <b>17.107,66</b>  | <b>133.754,94</b>         |

#### *Trattamento di fine rapporto*

E' esposto in bilancio con un saldo di **20.780,15**. Nel corso dell'anno si sono registrate due dimissioni con la liquidazione al personale del TFR maturato.

Si segnala l'iscrizione ad un Fondo Pensione Aperto di n. 1 dipendenti (iscritto a bilancio alla voce Fondo Complementare TFR al passivo per € **267,12**). Tutto il personale dipendente rimanente ha scelto di conservare il proprio TFR presso l'associazione S.O.S.

#### *Debiti*

I debiti verso fornitori hanno tutti durata inferiore ai 12 mesi ed ammontano complessivamente ad € **86.248,86** con un incremento di € **61.685,90** rispetto al passato esercizio. La tabella di seguito riportata mostra nel dettaglio la composizione:

| <b>Debiti vs fornitori</b>    | <b>2011</b>      | <b>2010</b>       |
|-------------------------------|------------------|-------------------|
| Laerdal Medical AS            | 165,41           | 3.058,62          |
| Citroen Baldoria snc          | 2.060,53         | -                 |
| Bollanti Veicoli sanitari srl | -                | 2.000,00          |
| Cartemani spa                 | -                | 901,20            |
| Farmacia di San Massimo       | -                | 1.232,84          |
| Cumerlato Loris               | 182,00           | 245,00            |
| Modelli Benvenuto             | 492,47           | -                 |
| Effebi sas                    | -                | 1.248,00          |
| Fraccarolli F.lli snc         | -                | 1.208,97          |
| Grafiche Aurora s.r.l.        | 242,00           | 1.056,00          |
| M.B. snc                      | 66,55            | -                 |
| Polar Special Car             | -                | 147,91            |
| Fast Ricami srl               | 592,90           | 324,00            |
| Eurovinil spa                 | 6.000,00         | -                 |
| Flower Gloves srl             | 619,71           | 14.976,61         |
| H3G spa                       | 622,82           | 56,70             |
| Officine Stefanuto srl        | -                | 42.000,00         |
| VF Elettronica sas            | -                | 18.449,80         |
| Montagnoli snc                | 691,98           | -                 |
| Polar Special car             | 537,24           | -                 |
| Mondoffice srl                | 264,31           | -                 |
| Lucchese Gianluca             | 1.342,25         | -                 |
| Wind spa                      | 543,71           | -                 |
| Morando Lorella               | 3.341,76         | -                 |
| Pro.med srl                   | -                | 500,28            |
| Coati Daniele                 | -                | 48,00             |
| Dal Piaz Cristina             | 11.128,21        | 8.230,00          |
| Ligarotti Gianfranco          | -                | 2.404,25          |
| Gollin Chiara                 | -                | 6.359,31          |
| GFS Onlus                     | -                | 810,00            |
| Copy Center srl               | 189,49           | -                 |
| Furri Stefano AGIP            | 3.977,91         | -                 |
| Misco spa                     | 319,61           | -                 |
| <b>totale</b>                 | <b>33.380,86</b> | <b>105.257,49</b> |

Tra la voce debiti è stata inserita anche la voce "debiti vs fornitori per fatture da ricevere" che sono così composti:

|                                       |           |
|---------------------------------------|-----------|
| Prestazioni mediche, infermieristiche | 49.128,72 |
| Fornitori di carburanti               | 2.350,61  |
| Consulenza amministrativa             | 629,20    |
| Consulente del lavoro                 | 759,47    |

|               |                  |
|---------------|------------------|
| <b>Totale</b> | <b>52.868,00</b> |
|---------------|------------------|

I debiti verso banche sono così composti:

- **Mutuo chirografario** acceso nel 2009 con UBI Banca spa per nominali 40.000,00, con una durata di 48 mesi : al 31.12.2011 rimangono da saldare 16.501,01 € di cui 4.355,99 € oltre l'esercizio in corso.
- **c/anticipi con Banca Prossima:** il saldo al 31.12.2011 è di 30.234,23 € dovuto a un **contratto di finanziamento su anticipo ricevute** sul contratto di convenzione ASL 22.

Si segnala anche la sottoscrizione, da parte di Presidente, Tesoriere, VicePresidente e Segretario, di fidejussioni personali a garanzia dei fidi di c/c e del mutuo chirografario.

#### 4. composizione delle voci ratei e risconti attivi e ratei e risconti passivi

##### *Ratei e risconti attivi*

I risconti attivi ammontano a € 6.211,07 e comprendono oneri sostenuti entro la chiusura dell'esercizio ma di competenza di esercizi futuri (assicurazioni).

Non si registrano ratei attivi.

##### *Ratei e risconti passivi*

Non si registrano ratei e risconti passivi.

#### 5. la suddivisione dei proventi su progetti:

Questa la suddivisione relativa ai proventi su progetti:

| <b>ENTE EROGATORE</b>               | <b>CONTRIBUTI SU PROGETTI / ATTIVITA'</b>         | <b>€</b>         |
|-------------------------------------|---|------------------|
| A.V.S.S. Croce Blu                  | Copartecipazione progetto di rete CO.GE.          | 553,20           |
| Ass.Vol. Soc. Cavallino Treporti    | Copartecipazione progetto di rete CO.GE.          | 233,52           |
| Centro Servizio per il Volontariato | Gio' in volo: volontari per passione              | 5.440,00         |
| Centro Servizio per il Volontariato | Intendiamoci                                      | 1.894,00         |
| Centro Servizio per il Volontariato | Percorsi giallo/arancio                           | 1.610,00         |
| Comitato di Gestione                | Progetto di Rete                                  | 10.000,00        |
| Comune di Castelnuovo del Garda     | Progetto Assistenze 2011                          | 12.000,00        |
| Croce Bianca Verona                 | Copartecipazione progetto di rete CO.GE.          | 1.675,20         |
| Fondazione Cattolica                | Progetto Sedie Portantine                         | 2.800,00         |
| Polo Emergency                      | Copartecipazione progetto di rete CO.GE.          | 632,04           |
| Provincia di Verona                 | Attività durante alluvione Verona – novembre 2010 | 515,83           |
| Regione del Veneto                  | Attività durante terremoto Abruzzo 2010           | 2.091,30         |
| Regione del Veneto                  | CU.O.C.E.   | 39.071,06        |
| SOS Valeggio                        | Copartecipazione progetto di rete CO.GE.          | 632,04           |
| Val Belluna Emergenza               | Copartecipazione progetto di rete CO.GE.          | 172,08           |
|                                     | <b>Totale</b>                                     | <b>79.320,27</b> |

Nel corso del 2011 sono stati incassati tutti i crediti per liberalità da ricevere (inseriti nel bilancio al 31.12.2010 relativi a progetti con competenza 2010) per € 25.400,00. Alla data del 31.12.2011 risultano essere a bilancio come crediti per liberalità da ricevere relativi a progetti di competenza 2011 i seguenti:

- C.S.V. : 2.720,00 € per progetto Gio' in volo – volontari per passione
- C.S.V. : 840,00 € per progetto Percorsi Giallo/arancio

- Val Belluna Emergenza : 172,08 € per quota partecipazione progetto di rete Co.ge.

Nel corso del 2011 sono stati incassati acconti su progetti la cui competenza è del 2012, inseriti a bilancio nella voce "Fondi Vincolati destinati da terzi" che presenta un saldo di € 25.872,00 :

- Dipartimento di Protezione Civile : 12.000,00 € per acquisto del camion per la squadra di Protezione Civile
- Banca Popolare di Verona : 7.500,00 € per acquisto del camion per la squadra di Protezione Civile
- Comitato Carnevale Benefico : 2.500,00 € per acquisto del camion per la squadra di Protezione Civile
- C.S.V. : 3.872,00 € per progetto "Aggiungi un posto a tavola"

## 6. composizione delle voci relative alla raccolta fondi

L'associazione organizza due tipologie di raccolta fondi:

- o generica
- o specifica su iniziative

L'attività generica di raccolta fondi **non è finalizzata ad un progetto specifico** ma a sostegno delle attività dell'Associazione S.O.S. in generale. Viene suddivisa in:

- o Raccolta da privati
- o Raccolta da imprese
- o Raccolta da associazioni

| <b>Raccolta fondi generica 2011</b> | <b>€</b>        |
|-------------------------------------|-----------------|
| Raccolta da associazioni            | 100,00          |
| Raccolta da imprese                 | 1.707,00        |
| Raccolta da privati                 | 5.536,00        |
| <b>Totale</b>                       | <b>7.343,00</b> |

L'attività specifica di raccolta fondi è finalizzata al sostegno di progetti specifici, ben identificati, il cui rendiconto completo ex post viene pubblicato sul sito.

Iniziative di raccolta fondi:

- o Per il sostegno alle attività dell'associazione: **Banchetto di Natale** (novembre e dicembre 2011)
- o Per il sostegno delle attività dei nostri soci Vanya Traversi e Nicola Maccacaro impegnati a in un progetto di cooperazione internazionale presso Ngozi (Burundi) – **Vanya, Nicola, Maria Chiara For Africa**

### Raccolta fondi pro attività dell'associazione – Banchetto di Natale 2011

E' stata lanciata anche nel 2011, come tutti gli anni, nelle prossimità delle Festività Natalizie, una raccolta di fondi organizzata e gestita direttamente dall'Associazione tramite un "**Banchetto di Natale**" che offriva alla popolazione dei Comuni di Sona, Sommacampagna, Custoza, Castelnuovo e Bussolengo, dei dolcetti preparati direttamente dai soccorritori.

Questo il resoconto della raccolta fondi e i relativi oneri diretti:

| L'angolo delle dolcezze                          |          |                 |               |
|--|----------|-----------------|---------------|
| Paese  | Data     | Raccolta        | Spese         |
| Bussolengo – Chiesa Cristo Risorto               | 06/11/11 | 1.000,00        | 108,32        |
| Bussolengo – Santuario Madonna Perpetuo Soccorso | 20/11/11 | 1.000,00        | 53,91         |
| Sommacampagna                                    | 20/11/11 | 1.000,00        | 53,90         |
| Custoza  | 27/11/11 | 570,00          | 21,44         |
| Palazzolo  | 11/12/11 | 425,00          | 83,76         |
| Sona   | 18/12/11 | 508,00          | 22,00         |
| <b>Totale</b>                                    |          | <b>4.503,00</b> | <b>343,33</b> |

Le **spese sostenute** per la produzione dei salami sono state **196,59 €**, l'incartamento delle torte, i vassoi, i nastri, i bigliettini: **146,74 €** per un totale di spese sostenute pari a **343,33 €**.

**L'indice di efficienza della raccolta fondi è stata di 7,62 %**, cioè per raccogliere un euro abbiamo speso 7,62 centesimi.

#### **Raccolta fondi : Vanya, Nicola, Maria Chiara For Africa**

Due soci dell'associazione, Vanya Traversi e Nicola Maccacaro, con la loro Maria Chiara, hanno iniziato a febbraio 2012 un progetto di cooperazione internazionale a Ngozi (Burundi). L'associazione S.O.S. ha promosso al proprio interno e all'esterno tramite articoli pubblicati sul blog del sito [www.sos-sona.it](http://www.sos-sona.it) una raccolta fondi da consegnare ai nostri soci per progetti socio sanitari e assistenziali direttamente all'interno della struttura in cui operano. Nel corso del pranzo di Natale tenutosi il 18/12/11 i soci S.O.S. hanno raccolto 800,00 € che sono stati consegnati a Nicola e Vanya poco prima della loro partenza (febbraio 2012). Da Ngozi l'associazione riceverà le relazioni sull'impiego dei fondi destinati ai progetti For Africa.

#### **7. la composizione delle voci dei conti d'ordine**

Nel 2011 si sono registrate variazioni nei conti d'ordine. Ad agosto si è concluso il contratto di leasing per il defibrillatore multiparametrico (l'attrezzatura è stata riscattata). Il relativo conto d'ordine è stato quindi stornato di euro 14.390,00.

Al 31.12.2011, i rimanenti conti d'ordine sono così suddivisi:

- "Beni di terzi ricevuti in comodato":
  - carrello tenda valore 6.000,00 € ricevuta in comodato gratuito dal Comune di Sona
  - tenda pneumatica adibita a Posto Medico Avanzato: valore 6.000,00 € ricevuta in comodato gratuito dal Comune di Sona
  - Torre Faro "Lampada Tawerlux OVA" ricevuta dalla ditta Dalla Piazza srl del valore di € 1.000,00.

#### **8. Adempimenti D.Lgs. 196/03**

Si dichiara inoltre che l'associazione ha predisposto e rivisto nel mese di marzo 2012, il documento programmatico sulla sicurezza, così come previsto dal Decreto Legislativo 30 giugno 2003, n. 196 "Codice in materia di protezione dei dati personali", pubblicato sulla Gazzetta ufficiale n. 174 del 29 luglio 2003 – Supplemento Ordinario n. 123 ed è conservato in sede, presso la segreteria.

# RELAZIONE SULLA GESTIONE

Egredi associati,

il Bilancio dell'esercizio chiuso il 31.12.2011 viene sottoposto al Vostro esame, con i seguenti dati salienti, espressi in euro:

| Descrizione                                      | Importo    |
|--|------------|
| rimborsi per prestazioni svolte                  | 438.697,11 |
| proventi istituzionali                           | 165.516,58 |
| proventi finanziari                              | 7,44       |
| proventi vari                                    | 2.748,03   |
| costo del personale dipendente                   | 156.005,84 |
| spese per la gestione automezzi                  | 54.782,80  |
| prestazioni mediche, infermieristiche e di terzi | 241.820,02 |
| spese d'amministrazione                          | 26.186,80  |
| spese generali                                   | 41.697,09  |
| ammortamenti                                     | 60.913,41  |
| costi di godimento beni di terzi                 | 2.380,08   |
| oneri straordinari                               | 100,00     |
| oneri finanziari                                 | 3.790,32   |
| il carico fiscale dell'esercizio                 | 6.227,88   |
| risultato d'esercizio                            | 13.064,92  |

## 1. Confronti con l'anno precedente:

Il confronto con i risultati dell'esercizio precedente presenta le seguenti principali differenze, espressi in euro:

| Descrizione                      | Segno | 2011       | 2010       |
|----------------------------------|-------|------------|------------|
| rimborsi per prestazioni svolte  | +     | 438.697,11 | 397.310,02 |
| proventi istituzionali           | -     | 165.516,58 | 188.112,61 |
| proventi finanziari              | -     | 7,44       | 149,11     |
| proventi vari                    | -     | 2.748,03   | 10.940,35  |
| costo del personale dipendente   | +     | 156.005,84 | 151.331,08 |
| spese per la gestione automezzi  | +     | 54.782,80  | 48.859,28  |
| prestazioni mediche e di terzi   | +     | 241.820,02 | 226.457,38 |
| spese d'amministrazione          | +     | 26.186,80  | 19.962,30  |
| spese generali                   | -     | 41.697,09  | 93.487,13  |
| ammortamenti                     | +     | 60.913,41  | 56.537,55  |
| costi di godimento beni di terzi | -     | 2.380,08   | 4.585,69   |
| oneri straordinari               | -     | 100,00     | 810,00     |



|                                  |          |                    |                   |
|----------------------------------|----------|--------------------|-------------------|
| oneri finanziari                 | -        | 3.790,32           | 3.865,91          |
| il carico fiscale dell'esercizio | -        | 6.227,88           | 7.723,43          |
| risultato d'esercizio            | <b>+</b> | <b>+</b> 13.064,92 | <b>-17.107,66</b> |

## 2. Sviluppi dell'ultimo quinquennio

Una visione sintetica dell'ultimo quinquennio è data dalla tabella seguente, i cui dati sono espressi in Euro:

| Anno        | Rimborsi per servizi | Proventi istituzionali | Proventi finanziari | Proventi vari | Risultato d'esercizio |
|-------------|----------------------|------------------------|---------------------|---------------|-----------------------|
| <b>2007</b> | 330.888,43           | 95.909,55              | 130,75              | 10.705,66     | 23.147,39             |
| <b>2008</b> | 346.136,61           | 106.569,01             | 219,55              | 6.243,48      | 1.588,45              |
| <b>2009</b> | 369.331,86           | 141.972,20             | 36,54               | 15.180,02     | 3.691,66              |
| <b>2010</b> | 397.310,02           | 188.112,61             | 149,11              | 10.940,35     | -17.107,66            |
| <b>2011</b> | 438.697,11           | 165.516,58             | 7,44                | 2.748,03      | 13.064,92             |

| Anno        | Costo personale dipendente | Spese per gestione automezzi | Costo godimento beni di terzi | Prestazioni di terzi | Ammortamenti |
|-------------|----------------------------|------------------------------|-------------------------------|----------------------|--------------|
| <b>2007</b> | 89.856,59                  | 31.617,28                    | 3.631,80                      | 174.492,30           | 54.070,95    |
| <b>2008</b> | 106.852,03                 | 33.925,38                    | 4.622,98                      | 217.114,92           | 42.801,59    |
| <b>2009</b> | 126.291,18                 | 48.600,85                    | 4.572,00                      | 226.882,35           | 64.794,44    |
| <b>2010</b> | 151.331,08                 | 48.859,28                    | 4.585,69                      | 226.457,38           | 56.537,55    |
| <b>2011</b> | 156.005,84                 | 54.782,80                    | 2.380,08                      | 241.820,02           | 60.913,41    |

| Anno        | Spese d'amministrazione | Spese generali | Oneri straordinari | Oneri finanziari | Oneri fiscali |
|-------------|-------------------------|----------------|--------------------|------------------|---------------|
| <b>2007</b> | 26.505,31               | 28.635,24      | 691,20             | 1.453,14         | 3.533,19      |
| <b>2008</b> | 13.948,98               | 32.590,29      | 430,00             | 905,56           | 4.388,47      |
| <b>2009</b> | 16.879,88               | 28.543,33      | 110,00             | 1.894,08         | 4.260,85      |
| <b>2010</b> | 19.962,30               | 93.487,13      | 810,00             | 3.865,91         | 7.723,43      |
| <b>2011</b> | 26.186,80               | 41.697,09      | 100,00             | 3.790,32         | 6.227,88      |

## 3. Analisi delle principali voci del rendiconto gestionale

Nel rendiconto gestionale si ritrovano tutti gli oneri sostenuti per la gestione ordinaria e straordinaria e i proventi ricevuti sia come rimborsi per le prestazioni svolte che come raccolta fondi.

Prendendo ad esame gli oneri, si osserva che il costo del personale dipendente è aumentato. Nel corso del 2011 è stato assunto in ASL 22 il dipendente S.O.S. Mirko Marini (febbraio 2011), sostituito da un altro autista con un contratto a tempo determinato di un anno, Schiavo Luca. Da maggio a settembre ha prestato servizio, con un contratto a progetto, il dipendente Coati Daniele. A settembre si è dimesso per motivi di studio il dipendente Scimemi Alberto, sostituito da un altro autista con un contratto a tempo determinato di un anno, Cristini Fabio. E' stato rinnovato per altri 12 mesi il contratto di lavoro a tempo determinato per Perlina Francesca. In data 31.12.2011 sono quindi in servizio: 1 autista dipendente assunti con contratto a tempo indeterminato (Melegari Luca), 3 autisti assunto con contratto a tempo determinato (1 anno per tutti: Fabio Cristini, Schiavo Luca, Perlina Francesca). La segreteria è coperta da una risorsa

assunta a tempo indeterminato parziale (6 ore giornaliere): Nadia Ballarini. Da gennaio 2011 a gennaio 2012 è stato assunto per un anno un collaboratore a progetto (su progetto del CSV Giò in Volo) a 30 ore settimanali : Fazio Luca.

Da sempre la voce più consistente come onere sono le prestazioni mediche e infermieristiche e consulenze fiscali, del lavoro e amministrative che ammontano a Euro 241.820,02 in aumento rispetto al 2010.

Le spese di amministrazione ammontano a euro 26.186,80 (comprehensive delle assicurazioni per i volontari – infortuni, malattie, responsabilità civile, ritiro patente, difesa legale che ammontano ad € 6.453,10). Le spese generali sono euro 41.697,09 dovute in buona parte all’acquisto di attrezzature del progetto Intercroci.

Dal lato dei proventi, sono in aumento i rimborsi per prestazioni svolte. Per i rimborsi si registrano proventi per euro 438.697,11.

Tra i proventi istituzionali si segnalano proventi per progetti pari a euro 79.320,27 e la raccolta fondi e 5 x 1000 per euro 40.279,47.

Altri proventi sono dovuti al tesseramento per euro 1.086,00.

I rimborsi vari ammontano a 2.748,03 euro.

#### 4. Analisi delle principali voci dello Stato Patrimoniale

Le disponibilità finanziarie dell’associazione sono così strutturate:

|                          |           |
|--------------------------|-----------|
| Cassa contanti           | 1.947,29  |
| UNICREDIT BANCA spa      | 3.349,99  |
| Ubi Banca spa            | 6.250,06  |
| Banca Prossima spa       | 2.903,36  |
| Banco Popolare di Verona | 19.688,07 |

L’associazione vanta crediti per la cifra totale di 117.165,62 euro, il cui dettaglio è mostrato nella nota integrativa. Vi sono debiti per 155.619,91 euro, il cui dettaglio è mostrato nella nota integrativa.

Il TFR ammonta a 20.780,15 euro, mentre il patrimonio libero è a euro 133.754,94 essendogli già stato sommato il risultato della gestione 2011.

#### 5. Riepiloghi degli interventi

L’anno appena concluso è stato un anno di grande lavoro per tutti i soci dell’associazione. Ecco i numeri dell’attività svolta:

| AREE DI ATTIVITA'  | n. interventi | %              |
|--------------------|---------------|----------------|
| Trasporti ordinari | 1.676         | 46,64%         |
| Emergenza          | 1.621         | 45,11%         |
| Protezione Civile  | 138           | 3,84%          |
| Assistenze         | 158           | 4,39%          |
| <b>TOTALE</b>      | <b>3.593</b>  | <b>100,00%</b> |

#### 6. Analisi delle attività

Nel 2011 l’attività dell’associazione si può così riassumere:

- servizio d'emergenza medicalizzato notturno feriale e finesettimanale 24 h / 24 in convenzione con l'ASL 22 è stato svolto per tutto l'anno con squadre formate da un medico e tre soccorritori volontari;
- servizio d'emergenza infermierizzato in convenzione con l'ASL 22 è stato svolto con squadre formate da un infermiere professionale, un autista dipendente, un volontario dal lunedì al venerdì dalle ore 07.30 alle 19.30 con punto di partenza la sede di Sona;
- servizi di trasporti programmati in convenzione con l'ASL 22, l'Azienda Ospedaliera di Verona è stato svolto tutto l'anno con squadre formate da un autista dipendente e da soccorritori volontari;
- servizi di trasporti programmati con ambulanza al sabato con equipaggio formato da soli soccorritori volontari
- servizi di assistenza a manifestazioni pubbliche e servizi sportivi con squadre formate da soccorritori volontari;
- esercitazioni e formazione di protezione civile con squadre formate da soccorritori volontari;
- interventi di massa in supporto alle forze dell'ordine
- attività formativa per il reclutamento di volontari e per l'aggiornamento costante dei soccorritori
- attività formativa per personale addetto al primo soccorso ex D.Lgs 81/08
- attività formativa come Centro IRC e Provider ECM per i corsi BLS, PTC, PBLSD, ILS

## 7. Il Piano degli investimenti

Nel corso degli ultimi anni l'associazione ha provveduto a stilare un piano degli investimenti che ha permesso di avere a disposizione sempre attrezzature in perfetto stato di funzionamento:

La tabella illustra tempi ed entità degli investimenti, espressi in Euro:

| Anni | Investimenti | Descrizione voci principali   |
|------|--------------|---|
| 1995 | 59.317,92    | <b>Fox 2</b>  |
| 1996 | 3.636,11     | Attrezzature  |
| 1997 | 356,36       | Attrezzature  |
| 1998 | 8.325,55     | Attrezzature e auto   |
| 1999 | 63.501,42    | Fox 3   |
| 2000 | 23.849,68    | Attrezzature  |
| 2001 | 5.458,23     | Attrezzature e auto   |
| 2002 | 84.149,51    | <b>Fox 1</b> e attrezzature varie   |
| 2003 | 1.860,00     | Attrezzature ufficio  |
| 2004 | 25.679,08    | Attrezzature sanitarie e varie da ufficio   |
| 2005 | 94.272,57    | <b>Fox 4</b> e attrezzature sanitarie   |
| 2006 | 14.082,56    | Attrezzature varie per prot.civ. e soccorso san.  |
| 2007 | 61.331,60    | <b>Fox 2</b> e attrezzature sanitarie e di prot.civile  |
| 2008 | 28.311,60    | <b>Automedica</b> e attrezzature di prot.civile   |
| 2009 | 140.476,25   | <b>Ambulanza, Fuoristrada di PC</b> e attrezzature per il soccorso sanitario e di protezione civile |
| 2010 | 92.660,00    | <b>Ambulanza, tenda pneumatica e cucina da campo</b>  |
| 2011 | 10.687,21    | Tenda pneumatica, attrezzature sanitarie  |

## 8. L'organizzazione interna



L'organizzazione dell'associazione S.O.S. è così composta (nomine con le elezioni di marzo 2011):

**CARICHE SOCIALI :**

**Consiglio Direttivo:**

Presidente:

- Cottini Alfredo

Vice Presidente:

- Briggì Pierluigi

Segretario:

- Apostoli Luca

Tesoriere:

- Tommasini Chiara

Consiglieri:

- Cinquetti Alberto
- Destro Paolo
- Speri Cristiano
- Cordioli Giordano
- Buzzacchetti Marco (fino a fine agosto 2011 Cristini Fabio poi dimessosi)

**Collegio dei Revisori dei conti**

Presidente:

- Buttini Matteo

Componenti effettivi:

- Furri Andrea
- Bighelli Denis

**INCARICHI ASSOCIATIVI:**

Direttore Sanitario:

- Bonfante dott. Paolo (anestesista rianimatore) – Salvetti dott.ssa Irene (anestesista rianimatore)

Responsabile Formazione:

- Destro Paolo

Responsabile Amministrativo:

- Tommasini dr.ssa Chiara

Responsabile Acquisti:

- Briggì Pierluigi

Responsabile Soci e Volontari:

- Briggì Pierluigi

Responsabile Servizi e Turni:

- Speri Cristiano

Responsabile Servizio Civile

- Cottini Alfredo

Responsabile Pubbliche Relazioni:

- Cottini Alfredo – Parise Fernando

Responsabile Autisti:

- Cordioli Giordano

Responsabile Automezzi:

- Buzzacchetti Marco



Responsabile Assistenze:

- Speri Cristiano – Tomelleri Claudio

Responsabile Protezione Civile:

- Tommasini Chiara – Apostoli Luca (in commissione Protezione Civile: Turrin Gianni/Corradini Beniamino/Cristini Roberto)

Responsabile rapporti con Enti e Altre Croci:

- Cinquetti Alberto

Responsabile del servizio di prevenzione e protezione (81/08):

- Braggi per.ind. Pierluigi

Responsabile rapporti con i dipendenti:

- Cottini Alfredo

Coordinatore attività di fund raising:

- Tommasini dott. Chiara

Coordinatori medici in servizio:

- Momo dott. Rostand Emmanuel

Coordinatore infermieri professionali in servizio:

- Baldo i.p. Sandro

Direttore Centro Formazione IRC Verona

- Lazzara dott. Giuseppe

### **COMMISSIONI:**

Per lo svolgimento delle attività operative dell'Associazione, sono nominate le seguenti Commissioni:

- Commissione Formazione ed Educazione Sanitaria
- Centro Formazione IRC Verona
- Commissione Segreteria e Amministrazione
- Commissione Turni Volontari
- Commissione Assistenze
- Commissione Autisti
- Commissione Automezzi
- Commissione Acquisti e Magazzino (farmacia – presidi – materiali – divise ecc.)
- Commissione Protezione Civile
- Commissione Pubbliche Relazioni e web master

Nel corso dell'anno 2011 hanno svolto regolarmente servizio sulle ambulanze dell'associazione le seguenti risorse umane:

| <b>Risorse umane</b>                 | <b>Numero</b> |
|--------------------------------------|---------------|
| Medici (*)                           | 7             |
| Soccorritori volontari e autisti (*) | 91            |
| Tecnici di protezione civile         | 25            |
| volontari in servizio civile (*)     | 1             |
| Personale dipendente                 | 6             |
| Collaboratori diurni                 | 7             |
| Istruttori Centro IRC Verona         | 13            |
| Infermieri professionali (*)         | 19            |
| <b>TOTALE</b>                        | <b>169</b>    |



(\*) dati medi.

Le ore di servizio volontario donate sono state più di 25.000.

### **9. Fatti rilevanti dei primi mesi del 2012**

Nei primi mesi del 2012 si sono registrati fatti di particolare rilievo:

- ❖ Chiusura del servizio di emergenza infermierizzata diurna feriale in convenzione con l'ASL 22 causa il mancato adeguamento economico a partire dall'01/01/2012
- ❖ Indizione della gara d'appalto per i servizi di emergenza e trasporto nell'ASL 22. Alla data di redazione del presente bilancio tale gara non era ancora in pubblicazione sul BUR della Regione Veneto
- ❖ Scadenza del contratto di lavoro a tempo determinato del dipendente Luca Schiavo, non rinnovato.
- ❖ Incidente dell'ambulanza di emergenza FOX 3 il 21 gennaio 2012

### **10. Approvazione del bilancio**

Il bilancio è corredato dalla Relazione del Collegio dei Revisori dei Conti.

Invitiamo i Signori associati ad approvare il Bilancio 2011, ringraziamo i Componenti del Collegio dei Revisori dei Conti per la collaborazione offerta e tutti i volontari che hanno fornito il loro determinante contributo nell'esercizio appena concluso.

## Rendiconto del 5 x 1000

Il seguente schema è il rendiconto al 5 x 1000 (rif. anno finanziario 2008) che l'associazione S.O.S. ha ricevuto il data 21.12.2010. L'obbligo per gli Enti del terzo settore, di rendere conto della destinazione delle somme percepite quali quote del 5 per mille dell'Irpef è stato introdotto per la prima volta dalla finanziaria 2008 (legge 4 dicembre 2007, n. 244).

Tale obbligo riguarda le **quote percepite a partire dall'anno finanziario 2008**, cioè le somme destinate dai contribuenti con la dichiarazione dei redditi 2007. Solo gli Enti che hanno percepito somme **superiori a euro 15.000,00** sono tenuti all'invio al Ministero del rendiconto. Tutti gli altri che hanno percepito importi inferiori sono tenuti solamente alla rendicontazione e alla custodia di tale documentazione presso la sede legale per un periodo di dieci anni, a disposizione di eventuali verifiche. La rendicontazione deve essere redatta entro un anno dall'incasso delle somme e l'invio deve essere effettuato al massimo entro un mese dal termine massimo di rendicontazione (quindi entro 13 mesi dal ricevimento delle somme).

L'associazione ha provveduto alla redazione del rendiconto, all'approvazione da parte del Consiglio Direttivo avvenuta in data 15 dicembre 2011 e al successivo invio al Ministero del Lavoro e delle Politiche Sociali.

| <b>RENDICONTO DEI COSTI SOSTENUTI</b>   |                    |
|---|--------------------|
| Anno finanziario  | 2008               |
| <b>IMPORTO PERCEPITO</b>  | <b>€ 27.316,13</b> |
| <b>1. Risorse umane</b><br>(dettagliare i costi a seconda della causale, per esempio: compensi per personale; rimborsi spesa a favore di volontari e/o del personale)   |                    |
| Assicurazione per i volontari   | € 6.166,00         |
| Rimborso spese volontari  | -                  |
| <b>2. Costi di funzionamento</b><br>(dettagliare i costi a seconda della causale, per esempio: spese di acqua, gas, elettricità, pulizia, materiale di cancelleria, spese per affitto delle sedi, etc.)   |                    |
| Spese telefoniche   | € 2.805,70         |
| Riparazione ambulanze e mezzi di soccorso   | € 2.670,57         |
| Riparazione attrezzature elettromedicali  | € 2.141,41         |
| Materiale di cancelleria  | € 2.507,17         |
| <b>3. Acquisto beni e servizi</b><br>(dettagliare i costi a seconda della causale, per esempio: acquisto e/o noleggio apparecchiature informatiche, acquisto beni immobili, prestazioni eseguite da soggetti esterni all'ente, affitto locali per eventi, etc.) |                    |
| Acquisto materiale sanitario (per interventi di soccorso)   | € 4.549,21         |
| Acquisto abbigliamento specifico per soccorritori   | € 1.066,31         |
| Acquisto manuali di formazione e corsi di formazione  | € 664,65           |
| Servizio smaltimento rifiuti speciali (da ambulanza)  | € 1.105,60         |
| Acquisto attrezzature per ufficio   | € 609,91           |
| Canoni leasing defibrillatore multiparametrico  | € 3.029,60         |
| <b>4. Erogazioni ai sensi delle proprie finalità istituzionali</b>  | -                  |
| <b>5. Altre voci di spesa riconducibili al raggiungimento dello scopo sociale</b>   | -                  |
| <b>TOTALE SPESE</b>   | <b>€ 27.316,13</b> |

## Bilancio secondo schema Regione Veneto

Questa la riclassificazione del bilancio secondo lo schema previsto dalla Regione Veneto:

- Stato patrimoniale
- Bilancio economico (Modello 2)

| Stato Patrimoniale       |                   |                                       |                   |
|--------------------------|-------------------|---------------------------------------|-------------------|
| ATTIVO                   |                   | PASSIVO                               |                   |
| Beni durevoli            | 585.638,09        | Debiti                                | 155.619,91        |
| Cassa                    | 1.947,29          | F.di ammortamento beni e attrezzature | 419.126,56        |
| Banca                    | 32.191,48         | F.di accantonamento                   | 20.780,15         |
| Crediti                  | 129.165,63        | Netto                                 | 146.562,02        |
| Ratei attivi             | 6.211,07          | Avanzo di gestione                    | 13.064,92         |
| <b>TOTALE A PAREGGIO</b> | <b>755.153,56</b> | <b>TOTALE A PAREGGIO</b>              | <b>755.153,56</b> |



|   | <b>RICAVI</b>   | <b>IMPORTO</b> |                   |
|---|---|----------------|-------------------|
| 1. QUOTE ASSOCIATIVE  |   | 1.086,00       | 1.086,00          |
| 2. CONTRIBUTI PER PROGETTI E/O ATTIVITA' (art. 5 L. 266/91)               |   |                | 134.209,64        |
|   | 2.1 da soci (contributi per acquisto abbigliamento specifico)   | 3.038,00       |                   |
|   | 2.2 da altri non soci (specificare a quale titolo)  | 2.800,00       |                   |
|   | 2.3 da CSV e Comitato di Gestione   | 18.944,00      |                   |
|   | 2.4 da Enti Pubblici (Comune, Provincia, Regione, Stato)  | 77.896,09      |                   |
|   | 2.5 da Unione Europea e da altri organismi internazionali   | 0,00           |                   |
|   | 2.6 da altre OdV (progetti comuni)  | 3.898,08       |                   |
|   | 2.7 da cinque per mille   | 27.633,47      |                   |
|   | 2.8 altro (specificare)   |                |                   |
| 3. DONAZIONI DEDUCIBILI E LASCITI TESTAMENTARI                            |   |                | 7.343,00          |
|   | 3.1 da soci   | 0,00           |                   |
|   | 3.2 da altri non soci   | 7.343,00       |                   |
| 4. RIMBORSI DERIVANTI DA CONVENZIONI (art. 5 L. 266/91)                   |   | 416.850,61     | 416.850,61        |
| 5. ENTRATE DA ATTIVITA' COMMERCIALI PRODUTTIVE MARGINALI (Raccolta fondi) |   |                | 45.499,50         |
|   | 5.1 da attività di vendite occasionali o iniziative occasionali di solidarietà  |                |                   |
|   | 5.2 da attività di vendita di beni acquisiti da terzi a titolo gratuito a fini di sovvenzione   | 5.303,00       |                   |
|   | 5.3 da attività di somministrazione di alimenti e bevande in occasione di manifestazioni  |                |                   |
| 5. ALTRE ENTRATE DA ATTIVITA' COMMERCIALI PRODUTTIVE MARGINALI            |   |                |                   |
|   | 5.4 cessione di beni prodotti dagli assistiti e dai volontari   |                |                   |
|   | 5.5 attività di prestazione di servizi verso pagamento di corrispettivi specifici che non eccedano del 50% i costi di diretta imputazione | 40.196,50      |                   |
| 6. ALTRE ENTRATE  |   |                | 1.980,41          |
|   | 6.1 rendite patrimoniali (fitti, ...)   |                |                   |
|   | 6.2 rendite finanziarie (interessi, dividendi)  | 7,44           |                   |
|   | 6.3 altro: sopravvenienze attive e arrotondam   | 1.972,97       |                   |
| 7. ANTICIPAZIONI CASSA  |   |                | 0,00              |
| 8. PARTITE DI GIRO  |   |                | 0,00              |
| <b>TOTALE RICAVI (A)</b>  |   |                | <b>606.969,16</b> |

|  | <b>COSTI</b>   | <b>IMPOR TO</b> |                   |
|--|--|-----------------|-------------------|
| 1. RIMBORSI SPESE AI VOLONTARI   |  |                 | 0,00              |
| 2. ASSICURAZIONI   |  |                 | 24.734,51         |
|  | 2.1 volontari (malattie, infortuni e resp. civile terzi) - art. 4 L.266/91 | 6.453,10        |                   |
|  | 2.2 altre: es. veicoli, immobili,....                                      | 18.281,41       |                   |
| 3. PERSONALE PER QUALIFICARE E SPECIALIZZARE L' ATTIVITA'  |  |                 | 391.502,80        |
|  | 3.1 dipendenti   | 156.005,84      |                   |
|  | 3.2 atipici e occasionali  |                 |                   |
|  | 3.3 consulenti (es. medici e infermieri su                                 | 235.496,96      |                   |
| 4. ACQUISTI DI SERVIZI   |  | 20.303,15       | 20.303,15         |
| 5. UTENZE  |  | 4.464,61        | 4.464,61          |
| 6. MATERIALI DI CONSUMO  |  |                 | 77.703,99         |
|  | 6.1 per struttura OdV  | 11.232,29       |                   |
|  | 6.2 per attività   | 66.471,70       |                   |
|  | 6.3 per soggetti svantaggiati  |                 |                   |
| 7. GODIMENTO BENI DI TERZI   |  | 2.380,08        | 2.380,08          |
| 8. ONERI FINANZIARI E PATRIMONIALI   |  | 3.790,32        | 3.790,32          |
| 9. AMMORTAMENTI  |  | 60.913,41       | 60.913,41         |
| 10. IMPOSTE E TASSE  |  | 6.227,88        | 6.227,88          |
| 11. RACCOLTE FONDI (vedi allegati Nr. delle singole raccolte fondi di cui ai punti 5.1, 5.2 e 5.3 delle entrate) |  | 1.691,33        | 1.691,33          |
| 12. ALTRE USCITE   |  |                 | 192,16            |
|  | 12.1 contributi a soggetti svantaggiati                                    |                 |                   |
|  | 12.2 quote associative ad OdV collegate o Federazioni (COPASS)             | 177,84          |                   |
|  | 12.3 versate ad altre OdV  |                 |                   |
|  | 12.4 altro (arrotondamenti)  | 14,32           |                   |
| 13. PARTITE DI GIRO  |  |                 | 0,00              |
| <b>TOTALE COSTI (B)</b>  |  |                 | <b>593.904,24</b> |



**S.O.S. Servizio Operativo Sanitario**

## **BILANCIO DI PREVISIONE 2012 e relazione accompagnatoria**

Il bilancio di previsione 2012 contiene i valori che si stimano poter essere l'ammontare finale di oneri e proventi, in base alle informazioni in possesso in questo ultimo periodo.

Il criterio di base che ci ha portato a presentare questi valori è nella logica della prosecuzione dell'attività ordinaria così come strutturata nel 2011, senza il servizio di ambulanza infermierizzata diurna feriale.

| <b>RENDICONTO GESTIONALE A PROVENTI E ONERI - anno 2012 - preventivo</b> |                   |   |                   |
|--|-------------------|---|-------------------|
| <b>(SEZIONI DIVISE E CONTRAPPOSTE)</b>                                   |                   |   |                   |
| <b>ONERI</b>   |                   | <b>PROVENTI</b>                             |                   |
| <b>1) Oneri da attività tipiche</b>                                      | <b>435.700,00</b> | <b>1) Proventi da attività tipiche</b>      | <b>409.000,00</b> |
| 1.1) materie prime   | 59.000,00         | 1.1) Da contributi su progetti              | 70.000,00         |
| 1.2) servizi   | 238.700,00        | 1.2) Da contratti con enti pubblici         | 300.000,00        |
| 1.3) godimento di beni di terzi  | -                 | 1.3) da soci e associati                    | 4.000,00          |
| 1.4) personale   | 85.000,00         | 1.4) da non soci                            | 20.000,00         |
| 1.5) ammortamenti  | 48.000,00         | 1.5) altri proventi                         | 15.000,00         |
| 1.6) oneri diversi di gestione   | 5.000,00          |   |                   |
| <b>2) Oneri promozionali e di raccolta fondi</b>                         | <b>2.105,00</b>   | <b>2) Proventi da raccolta fondi</b>        | <b>32.300,00</b>  |
| 2.1) Oneri su 5 per mille  | 905,00            | 2.1) 5 per mille                            | 15.000,00         |
| 2.1) Oneri su raccolta associazioni                                      | -                 | 2.2) Raccolta da associazioni               | 800,00            |
| 2.3) Oneri su raccolta da privati  | -                 | 2.3) Raccolta da privati                    | 1.500,00          |
| 2.4) Oneri su raccolta da imprese  | -                 | 2.4) Raccolta da imprese                    | 5.000,00          |
| 2.5) Oneri su iniziative di raccolta fondi                               | -                 | 2.5) Iniziative di raccolta fondi dedicate  | 10.000,00         |
| 2.6) Attività ordinaria di promozione                                    | 1.200,00          |   |                   |
| <b>3) Oneri da attività accessorie</b>                                   | <b>-</b>          | <b>3) Proventi da attività accessorie</b>   | <b>-</b>          |
| 3.1) materie prime   | -                 | 3.1) Da contributi su progetti              | -                 |
| 3.2) servizi   | -                 | 3.2) Da contratti con enti pubblici         | -                 |
| 3.3) godimento di beni di terzi  | -                 | 3.3) da soci e associati                    | -                 |
| 3.4) personale   | -                 | 3.4) da non soci                            | -                 |
| 3.5) ammortamenti  | -                 | 3.5) altri proventi                         | -                 |
| 3.6) oneri diversi di gestione   | -                 |   |                   |
| <b>4) Oneri finanziari e patrimoniali</b>                                | <b>3.500,00</b>   | <b>5) Proventi da attività patrimoniali</b> | <b>5,00</b>       |
| 4.1) su prestiti bancari   | 3.500,00          | 4.1) da depositi bancari                    | 5,00              |
| 4.2) su altri prestiti   | -                 | 4.2) da altre attività                      | -                 |
| 4.3) da patrimonio edilizio  | -                 | 4.3) da patrimonio edilizio                 | -                 |
| 4.4) da altri beni patrimoniali  | -                 | 4.4) da altri beni patrimoniali             | -                 |
| <b>5) Oneri straordinari</b>   | <b>-</b>          | <b>4) Proventi straordinari</b>             | <b>-</b>          |
| 5.1) da attività finanziaria   | -                 | 5.1) da attività finanziaria                | -                 |
| 5.2) da attività immobiliari   | -                 | 5.2) da attività immobiliari                | -                 |
| 5.3) da altre attività   | -                 | 5.3) da altre attività                      | -                 |
| <b>6) Oneri di supporto generale</b>                                     | <b>-</b>          |   |                   |
| 6.1) materie prime   | -                 |   |                   |
| 6.2) servizi   | -                 |   |                   |
| 6.3) godimento di beni di terzi  | -                 |   |                   |
| 6.4) personale   | -                 |   |                   |
| 6.5) ammortamenti  | -                 |   |                   |
| 6.6) oneri diversi di gestione   | -                 |   |                   |
| <b>7) altri oneri</b>  | <b>-</b>          | <b>7) altri proventi</b>                    | <b>0,00</b>       |
| <b>TOTALE ONERI</b>  | <b>441.305,00</b> | <b>TOTALE PROVENTI</b>                      | <b>441.305,00</b> |
| <b>Risultato gestionale a pareggio</b>                                   | <b>-</b>          |   |                   |

Il totale degli oneri previsto è pari a 441.305,00, composto da oneri per materie prime per 59.000,00 € così suddivisi:

| <b>1.1 - Materie prime</b>                        | <b>2012</b>      |
|---|------------------|
| Abbigliamento specifico                           | 6.000,00         |
| Articoli sanitari farmaci                         | 5.000,00         |
| Attrezzatura progetto intercroci                  | 3.000,00         |
| Can celleria e copie                              | 2.000,00         |
| Carburanti e lubrificanti                         | 28.000,00        |
| Libri, giornali, riviste                          | 500,00           |
| Quota partecipazione acquisto materiale prog.rete | 2.000,00         |
| Spese alimentari                                  | 3.500,00         |
| Spese alimentari per servizi cucina da campo      | 4.000,00         |
| Pranzi / cene sociali e altre feste               | 1.500,00         |
| Spese per vitto soccorr.                          | 1.000,00         |
| Spese varie generiche                             | 2.500,00         |
| <b>Totale</b>                                     | <b>59.000,00</b> |

Gli oneri per servizi sono stimati essere pari a 238.700,00 € con questa suddivisione:

| <b>1.2 Servizi</b>                             | <b>2012</b>       |
|--|-------------------|
| Aggiornamento assistenza software              | 700,00            |
| Consulenze amministrative                      | 6.000,00          |
| Contratti di assistenza periodica              | 180,00            |
| Contributi associativi                         | 170,00            |
| Corsi di aggiornamento                         | 12.000,00         |
| Manutenzioni ordinarie attrezzature specifiche | 2.000,00          |
| Pedaggi autostradali                           | 550,00            |
| Premi assicurativi su risorse umane            | 6.500,00          |
| Premi d'assicurazione automezzi di soccorso    | 19.000,00         |
| Prestazioni mediche e infermieristiche         | 166.000,00        |
| Smaltimento rifiuti speciali                   | 1.100,00          |
| Spese fun.z./man./rip. Automezzi               | 20.000,00         |
| Spese lavanderia                               | 200,00            |
| Spese postali                                  | 300,00            |
| Telefono e fax                                 | 4.000,00          |
| <b>Totale</b>                                  | <b>238.700,00</b> |

Il costo del personale si prevede in diminuzione (3 contratto in meno), pari ad € 85.000,00.

Gli ammortamenti (stante l'attuale situazione di automezzi e attrezzature) sono così suddivisi:

| <b>1.5 - Ammortamenti</b>         | <b>2012</b>      |
|-----------------------------------|------------------|
| amm.to attrezzature specifica     | 7.000,00         |
| amm.to attrezz. varia e minuta    | -                |
| amm.to attrezz. Protezione civile | 15.000,00        |
| amm.to impianti generici          | -                |
| amm.to macchine elettroniche      | 100,00           |
| amm.to mobili e arredi            | 30,00            |
| amm.to sito internet              | 320,00           |
| amm.to automezzi di soccorso      | 25.550,00        |
| <b>Totale</b>                     | <b>48.000,00</b> |

Gli oneri diversi di gestione (IRAP) si prevedono in diminuzione, pari ad € 5.000,00.

Sul fronte dei proventi, la previsione è la seguente:

- Contratti con enti pubblici pari ad € 300.000,00 (non viene più erogato il servizio di emergenza infermierizzata diurna feriale)
- Da soci e associati: € 4.000,00 (tra cui proventi per tesseramento pari ad € 1.200,00 e contributi da soci per l'acquisto di abbigliamento pari ad € 2.800,00)
- Contributi da non soci: € 20.000,00 (sono i proventi per i servizi di assistenza e i servizi a privati / corsi di formazione)
- Altri proventi: 15.000,00 € (ad oggi il rimborso assicurativo kasko sull'incidente dell'ambulanza avvenuto a gennaio 2012)
- Contributi per progetti: si stimano in 70.000,00 €. Alla data di redazione del bilancio sono così suddivisi:

| <b>1.1. Contributi per progetti</b>          | <b>2012</b>      |
|--|------------------|
| Dipartimento di Protezione civile prg Camion | 30.000,00        |
| Banca Popolare di Verona prg Camion          | 7.500,00         |
| Comitato Magnalogna prg Camion               | 2.500,00         |
| CSV - Aggiungi un posto a tavola             | 9.680,00         |
| Comune di Castelnuovo                        | 13.000,00        |
| Banca Popolare di Verona prg divise          | 3.000,00         |
| <b>Totale</b>                                | <b>65.680,00</b> |

I dati sono relativi solo a progetti GIA' avviati. Si sono aggiunti 4.320,00 € come contributo della Provincia di Verona relativamente al servizio di cucina da campo per l'esercitazione di Protezione Civile prevista per settembre 2012 (dato solo stimato).

La raccolta fondi e il 5 per 1000, invece, prevede questa strutturazione:



| <b>2) Oneri promozionali e di raccolta fondi</b> | <b>2.105,00</b> | <b>2) Proventi da raccolta fondi</b>       | <b>32.300,00</b> |
|--|-----------------|--|------------------|
| 2.1) Oneri su 5 per mille                        | 905,00          | 2.1) 5 per mille                           | 15.000,00        |
| 2.1) Oneri su raccolta associazioni              | -               | 2.2) Raccolta da associazioni              | 800,00           |
| 2.3) Oneri su raccolta da privati                | -               | 2.3) Raccolta da privati                   | 1.500,00         |
| 2.4) Oneri su raccolta da imprese                | -               | 2.4) Raccolta da imprese                   | 5.000,00         |
| 2.5) Oneri su iniziative di raccolta fondi       | -               | 2.5) Iniziative di raccolta fondi dedicate | 10.000,00        |
| 2.6) Attività ordinaria di promozione            | 1.200,00        |  |                  |

Il dato del 5 per 1000 (anno 2010) alla data di pubblicazione di bilancio non è ancora stato pubblicato, per cui la cifra messa a bilancio si è ottenuta per difetto rispetto alle serie storiche degli anni passati.

A questo si aggiungono le iniziative generiche e dedicate di raccolta fondi che nel corso dell'anno saranno organizzate dall'associazione.

Il bilancio preventivo si chiude con i dati relativi alla gestione finanziaria dell'Associazioni (proventi stimati in 5,00 € e oneri per 3.500,00).

In base al prospetto illustrato, il bilancio 2012 si chiuderebbe a pareggio. Se non riuscissimo a coprire tutti gli oneri saranno utilizzati gli avanzi delle gestioni degli esercizi precedenti che sono stati, nel corso degli anni, imputati a riserva.



# **Relazione accompagnatoria al Bilancio 2011 del Collegio dei Revisori dei Conti**

Sona, 20 marzo 2012

La riunione ha inizio alle ore 21.00.

Sono presenti per il collegio Revisori: Buttini Matteo, Bighelli Denis e Furri Andrea.

In rappresentanza del Consiglio Direttivo dell'Associazione S.O.S.: il tesoriere Tommasini Chiara e il socio Federica Girelli.

Dopo aver preso la parola il presidente del collegio Buttini Matteo chiede a Tommasini Chiara di iniziare la relazione circa l'andamento economico-finanziario dell'Associazione oltre a riportare i principali fatti accaduti nel corso del 2011.

Vengono controllati:

- Libro verbali del CD
- Libro cespiti
- Libro giornale

Il libro soci risulta aggiornato all'anno 2012 (iscrizione del socio Zuliani Gianluca). Risultano iscritti 31 soci sostenitori (quota associativa pari a 12€) e 119 soci attivi (quota associativa di 6€). Sono dunque stati raccolti euro 1.086.00 € a titolo di versamento quote associative, importo che corrisponde a quanto indicato in contabilità.

Il tesoriere informa che il bilancio è redatto seguendo le indicazioni dell'agenzia delle ONLUS.

Vengono richieste alcune informazioni relative alle voci di bilancio: le valutazioni sono state fatte in ipotesi di continuità dell'attività associativa.

Le immobilizzazioni risultano iscritte al costo da ammortizzate senza ridurre i coefficienti per i beni acquisiti nel corso dell'anno, dato il loro immediato ed intenso utilizzo.

I crediti verso gli utenti dell'Associazione ammontano a euro 110.949 di questi euro 101.076 sono verso l'Azienda Sanitaria 22. Si approva di non accantonare somme per la costituzione di un fondo svalutazione crediti in quanto la maggior parte dei crediti sono vantati nei confronti di Enti Pubblici e la riscossione è da ritenersi sicura.



Le disponibilità liquide sono ripartite tra quattro conti correnti bancari presso:

| <b>Istituto Bancario</b> | <b>Filiale</b> | <b>Saldo (Euro)</b> |
|--------------------------|----------------|---------------------|
| Unicredit                | Lugagnano      | 3.349               |
| UBI banca                | Lugagnano      | 6.250               |
| Banca Prossima           | Milano         | 2.903               |
| Banco Popolare           | Lugagnano      | 19.688              |

Oltre alla cassa tenuta presso la sede sociale pari a euro 1.947. I saldi bancari riportati in contabilità conciliano con i saldi indicati dai singoli istituti nei loro estratti conto. La cassa è invece fisicamente verificata pure con esito positivo.

I risconti attivi si riferiscono solamente alle polizze assicurative.

Passando all'esame del passivo dello Stato Patrimoniale si evidenzia in particolare la riduzione dei debiti verso fornitori e la diminuzione dell'esposizione dell'associazione nei confronti delle banche.

I conti d'ordine includono oltre alla tenda da campo e alla torre faro.

L'Associazione ha sottoscritto polizze assicurative per la copertura dei seguenti rischi:

- Automezzi (RCA e KASKO)
- Persone (Patente di guida, Malattie, Infortunio e tutela Giudiziaria).

Le voci analitiche del conto economico appaiono sufficientemente esplicative dell'andamento gestionale. Particolare attenzione è stata data alla contabilità analitica dei singoli progetti che includono raccolte fondi o contributi, come da nuove normative. Il risultato di gestione è positivo per 13.064 euro.

### **L'esame del bilancio relativo all'esercizio 2011 ha dato esito positivo.**

Il tesoriere illustra quindi il preventivo gestionale per il 2012. Il budget è fondato sull'ottenimento del pareggio di bilancio. Il collegio dei revisori ritiene le stime e le congetture ipotizzate lo rendano perseguibile e realizzabile.

Il presidente dichiara conclusa la riunione alle ore 24.00.

Il Presidente dei Revisori

Buttini Matteo

Il Revisore

Furri dott. Andrea

Il Revisore

Bighelli Dennis

## Parte terza la dimensione sociale

# RELAZIONE DI MISSIONE

Il presente bilancio di missione si compone:

- aree di intervento nelle quali S.O.S. ha operato nel 2011;
- risorse utilizzate e criteri di attribuzione alle diverse aree di intervento;
- progetti
  - chiusi al 31/12/2011
  - in corso al 31/12/2011
  - futuri, aperti nel 2012
- relazioni sulle attività delle commissioni operative.

### AREE DI INTERVENTO

Nel 2011 le attività svolte dall'associazione si possono dividere in cinque "aree":

- servizio d'emergenza di primo soccorso;
- trasporto secondario di pazienti;
- assistenza a manifestazioni pubbliche;
- attività di protezione civile;
- attività di formazione interna ed esterna.

Le prime due aree d'attività costituiscono da sole oltre il 91% dell'attività di S.O.S. in termini sia di ore dedicate dagli operatori che di numero degli interventi effettuati.

| AREE DI ATTIVITA'  | n. interventi 2011 | %              | n. interventi 2010 | %              |
|--------------------|--------------------|----------------|--------------------|----------------|
| Trasporti ordinari | 1.676              | 46,64%         | 1.401              | 44,69%         |
| Emergenza          | 1.621              | 45,11%         | 1.483              | 47,30%         |
| Protezione Civile  | 138                | 3,84%          | 80                 | 2,46%          |
| Assistenze         | 158                | 4,39%          | 174                | 5,55%          |
| <b>TOTALE</b>      | <b>3.593</b>       | <b>100,00%</b> | <b>3.138</b>       | <b>100,00%</b> |

**AREA EMERGENZA**

Il servizio d'emergenza è effettuato in convenzione con l'ASL 22 ed è stato svolto con queste modalità:

- servizio d'emergenza medicalizzato notturno feriale e finesettimanale 24 h / 24 è stato erogato per tutto l'anno con squadre formate da un medico e tre soccorritori volontari;
- servizio d'emergenza infermierizzato è stato effettuato con squadre formate da un infermiere professionale, un autista dipendente e un volontario da lunedì a venerdì ore 07.30 – 19.30 con punto di partenza la sede di Sona

Questa la suddivisione degli interventi di emergenza:

| AREE DI ATTIVITA'         | n. interventi 2011 | %              | n. interventi 2010 | %              |
|---------------------------|--------------------|----------------|--------------------|----------------|
| Emergenza infermierizzata | 850                | 52,44%         | 762                | 51,38%         |
| Emergenza medicalizzata   | 655                | 40,41%         | 624                | 42,08%         |
| Emergenza diurna          | 81                 | 5,00%          | 44                 | 2,97%          |
| Emergenza solo volontari  | 35                 | 2,16%          | 53                 | 3,57%          |
| <b>TOTALE</b>             | <b>1.621</b>       | <b>100,01%</b> | <b>1.483</b>       | <b>100,00%</b> |

**AREA TRASPORTI SECONDARI**

Il servizio di trasporto sanitario programmato è stato erogato per tutto l'anno con squadre formate da un autista dipendente, da ragazzi in servizio civile volontario e da soccorritori volontari per tutto l'anno nei giorni feriale (reperibilità trasporto H24). L'orario di servizio è stato 07.30 – 19.30. Per tutto l'anno hanno operato due ambulanze di trasporto. Durante tutto il 2011 ha operato anche una ambulanza di trasporti al sabato con orario 07.30 – 19.30 con equipaggio formato esclusivamente da personale volontario.

Questo il dettaglio dei servizi di trasporto:

| TRASPORTI PROGRAMMATI                       | n. interventi 2011 | n. interventi 2010 |
|---|--------------------|--------------------|
| Trasporti programmati --- di cui:           | 1.676              | 1.401              |
| - effettuati da SOS per ASL 22              | 1.625              | 1.335              |
| - effettuati da SOS per AZIENDA OSPEDALIERA | 26                 | 41                 |
| - effettuati da SOS per privati             | 25                 | 25                 |

**AREA ASSISTENZA A MANIFESTAZIONI**

E' stata incrementata rispetto agli anni scorsi l'attività di assistenza a manifestazioni sportive e pubbliche. Le manifestazioni sono state assistite da squadre di soccorritori volontari e sono state:

| <b>ASSISTENZE PROGRAMMATE</b>                   | <b>n. interventi<br/>2011</b> | <b>n. interventi<br/>2010</b> |
|---|-------------------------------|-------------------------------|
| Assistenza settimanale Mercato di Castelnuovo   | 52                            | 52                            |
| Assistenze da convenzione Comune di Castelnuovo | 9                             | 16                            |
| Assistenze Comune di Sona                       | 15                            | 9                             |
| Assistenze La Grande Mela                       | 9                             | 8                             |
| Servizi di raccolta fondi pro S.O.S.            | 6                             | 10                            |
| Esercitazioni                                   | -                             | 4                             |
| Servizi sportivi vari                           | 67                            | 75                            |
| <b>TOTALE</b>                                   | <b>158</b>                    | <b>174</b>                    |

Si segnala che nel corso del 2011 sono state rifiutate 14 assistenze, di cui 5 per mancanza di personale, 4 per sovrapposizione di servizi e 5 per rifiuto da parte dell'ente richiedente del preventivo predisposto da S.O.S.

#### AREA PROTEZIONE CIVILE

L'area protezione civile ha incrementato ulteriormente l'attività. La squadra di protezione civile è formata da 46 persone, di cui 25 tecnici di protezione civile e 21 soccorritori sanitari. Il gruppo di protezione civile viene allertato da parte degli organi competenti, Comune, Provincia, Regione, Dipartimento e collabora con le altre squadre di P.C. della Provincia di Verona, in primis Croce Bianca e Croce Verde per il sanitario e la Squadra di PC di Castelnuovo del Garda per la protezione civile.

Questo il riepilogo degli interventi fatti nel 2011:

| <b>INTERVENTI SQUADRA DI P.C.</b>                  | <b>n. interventi<br/>2011</b> | <b>n. interventi<br/>2010</b> |
|--|-------------------------------|-------------------------------|
| Esercitazioni                                      | 8                             | 7                             |
| Assistenza viabilità Comune di Sona                | 40                            | 32                            |
| Assistenza eventi Comune di Sona                   | 7                             | 10                            |
| Presenza alle raccolte fondi interne S.O.S.        | 7                             | 9                             |
| Assistenza eventi Comune di Castelnuovo            | 7                             | 7                             |
| Assistenza eventi Provincia di Verona              | 3                             | 4                             |
| Corsi di formazione                                | 12                            | -                             |
| Commissioni/sistemazione magazzino                 | 28                            | -                             |
| Servizi cucina da campo                            | 7                             | -                             |
| Uscite per rappresentanza / riunioni organizzative | 19                            | -                             |
| Emergenze Comune di Sona                           | -                             | 1                             |
| Emergenze Regione del Veneto                       | -                             | 10                            |
| <b>TOTALE</b>                                      | <b>138</b>                    | <b>80</b>                     |

Si segnala l'inizio dell'attività della cucina da campo, che vede addetti nr 5 operatori dedicati di protezione civile. Nel bilancio economico si iniziano a vedere i conti deputati all'attività della cucina da campo.



### AREA FORMAZIONE INTERNA ED ESTERNA

E' sempre attiva la Commissione di formazione sanitaria interna a S.O.S. Il gruppo, composto da 6 membri monitori certificati dal SUEM 118 di Verona Emergenza e da altri 6 monitori, coadiuvati dal Direttore Sanitario e dai medici in servizio attivo. Il gruppo ha organizzato nei mesi una serie di corsi tra cui:

- corso di aggiornamento per i soccorritori,
- corso di reclutamento per nuovi soccorritori
- corso di reclutamento per tecnici di protezione civile.

Inoltre sono stati organizzati, grazie a un progetto di rete con le altre associazioni di ambulanza della provincia di Verona finanziato dal CSV, i corsi BLSLSD e Re-BLSLSD.

Da maggio 2011, a seguito di un accordo di collaborazione con il **Centro di Formazione IRC Verona**, l'associazione ha assorbito al proprio interno tutte le attività formative di tale centro.

Il Centro Formazione IRC Verona fa parte della rete formativa nazionale capillare di IRC (Italian Resuscitation Council – Società scientifica di rianimazione) che a sua volta fa parte di ERC (European Resuscitation Council). Il CdF IRC Verona nasce nel 2000 come primo centro IRC a Verona e uno dei primi tre centri del Veneto, quando ancora pochi credevano e conoscevano le reali potenzialità di IRC e soprattutto nella valenza di avere linee guida omogenee e scientificamente riconosciute.

Attualmente il centro è in grado di organizzare e tenere corsi di:

- BLSLSD laici
- BLSLSD sanitari
- BLSLSD retraining
- PTC base (PreHospital Trauma Care)
- PBLSD (rianimazione/defibrillazione pediatrica)
- ILS (Immediate Life Support)

L'attività viene rivolta in prima battuta alla formazione interna al S.O.S. Questo ha comportato una certa indipendenza dell'Associazione nel garantirsi formazione di qualità specifica in tempi certi. E soprattutto a costi certi e sostenibili. Fattore estremamente importante di questi tempi. Il S.O.S., al proprio interno, sarà in grado di garantire una preparazione e un aggiornamento costante e omogeneo per lo più per la parte di defibrillazione precoce (BLSLSD).

Verso l'esterno l'Associazione, allo stesso modo, offre il proprio servizio formativo a personale laico o sanitario, che vuole mantenersi costantemente aggiornato e preparato ad affrontare emergenze/urgenze nel rispetto di linee guida internazionali e riconosciute. Nonchè a strutture Pubbliche o Private (Ospedali, Case di Cura, Case di Riposo, ecc) che hanno l'esigenza di formare i propri collaboratori.

S.O.S. è stato quindi riconosciuto dalla Regione Veneto come Provider per gli ECM (nr VR1012), è Centro IRC autorizzato per l'erogazione di corsi BLSLSD, PBLSD, PTC ed è stato riconosciuto dal 118 di Verona come ente abilitato per l'erogazione di corsi di defibrillazione (nr VR – 05) ex Dgrv 4282/09.

Il Centro di formazione IRC Verona si compone di un Direttore, Dott. Lazzara Giuseppe, un responsabile organizzativo, Sandro Baldo, e 10 istruttori abilitati e certificati da IRC (cft <http://www.sos-sona.it/4515/il-sos-diventa-centro-di-formazione-irc/#more-4515>).

Da maggio 2011 (data di inserimento in S.O.S. del Centro IRC) al 31.12.2011 questa la formazione erogata come Centro IRC Verona:

| Corso  | n. allievi formati |
|--|--------------------|
| Corsi BLS-D – B                                | 65                 |
| Corsi BLS-D – A                                | 86                 |
| Corsi BLS-D – B re training                    | 127                |
| Corsi PTC Base                                 | 23                 |
| Corso di primo soccorso volontari soccorritori | 25                 |
| Corso ILS                                      | 13                 |
| <b>TOTALE</b>                                  | <b>339</b>         |

### RIPARTIZIONE DELLE RISORSE PER AREA E CRITERI DI ATTRIBUZIONE

In S.O.S. durante l'anno 2011 sono state impiegate le seguenti risorse:

- *risorse umane* suddivise in:
  - i. 91 soccorritori volontari così suddivisi:
    1. 21 autisti volontari
    2. 70 soccorritori
  - ii. autisti dipendenti in numero di 3 con contratto di lavoro a tempo indeterminato e 3 a tempo pieno determinato (con varie dimissioni e sostituzioni nel corso dell'anno);
  - iii. 1 impiegata amministrativa con contratto a tempo indeterminato parziale;
  - iv. 1 risorsa in servizio civile (contratto a progetto fino a gennaio 2012);
  - v. personale specialistico:
    1. 7 medici esperti nell'emergenza
    2. 22 infermieri professionali con adeguata esperienza in area critica
  - vi. operatori di protezione civile nel numero di 25 risorse dedicate
  - vii. 3 volontari impiegati in ruoli direttivi ma che non svolgono più servizio in ambulanza
  - viii. 8 collaboratori a supporto del servizio di emergenza infermierizzata diurna e ai trasporti
  - ix. 10 istruttori del Centro di Formazione IRC Verona
- *Risorse strumentali*: sono state impiegate 5 ambulanze, 1 automedica, 1 fuoristrada, 1 cucina da campo: Fox 1 immatricolata nel 2002, Fox 2 immatricolata nel 2007, Fox 3 immatricolata nel 2009, Fox 4 immatricolata nel 2005, Fox 5 immatricolata nel 2010, tutte e 5 allestite come ambulanze di categoria A, WV Caddy Fox Mike immatricolato nel 2008, Nissan Navara Falco 1 immatricolato nel 2009, Cucina da campo immatricolata nel 2011.

Si segnala inoltre la sottoscrizione della tessera associativa da parte di 31 soci sostenitori (che sommati ai 119 soci soccorritori e/o operatori di protezione civile portano la compagine sociale di S.O.S. ad un totale di 150 persone).

**L'area emergenza medicalizzata** ha impegnato, in base a precise indicazioni stabilite nella convenzione in essere, tutto il personale volontario e il personale medico. L'emergenza medicalizzata è l'attività storica di S.O.S. quella in cui vengono tradizionalmente impegnate tutte le risorse volontarie.

**L'area emergenza infermierizzata** ha impegnato, in base a precise indicazioni stabilite nella convenzione in essere, circa 30 unità del personale volontario, il personale dipendente, gli operatori in servizio civile e gli infermieri professionali e i collaboratori diurni.

Le ambulanze utilizzate sono allestite in funzione del tipo di servizio che vanno ad erogare.



**L'area trasporti secondari di pazienti** ha impegnato, in base all'organizzazione interna il personale dipendente, tutto il personale volontario e 4 infermieri professionali.

**L'area protezione civile e assistenza alle manifestazioni** occupa 46 volontari : 25 tecnici di protezione civile (di cui 5 cuochi) e 21 soccorritori sanitari.

**L'area formazione interna ed esterna** occupa la commissione sanitaria e il Centro di Formazione IRC Verona nell'organizzazione e svolgimento dei corsi, si avvale della collaborazione dei medici e degli infermieri in servizio e eroga l'attività formativa a tutto il gruppo dei soccorritori e all'esterno.

### **PROGETTI CONCLUSI, IN CORSO E FUTURI**

Nel 2011 sono stati portati a compimento vari progetti il cui inizio già si era registrato nell'anno 2010. L'associazione da tempo ha dei volontari impegnati nell'attività di fund raising su progetti dedicati o per l'attività in generale.

I progetti conclusi sono stati:

- **INVESTIMENTI/ATTREZZATURE**
  - *In-tendiamoci*
  - *Sedie portantine*
- **PROTEZIONE CIVILE**
  - *Progetto "C.U.O.C.E."*
- **ASSISTENZE**
  - *Progetto CONVENZIONE CON IL COMUNE DI CASTELNUOVO*
- **PROGETTI INTERCROCI**
  - *Progetto CONDIVIDERE, COMUNICARE, IMPARARE, PROTEGGERE: PER UN SOCCORSO MIGLIORE*
  - *Progetto INTRECCI*
- **VOLONTARI**
  - *Dimensione volontario*
- **FORMAZIONE**
  - *Percorsi giallo-arancio*

### **INVESTIMENTI / ATTREZZATURE**

#### **Progetto "In - tendiamoci"**

INIZIO PROGETTO 01/10/2009 FINE PROGETTO giugno 2011

Progetto si è svolto in collaborazione con il Centro di Servizio del Volontariato per la Provincia di Verona, con la Sezione AVIS Massimo Boscaini di Lugagnano di Sona (VR).

OBIETTIVI INIZIALI (sintesi)

- Il progetto prevede l'acquisto di una tenda pneumatica da adibire a P.M.A. (sostituendo / affiancando quello rimasto in Abruzzo per due mesi) oltre agli impianti dedicati.

Il bilancio finale del progetto è il seguente:

| <b>Entrate</b> | <b>€</b>         | <b>Uscite</b>                            | <b>€</b>         |
|----------------|------------------|--|------------------|
| Contributi CSV | 9.470,00         | Tenda Pneumatica (vedi rif. Prg. Coge)   | 6.000,00         |
| Quota S.O.S.   | 2.126,52         | Impianto elettrico (vedi rif. Prg. Coge) | 3.240,00         |
|                |                  | Attrezzature varie                       | 2.356,52         |
| <b>Totale</b>  | <b>11.596,52</b> | <b>Totale</b>                            | <b>11.596,52</b> |

**Progetto "sedie portantine"**

INIZIO PROGETTO marzo 2011 FINE PROGETTO luglio 2011

Progetto si è svolto in collaborazione con la Fondazione Cattolica.

OBIETTIVI INIZIALI (sintesi)

- Il progetto prevede l'acquisto di due sedie portantine per infermi per sostituire quelle presenti sulle ambulanze e non più utilizzabili causa vecchiaia.

Il bilancio finale del progetto è il seguente:

| <b>Entrate</b>                  | <b>€</b>        | <b>Uscite</b>          | <b>€</b>        |
|---------------------------------|-----------------|------------------------|-----------------|
| Contributi Fondazione Cattolica | 2.800,00        | Sedie portantine Ferno | 2.834,87        |
| Quota S.O.S.                    | 34,87           |                        |                 |
| <b>Totale</b>                   | <b>2.834,87</b> | <b>Totale</b>          | <b>2.834,87</b> |

**PROTEZIONE CIVILE**
**Progetto "CU.O.C.E. – Cucina Operativa Campale di Emergenza"**

INIZIO PROGETTO 01/10/2009 FINE PROGETTO aprile 2011

Il progetto era stato presentato al Dipartimento di Protezione Civile nel dicembre del 2007. A distanza di oltre un anno il Dipartimento ha chiesto ulteriore documentazione, rimandando di fatto la realizzazione di due anni. Nel frattempo la Regione Veneto aveva emanato un bando per contributi per le attrezzature in Protezione Civile a cui l'associazione ha partecipato. In febbraio 2010 la Regione Veneto ha deliberato il contributo per il progetto CU.O.C.E. che a completamente saldato, a seguito di adeguata presentazione della documentazione, a settembre 2011.

La specializzazione in cucina da campo permette alla squadra di protezione civile di S.O.S. di aumentare la capacità di erogazione dei servizi nei confronti di chi è stato colpito da calamità/maxiemergenze.

Questo il bilancio del progetto:

| <b>Entrate</b>            |                  | <b>Uscite</b>                             |                  |
|---------------------------|------------------|---|------------------|
| Contributo Regione Veneto | 78.468,36        | Cucina campale                            | 72.000,00        |
| Autofinanziamento S.O.S.  | 11.730,88        | Attrezzature per cucina                   | 4.612,34         |
|                           |                  | Tenda pneumatica (rif. Prg Coge)          | 8.616,00         |
|                           |                  | Impianti tenda pneumatica (rif. Prg Coge) | 3.240,00         |
|                           |                  | Attrezzature per cucina                   | 948,00           |
|                           |                  | Attrezzature per cucina/scale             | 164,90           |
|                           |                  | Materiale per la disinfezione             | 618,00           |
| <b>TOTALE</b>             | <b>90.199,24</b> | <b>TOTALE PROGETTO</b>                    | <b>90.199,24</b> |

L'operatività è iniziata con l'inaugurazione tenutasi a Sona il 15 maggio 2011.



## **ASSISTENZE**

### **Convenzione con il Comune di Castelnuovo**

PERIODO DEL PROGETTO: **gennaio – dicembre 2011**

Nel 2011 la convenzione è stata rinnovata e ha coperto tutto l'anno. L'importo complessivo è stato di **12.000 euro** per questa tipologia di servizi:

- 52 assistenze sanitarie al mercato settimanale del martedì mattina con un'ambulanza infermierizzata
- 10 assistenze sanitarie a manifestazioni organizzate dal Comune e secondo un programma concordato
- Presenza di assistenza sanitaria alla Sagra dell'Uva e all'Antica Fiera di Cavalcaselle.

## **PROGETTI INTERCROCI**

### **Progetto *CONDIVIDERE, COMUNICARE, IMPARARE, PROTEGGERE: PER UN SOCCORSO MIGLIORE***

INIZIO PROGETTO 01/04/2010 FINE PROGETTO 15 febbraio 2011

Capofila del progetto: ASSOCIAZIONE S.O.S.

Partner: Croce Bianca PAV, A.V.S.S. Croce Blu, SOS Valeggio, Polo Emergency, Nucleo Lupatotino, Valbelluna Emergenza, Associazione Volontari Cavallino Treporti.

Gli obiettivi raggiunti sono stati:

- **Organizzazione e svolgimento di due corsi di formazione per dirigenti delle associazioni componenti la rete:** è stato svolto un corso di formazione in tre moduli (da novembre 2010 a febbraio 2011) tenuto da Stefania Zerbato e Lucio Garonzi a 15 rappresentanti di 6 associazioni diverse. Il risultato finale del corso è stata la stesura di una Stesura di un Manifesto d'impegno per il 2010-2015 su: "L'azione volontaria nelle Pubbliche Assistenze: sfide, innovazioni, progetti. Una presenza concreta per la dignità di tutte le persone in un nuovo sistema di welfare community".
- **Acquisizione delle attrezzature per la scuola di formazione interassociativa:** sono stati acquistati 12 manichini di diverse tipologie che sono a disposizione delle associazioni partecipanti la rete per le attività di formazione. I manichini sono attualmente dislocati presso S.O.S. Sona e Croce Blu.
- **Acquisizione di un patrimonio comune di attrezzature per le attività di assistenza sanitaria ai grandi eventi** (eventi che per complessità, dimensione, afflusso di pubblico) **e le maxiemergenze di protezione civile** : è stato acquistato un sistema di comunicazioni radio comprensivo di ponte radio e radio trasmettenti e due PMA a 4 archi e 4 porte completi di impianto elettrico e di condizionamento/riscaldamento.
- **Completamento dell'adeguamento alla normativa sulla sicurezza** : acquisto di occhialini per tutti i soccorritori (1.010) e caschetti per tutti gli automezzi (156 caschetti).

Ogni associazione ha partecipato al progetto con una % diversa in base al materiale usufruito.

Questo il bilancio finale del progetto:

| Entrate                    |                  | Uscite                              |                  |
|----------------------------|------------------|-------------------------------------|------------------|
| Contributo COGE            | 50.000,00        | Manichini per esercitazioni         | 5.997,60         |
| Quota S.O.S.               | 9.050,66         | Radio e ponti radio                 | 23.449,80        |
| Quota Croce Bianca Verona  | 1.675,20         | Caschi e occhiali                   | 12.371,34        |
| Quota Croce Blu            | 553,20           | Tenda PMA (rif. Prg. In-tendiamoci) | 6.000,00         |
| Quota SOS Valeggio         | 632,04           | Tenda PMA (rif. Prg. CU.O.C.E.)     | 8.616,00         |
| Quota Polo Emergency       | 632,04           | Impianto elettrico 1 tenda          | 3.240,00         |
| Quota Cavallino Treporti   | 233,52           | Corso di formazione dirigenti       | 3.274,00         |
| Quota Valbelluna Emergenza | 172,08           |                                     |                  |
| <b>TOTALE</b>              | <b>62.948,74</b> | <b>TOTALE PROGETTO</b>              | <b>62.948,74</b> |

**Progetto INTRECCI – capofila CROCE BIANCA VERONA PAV**

PERIODO DEL PROGETTO: **gennaio 2010 – giugno 2011**

**Il progetto ha ottenuto il finanziamento del CSV di Verona per € 24.000,00.**

Il PROGETTO INTRECCI, progetto di rete ha avuto come capofila l'associazione CROCE BIANCA PAV che ne ha coordinato le attività. I partner aderenti sono stati: A.V.S.S. Croce Blu, S.O.S., Polo Emergency, Nucleo Lupatotino, SOS Valeggio.

Il progetto ha previsto:

- **formazione dei soccorritori:** Dopo aver raccolto le esigenze formative delle diverse associazioni partecipanti, sono stati organizzati e svolti i corsi di formazione per volontari:
  - 119 Corsi BLSD sanitario
  - 132 corsi Retraining BLSD sanitario
  - Corsi per allievi autisti.

I corsi BLSD e re training hanno impegnato i volontari soccorritori di tutte le associazioni partecipanti al progetto.

Al corso per allievi autisti hanno partecipato 22 allievi autisti appartenenti a 4 associazioni: Croce Bianca, Croce Blu, SOS, Polo Emergency.

Tutti gli allievi hanno superato i corsi BLSD e re training svolti (tranne 1 che ha ripetuto il corso 2 volte).

Gli esami del corso autisti si sono tenuti domenica 13 febbraio a Villafranca al mercato ortofrutticolo.

Il previsto corso MIMMS non è stato svolto, in quanto le associazioni partecipanti hanno preferito optare per formare alla defibrillazione precoce il numero più alto di allievi possibile.

Sono stati svolti invece dei corsi agli istruttori delle varie associazioni specifici sull'utilizzo delle attrezzature traumatiche.

- **scuola di formazione:** La scuola di formazione intercroci è operativa. In prima battuta ha impegnato i formatori autisti (si è svolto il corso autisti intercroci). Il numero di istruttori coinvolti è di circa 20 appartenenti a 4 associazioni:
  - 12 Croce Bianca Verona
  - 3 S.O.S.
  - 2 Croce Blu
  - 2 Polo Emergency

E' stato svolto nel mese di maggio 2011 il corso di formazione per formatori BLSD laici. Ha coinvolto complessivamente 10 istruttori, che hanno già svolto tutti i tirocini previsti.

- **sviluppo della rete e creazione del coordinamento:** Durante l'anno si è puntato molto sullo sviluppo della rete. Le associazioni partecipanti hanno preferito dare spazio alla conoscenza reciproca rispetto all'iniziale piano di formare sin da subito un'associazione di secondo livello.

Non vi è stata contribuzione delle associazioni partner alla spesa.

## **VOLONTARI**

### **Progetto Dimensione Volontario.**

PERIODO DEL PROGETTO: **anno 2011**

La ricerca *Dimensione Volontario* è stata ideata e realizzata grazie alla collaborazione tra il Centro Servizio per il Volontariato di Verona con alcune Organizzazioni di volontariato e il Dipartimento di Filosofia, Pedagogia e Psicologia dell'Università degli Studi di Verona.

Il progetto si è posto l'obiettivo di comprendere quali siano i fattori (individuali e organizzativi) che favoriscono il benessere organizzativo nell'ambito del volontariato, così come la soddisfazione e l'impegno del singolo volontario. Il progetto si connota come una ricerca-azione per promuovere ciò che può favorire impegno e adesione dei singoli.

Le Associazioni che hanno aderito a questa ricerca, rendendosi disponibili ai focus groups organizzati dai ricercatori, sono state : ABIO, AUSER, CAV Legnago e S.O.S., che sono state chiamate a condividere con la platea le motivazioni e le sensazioni che hanno vissuto nel corso di questa esperienza.

Tra ex volontari, soccorritori e membri del direttivo, sono state intervistate in S.O.S. 50 persone.

Venerdì 02 dicembre 2011 si è tenuto presso l'aula T2 del Polo Zanotto - Università degli studi di Verona, un interessantissimo convegno dal titolo : "I fattori che favoriscono impegno e permanenza nelle organizzazioni di volontariato" nel corso del quale sono state presentate le conclusioni della ricerca svolta.

I progetti in corso al 31.12.2011 sono:

- **FORMAZIONE**
  - *Corso di reclutamento*
- **PROTEZIONE CIVILE e ASSISTENZE**
  - *Progetto CONVENZIONE CON IL COMUNE DI CASTELNUOVO*
  - *Progetto con il DIPARTIMENTO DI PC: NUOVO AUTOMEZZO*
  - *Progetto AGGIUNGI UN POSTO A TAVOLA*
- **SERVIZIO CIVILE**
  - *Volontari per passione*
- **INTERCROCI**
  - *Progetto SULLA STRADA COME IN RETE (capofila A.V.S.S. CROCE BLU)*
  - *E.R.M.E.S.*

## **FORMAZIONE**

La commissione formazione nel corso del 2011 ha svolto svolgere queste attività:

- Corso di aggiornamento obbligatorio per tutti i soccorritori
- Nuovo corso di reclutamento per soccorritori di ambulanza (inizio previsto settembre 2011)
- Corsi BLS-D e relativi re training ai soccorritori, su contributo del CSV per progetto di rete SULLA STRADA COME IN RETE capofila per l'anno 2012 sarà SOS Valeggio)

## **AREA PROTEZIONE CIVILE e ASSISTENZE**

**Convenzione con il Comune di Castelnuovo**

PERIODO DEL PROGETTO: **gennaio – dicembre 2012**

Nel 2012 la convenzione è stata rinnovata copre tutto l'anno. L'importo complessivo è di **13.000 euro** per questa tipologia di servizi:

- 52 assistenze sanitarie al mercato settimanale del martedì mattina con un'ambulanza infermierizzata
- 10 assistenze sanitarie a manifestazioni organizzate dal Comune e secondo un programma concordato
- Presenza di assistenza sanitaria alla Sagra dell'Uva e all'Antica Fiera di Cavalcaselle.

**Progetto PRONTI ... VIA!**

INIZIO PROGETTO novembre 2010 FINE PROGETTO settembre 2012

Il progetto è stato presentato al **Dipartimento di Protezione Civile** nel novembre 2010, come rimodulazione del progetto della cucina da campo, in quanto già finanziato dalla Regione del Veneto.

OBIETTIVI INIZIALI (sintesi)

- Il progetto si propone l'obiettivo di acquistare un automezzo (camion) per il traino della cucina da campo.

A fine febbraio 2011 il Dipartimento ha confermato lo stanziamento di un contributo per l'acquisto dell'automezzo. Il bilancio del progetto ad oggi è quindi il seguente:

| Entrate                 |                  | Uscite                 |                  |
|-------------------------|------------------|------------------------|------------------|
| Contributo Dipartimento | 30.000,00        | Camion Nissan Cabstar  | 40.560,00        |
| Contributo BPV          | 7.500,00         |                        |                  |
| Contributo Magnalunga   | 2.500,00         |                        |                  |
| Quota S.O.S.            | 560,00           |                        |                  |
| <b>TOTALE</b>           | <b>40.560,00</b> | <b>TOTALE PROGETTO</b> | <b>40.560,00</b> |

Al 31.12.2011 è stato versato un acconto al fornitore per € 12.000,00 (inseriti a bilancio nella voce immobilizzazioni in corso e acconti). Come contributi sono stati incassati :

- 12.000,00 € dal Dipartimento di Protezione Civile
- 7.500,00 € dalla BPV
- 2.500,00 € dal Comitato Magnalunga di Lugagnano.

Il totale dei contributi incassati è stato inserito a bilancio alla voce "Fondi vincolati destinati da terzi".

**Progetto AGGIUNGI UN POSTO A TAVOLA**

INIZIO PROGETTO settembre 2011 FINE PROGETTO novembre 2012

Il progetto è stato presentato al **CSV di Verona** nel bando "Solidarietà" a maggio 2011.

Il progetto è stato presentato in partnership con il Nucleo Lupatolino di Protezione Civile e l'A.V.S.S. Croce Blu Onlus.

Il CSV ha approvato un contributo di € 9.680,00.

OBIETTIVI INIZIALI (sintesi)

- Il progetto si propone l'obiettivo di acquistare le attrezzature per completare la dotazione della cucina da campo: Tavoli e sedie, capannone in tela, lavabo esterno per la cucina.

Al 31.12.2011 il bilancio del progetto è il seguente:

| Entrate        |                  | Uscite – solo da preventivi |                  |
|----------------|------------------|-----------------------------|------------------|
| Contributo CSV | 9.680,00         | Capannone in tela           | 8.400,00         |
| Quota S.O.S.   | 4.234,00         | Tavoli e panche             | 4.158,00         |
|                |                  | Lavabo esterno              | 1.356,00         |
| <b>TOTALE</b>  | <b>13.914,00</b> | <b>TOTALE PROGETTO</b>      | <b>13.914,00</b> |

Come contributo è stato incassato il 40% dello stanziamento dal CSV pari ad euro 3.872,00 che è stato inserito a bilancio alla voce "Fondi vincolati destinati da terzi".

### SERVIZIO CIVILE

#### *Volontari per passione*

Su bando di progetto del C.S.V. da gennaio 2011 a gennaio 2012 presta servizio presso l'associazione un volontario in servizio civile (assunto con contratto a progetto) per un totale di 30 ore settimanali. Il progetto ha ottenuto un finanziamento per complessivi € 5.500,00.

### PROGETTI INTERCROCI

#### **Progetto SULLA STRADA COME IN RETE – capofila A.V.S.S. CROCE BLU ONLUS**

PERIODO DEL PROGETTO: **gennaio 2011 – giugno 2012**

**Il progetto ha ottenuto il finanziamento del CSV di Verona per € 31.500,00.**

Il PROGETTO SULLA STRADA COME IN RETE, è il progetto di rete con capofila l'associazione A.V.S.S. CROCE BLU ONLUS che coordina tutte le attività delle diverse croci aderenti nel 2011. I partner aderenti sono: Croce Bianca P.A.V., S.O.S., Polo emergency, Nucleo Lupatolino, SOS Valeggio.

Gli obiettivi del progetto sono:

- **SVILUPPO DELLA SCUOLA DI FORMAZIONE:** svolgimento di corsi BLS-D in quanto la scuola di formazione finanziata dal progetto 2009 avrà la sua autonomia solo a partire dai primi mesi dell'anno 2011. Pertanto si dovranno utilizzare ancora delle terze parti per formare il personale volontario che nei primi mesi del 2011 vedrà scadere la propria certificazione BLS-D. Nel programma del progetto sono compresi dei corsi per formatori autisti che dovranno istruire gli autisti volontari sulla base anche delle nuove normative che entreranno in vigore (rif. Legge Regionale nr 9 / 2004).
- **IMPLEMENTAZIONE DEL PATRIMONIO COMUNE DI ATTREZZATURE PER LA GESTIONE DELLE EMERGENZE TRAUMATICHE:** dopo aver acquistato con il progetto del CO.GE. una rete di comunicazioni radio e una tenda pneumatica da adibire a Posto Medico Avanzato da utilizzarsi durante gli interventi di maxi-emergenza e gli eventi di massa si sono acquistate delle attrezzature per la gestione e il trattamento dei pazienti traumatizzati, in modo da poter avere una massa critica:
  - ❖ Collarini cervicali per l'immobilizzazione del rachide in caso di evento traumatico
  - ❖ Ked estricatore spinale (Ferno XT) per una veloce e sicura estricazione dei pazienti incarcerati a seguito di incidente stradale maggiore
  - ❖ Barella atraumatica a cucchiaio (Ferno 65EXL) con fermacapi e cinghie di contenimento
 Le attrezzature sono già state consegnate alle associazioni partecipanti. Ogni associazione partecipa all'acquisto per il 20%.
- **EVENTO FORMATIVO COMUNE:** Viene prevista una esercitazione congiunta che coinvolgerà tutti i soccorritori delle associazioni aderenti.

Al 31.12.2011 lo stato di avanzamento era il seguente:



- Corsi di formazione BLS e re training in fase di svolgimento
- Effettuati gli acquisti di attrezzature per la gestione delle emergenze traumatiche e distribuite alle varie associazioni aderenti.

S.O.S. ha partecipato al progetto con la quota di cofinanziamento pari ad € 851,09 (il 20% del valore delle attrezzature ricevute).

**Progetto E.R.M.E.S. – Ecg Rapidi in eMergenza ExtraoSpedaliera**

PERIODO DEL PROGETTO: **anni 2011 – 2013**

**Progetto partecipante a Sodalitas 2011 e presentato per Merita Fiducia**

Associazioni partecipanti : S.O.S. Servizio Operativo Sanitario, A.V.S.S. Croce Blu, Volontari SOS Valeggio, Polo Emergency.

OBIETTIVI :

Le associazioni coinvolte nel progetto sono tutte associazioni no profit che svolgono attività di primo soccorso d'emergenza con ambulanze, distribuite sul territorio di Verona e Provincia e si trovano molto spesso a dover gestire, su coordinamento del SUEM 118 di Verona Emergenza, interventi su pazienti che hanno sviluppato patologie cardiovascolari.

Il progetto, attraverso l'acquisizione delle risorse tecnico/strumentali e la formazione del personale, si prefigge di ridurre il tempo per la diagnosi e l'inizio della terapia senza allungare sostanzialmente il tempo preospedaliero.

Le finalità del progetto sono le seguenti:

- consentire la diagnosi precoce di IMASTE,
- attivare le risorse idonee e ridurre il tempo dalla chiamata al trattamento in ospedale.

Con il progetto si doteranno le ambulanze del territorio della strumentazione adeguata per eseguire elettrocardiogrammi alla centrale operativa e da questa all'UTIC dove un medico può vedere il tracciato e predisporre successivi passaggi terapeutici fino all'arrivo in sala emodinamica, saltando il primo filtro del pronto soccorso.

I mezzi di soccorso di base vengono dotati di dispositivi **ECG portatili a 12 derivazioni**. Il sistema operativo del 118 consente l'integrazione dei dispositivi e l'invio dei tracciati alle unità coronariche competenti: i **"soccorritori laici"** (non infermieri) inviano il tracciato ECG via GPRS alla Centrale Operativa 118 che lo inoltra alle UCIC, dove viene visualizzato e interpretato dal medico. Con la teletrasmissione degli ECG si individuano patologie cardiache in atto e si consente di portare **l'ospedale dal paziente ancor prima che il paziente sia portato in ospedale**.

Al 31.12.2011:

- il progetto fa parte del più ampio progetto "NADIR" (cfr. paragrafo progetti futuri)
- ha ricevuto il benestare da parte del 118 di Verona
- sono in corso le trattative con l'UCIC di Borgo Trento e la cardiologia di Bussolengo per far partire il progetto pilota

I progetti futuri previsti per il 2012 sono:

- **INTERCROCI**
  - *Nadir*
- **AMMINISTRAZIONE**
  - *Personalità giuridica*



- **PROTEZIONE CIVILE e ASSISTENZE**

- *Progetto CONVENZIONE CON IL COMUNE DI CASTELNUOVO*

#### **INTERCROCI**

##### ***Progetto NADIR – capofila VOLONTARI SOS VALEGGIO***

PERIODO DEL PROGETTO: **anni 2012**

**Il progetto ha ottenuto un finanziamento dal CSV di Verona per € 27.000,00.**

Il progetto NADIR, è il progetto di rete con capofila l'associazione SOS Volontari Valeggio che coordina tutte le attività delle diverse croci aderenti nel 2012. I partner aderenti sono: S.O.S., Polo emergency, Nucleo Lupatino, , A.V.S.S. CROCE BLU ONLUS.

OBIETTIVI :

- **FORMAZIONE DEI SOCCORRITORI:** di proseguire con lo sviluppo delle attività della scuola di formazione interassociativa. Verranno formati altri istruttori BLS-D oltre a quelli già abilitati che garantiranno una riduzione ulteriore dei costi relativi ai corsi BLS-D (obbligatori per legge per tutti i soccorritori). Sono compresi nel progetto anche alcuni corsi BLS-D (solo i direttori di corso, in quanto obbligatori, mentre sono volontari gli istruttori).
- **IMPLEMENTAZIONE DEL PATRIMONIO COMUNE DI ATTREZZATURE PER LA GESTIONE DELLE EMERGENZE CARDIOLOGICHE:** dopo aver acquistato con il progetto del CO.GE. una rete di comunicazioni radio e una tenda pneumatica da adibire a Posto Medico Avanzato da utilizzarsi durante gli interventi di maxi-emergenza e gli eventi di massa, dopo aver acquistato con il progetto "SULLA STRADA COME IN RETE" le attrezzature per la gestione e il trattamento dei pazienti traumatizzati, con il progetto NADIR ci si pone l'obiettivo di acquistare attrezzature per il supporto delle funzioni vitali dei pazienti colpiti da patologie cardiache, come per esempio: dae (defibrillatori automatici esterni), pulsali ossimetri, Elettrocardiografi portatili, Monitor defibrillatori multiparametri

#### **AMMINISTRAZIONE**

E' obiettivo del 2012 conseguire la personalità giuridica per l'associazione.

#### **AREA PROTEZIONE CIVILE e ASSISTENZE**

##### ***Convenzione con il Comune di Castelnuovo***

PERIODO DEL PROGETTO: **gennaio – dicembre 2012**

Nel 2011 la convenzione è stata rinnovata copre tutto l'anno. L'importo complessivo è di **13.000 euro** per questa tipologia di servizi:

- 52 assistenze sanitarie al mercato settimanale del martedì mattina con un'ambulanza infermierizzata
- 10 assistenze sanitarie a manifestazioni organizzate dal Comune e secondo un programma concordato
- Presenza di assistenza sanitaria alla Sagra dell'Uva e all'Antica Fiera di Cavalcaselle.



|                                       |
|---------------------------------------|
| <b>LE ATTIVITA' DELLE COMMISSIONI</b> |
|---------------------------------------|

**COMMISSIONE PUBBLICHE RELAZIONI**

La commissione, la cui responsabilità è affidata ad Alfredo Cottini, risulta formalmente costituita da due persone, tutti volontari: Cottini Alfredo, Parise Fernando e come operatore grafico Stefano Torregrossa. L'opportunità di trovare nuovi contatti per promuovere l'immagine, le relazioni e la raccolta di fondi per l'Associazione è ad appannaggio di tutti i soci. La Commissione Pubbliche Relazioni è disponibile ad approfondire qualsiasi contatto in tal senso, una volta colto l'interesse da parte di qualche interlocutore. La Commissione si incarica inoltre di mantenere costanti le relazioni con le Pubbliche Istituzioni (Comuni, Provincia di Verona, Regione Veneto, Dipartimento di Protezione Civile, ULSS) e con gli sponsor e i benefattori.

Si avvale della collaborazione della segretaria e dell'area amministrativa dell'Associazione.

Le attività svolte nel corso del 2011 sono state relative a:

- aggiornamento continuo del sito istituzionale dell'Associazione
- cura del blog nel sito:
- comunicazione costante sugli eventi e novità riguardanti l'Associazione sia all'interno (vs i soci con mail di aggiornamento), che all'esterno (sul sito dell'associazione e su facebook)
- costante contatto con sponsor e sostenitori: mailing, invio materiale informativo, nuovi contatti
- Attività di PR per il 5 per mille (redazione del volantino informativo)
- Preparazione e presentazione di richieste di sostegno – attività di fund raising
- Organizzazione della Festa dell'Inaugurazione della nuova cucina da campo
- Contatti il Centro Servizi per il Volontariato di Verona per quanto concerne il marchio "Merita Fiducia"
- Preparazione layout grafico di tutte le comunicazioni riguardanti l'associazione
- Partecipazione a riunioni con Enti e Istituzioni
- Partecipazione alla trasmissione "Sei a casa" su TeleArena il 14 ottobre 2011
- Coordinamento della partecipazione dell'associazione al progetto "dimensione volontario"
- Partecipazione a riunioni con altre Associazioni del territorio per attività di promozione di iniziative e collaborazioni in genere.

Questo il rendiconto del tempo impiegato dalla Commissione PR per seguire le attività dell'associazione:

| Descrizione attività   | Nr ore     |
|--|------------|
| Aggiornamento continuo del sito istituzionale                                    | 50         |
| Attività di PR per il 5 per mille  | 10         |
| Comunicazione costante sugli eventi e novità riguardanti l'Associazione          | 15         |
| Contatti con il Centro Servizi per il Volontariato di Verona                     | 20         |
| Costante contatto con sponsor e sostenitori                                      | 15         |
| Cura del blog nel sito   | 70         |
| Organizzazione della Festa dell'Inaugurazione                                    | 15         |
| Partecipazione a riunioni con altre Associazioni del territorio                  | 10         |
| Partecipazione a riunioni con Enti e Istituzioni                                 | 10         |
| Partecipazione a "Sei a casa" su Telearena                                       | 10         |
| Preparazione e presentazione di richieste di sostegno – attività di fund raising | 15         |
| Coordinamento alla partecipazione progetto "Dimensione Volontario"               | 50         |
| Preparazione layout grafico di tutte le comunicazioni riguardanti l'associazione | 15         |
| Varie interviste su vari argomenti con gli organi di stampa locale               | 10         |
| <b>RENDICONTO DEL TEMPO COMMISSIONE PR</b>                                       | <b>315</b> |



### COMMISSIONE TURNI DI SERVIZIO

La commissione, la cui responsabilità è affidata a Cristiano Speri risulta formata da dieci persone: 8 capisquadra, il responsabile dei dipendenti e il responsabile delle assistenze.

L'attività risulta essere stata:

- Organizzazione della turnazione degli equipaggi in servizio medicalizzata (notturno e fine settimanale) → totale 572 equipaggi solo volontari
- Organizzazione della turnazione degli equipaggi in servizio di trasporto feriale / assistenza al mercato del martedì → 400 equipaggi
- Organizzazione della turnazione degli equipaggi in servizio infermierizzato feriale → 520 equipaggi
- Organizzazione della turnazione degli equipaggi in servizio di trasporto al sabato → 104 equipaggi
- Organizzazione della turnazione degli equipaggi in servizio di assistenza → 243 equipaggi
- Gestione degli "scambi"

| Descrizione attività   | Nr ore     |
|--|------------|
| Organizzazione della turnazione degli equipaggi in servizio medicalizzata (notturno e fine settimanale) → 1 riunione al mese | 288        |
| Organizzazione della turnazione degli equipaggi in servizio di trasporto feriale / assistenza al mercato del martedì         | 52         |
| Organizzazione della turnazione degli equipaggi in servizio infermierizzato feriale  | 52         |
| Organizzazione della turnazione degli equipaggi in servizio di trasporto al sabato → 1 riunione al mese                      | 12         |
| Organizzazione della turnazione degli equipaggi in servizio di assistenza → 1 riunione al mese                               | 24         |
| Gestione degli "scambi" (via telefono)   | 365        |
| <b>RENDICONTO DEL TEMPO COMMISSIONE GESTIONE TURNI</b>   | <b>793</b> |

### COMMISSIONE ASSISTENZE

La commissione, la cui responsabilità è affidata a Cristiano Speri e Claudio Tomelleri organizza tutte i servizi di assistenza richiesti all'associazione.

Al responsabile delle Assistenze è stato fornito un telefono cellulare dell'Associazione.

L'attività risulta essere stata:

- Predisposizione dei preventivi per i servizi di assistenza
- Partecipazione alle riunioni di organizzazione degli eventi
- Predisposizione della documentazione richiesta dal 118 per l'assistenza sanitaria agli eventi e dei piani sanitari
- Organizzazione degli equipaggi, dei relativi automezzi e attrezzature
- Gestione del calendario degli eventi

| Descrizione attività   | Nr ore     |
|--|------------|
| Predisposizione dei preventivi per i servizi di assistenza   | 240        |
| Partecipazione alle riunioni di organizzazione degli eventi  | 35         |
| Predisposizione della documentazione richiesta dal 118 per l'assistenza sanitaria agli eventi e dei piani sanitari | 57         |
| Organizzazione degli equipaggi, dei relativi automezzi e attrezzature  | 243        |
| Gestione del calendario degli eventi   | 20         |
| <b>RENDICONTO DEL TEMPO COMMISSIONE ASSISTENZE</b>   | <b>595</b> |

### COMMISSIONE CONVENZIONI / RAPPORTI CON ALTRE CROCI

La commissione, la cui responsabilità è affidata a Alberto Cinquetti con la collaborazione del Presidente Cottini e del VicePresidente Briggi Pierluigi si occupa delle relazioni con l'ASL 22 e della collaborazione con le altre croci del territorio (sia profit che no profit).

In costante contatto con la Direzione sanitaria le attività sono state:

- Proseguimento del progetto "**UNI.VER.SO.**" per la collaborazione ed interazione tra associazioni di volontariato di soccorso sanitario della Provincia di Verona
- Riunioni periodiche con la direzione dell'ASL 22 in previsione della scadenza delle convenzioni al 31.12.2011.

| Descrizione attività                                   | Nr ore     |
|--|------------|
| Trattative per il rinnovo della convenzione con ASL 22 | 100        |
| Partecipazione al progetto UNIVERSO                    | 50         |
| <b>RENDICONTO DEL TEMPO COMMISSIONE SICUREZZA</b>      | <b>150</b> |

### COMMISSIONE VOLONTARI

La commissione, la cui responsabilità è affidata al Vicepresidente Pierluigi Briggi in costante contatto con la Direzione sanitaria ha svolto le seguenti attività:

- riunioni periodiche e straordinarie presso il SUEM 118 per:
  - o programmazione e verifiche nuovi protocolli operativi (sigle radio, ecc. ecc.)
  - o comunicazioni operative varie
- Sicurezza interna:
  - o verifiche periodiche
  - o lezione sulla sicurezza nuovo corso
- Autorizzazione sanitaria:
  - o Verifica costante dell'adempimento dei requisiti necessari e presenza all'ispezione da parte dell'ARSS della Regione Veneto e del 118
- Formazione interna sulla sicurezza e autoprotezione: nel corso di aggiornamento 2011 sono state inserite due lezioni ad hoc riguardanti la sicurezza e la prevenzione infortuni, momento di formazione richiesta dal Dlgs 81/2008 (ex 626)
- Verifica requisiti morali dei volontari

| Descrizione attività  | Nr ore     |
|---|------------|
| Redazione dell'aggiornamento del piano delle misure di sicurezza                        | 30         |
| Riunioni periodiche presso il SUEM 118  | 25         |
| Verifica periodica dei requisiti dell'autorizzazione sanitaria e presenza all'ispezione | 10         |
| Attività legate alle sicurezza  | 15         |
| Gestione dei volontari  | 50         |
| <b>RENDICONTO DEL TEMPO COMMISSIONE VOLONTARI</b>                                       | <b>130</b> |

### COMMISSIONE AUTISTI

La commissione, la cui responsabilità è affidata a Giordano Cordioli si avvale della collaborazione di Cristini Fabio e Marco Buzzacchetti e ha la responsabilità del continuo e costante aggiornamento degli autisti (volontari e dipendenti), della verifica dei requisiti e delle capacità richieste.

Le attività della commissione nell'anno 2011 sono state:

- Co - Organizzazione e gestione del secondo corso intercroci (con Croce Bianca, Croce Blu, Polo Emergency) per la formazione di nuovi autisti (novembre 2010 – febbraio 2011):
  - 13 lezioni (comprese le pratiche)
  - 4 formatori di S.O.S. coinvolti
  - 4 nuovi autisti di S.O.S. formati
- Organizzazione di riunioni periodiche per autisti : 4 riunioni nel corso dell'anno

| Descrizione attività   | Nr ore    |
|--|-----------|
| Organizzazione e gestione di riunioni periodiche per gli autisti | 12        |
| Co-organizzazione e gestione del corso autisti intercroci        | 26        |
| <b>RENDICONTO DEL TEMPO COMMISSIONE AUTISTI</b>                  | <b>38</b> |

#### COMMISSIONE AUTOMEZZI

La commissione, la cui responsabilità è affidata a Marco Buzzacchetti si avvale della collaborazione di Giordano Cordioli e di un dipendente, Cristini Fabio.

Le attività della commissione nell'anno 2011 sono state:

- Manutenzione ordinaria di tutto il parco automezzi dell'Associazione che conta:
  - 5 ambulanze
  - 1 fuoristrada
  - 1 automedica
  - 1 carrello
  - 1 cucina
- Sanificazione e disinfezione periodiche ordinarie e straordinarie dei mezzi
- Verifica requisiti relativamente all'autorizzazione sanitaria per gli automezzi
- Allestimento della nuova ambulanza Fox 5

| Descrizione attività                              | Nr ore       |
|---|--------------|
| Manutenzione ordinaria parco automezzi            | 850          |
| Sanificazione e disinfezione periodiche           | 150          |
| Verifica requisiti                                | 80           |
| <b>RENDICONTO DEL TEMPO COMMISSIONE AUTOMEZZI</b> | <b>1.080</b> |

#### COMMISSIONE ACQUISTI – ATTREZZATURE SANITARIE – ABBIGLIAMENTO SPECIFICO E FARMACI

La commissione, la cui responsabilità è affidata a Briggì Pierluigi si avvale della collaborazione di Andrea Martinelli.

Le attività della commissione nell'anno 2011 sono state:

- Gestione del magazzino (approvvigionamenti e scorte) per farmaci, attrezzature sanitarie e di protezione civile dell'associazione (che ha ottenuto in comodato d'uso da parte del Comune di Sona un magazzino)
- Manutenzione ordinaria e straordinaria delle attrezzature (1 defibrillatore multiparametrico si è danneggiato)
- Ricerca preventivi e rapporti coi fornitori
- Gestione degli ordini coi fornitori
- Verifica costante del funzionamento delle apparecchiature elettromedicali

| Descrizione attività                                      | Nr ore     |
|---|------------|
| Gestione del magazzino                                    | 400        |
| Manutenzione ordinaria e straordinaria delle attrezzature | 50         |
| Ricerca preventivi e rapporti con i fornitori             | 100        |
| Gestione degli ordini                                     | 25         |
| Verifica costante del funzionamento delle apparecchiature | 150        |
| <b>RENDICONTO DEL TEMPO COMMISSIONE ATTREZZATURE</b>      | <b>725</b> |

### COMMISSIONE FORMAZIONE

#### - formazione interna -

La commissione, la cui responsabilità è affidata a Paolo Destro, si avvale della collaborazione di un nutrito gruppo di istruttori (10 di cui 8 certificati dal 118) e circa 10 cavie.

Le attività svolte dalla commissione formazione di S.O.S. nell'anno 2011 sono state:

- o Organizzazione e gestione del corso di aggiornamento per tutti i soccorritori (marzo/aprile 2011)
- o Organizzazione e gestione del corso di reclutamento per nuovi soccorritori (settembre 2011 – marzo 2012)
- o coordinamento dei Corsi BLS-D e re training per soccorritori per abilitazione / aggiornamento DAE (rientranti nel progetto SULLA STRADA COME IN RETE, con capofila l'associazione A.V.S.S. CROCE BLU ONLUS)
- o partecipazione al corso gli istruttori BLS-D per laici (tenuto da IRC comunità)
- o Partecipazione all'esercitazione all'aeroporto organizzata dal SUEM 118 di Verona Emergenza

| Descrizione attività  | Allievi    | Istruttori coinvolti | Nr ore formazione erogata | Nr ore organizzazione |
|---|------------|----------------------|---------------------------|-----------------------|
| Corso di aggiornamento per soccorritori S.O.S.                    | 42         | 8                    | 8                         | 2                     |
| Corso di reclutamento per nuovi soccorritori                      | 60         | 14                   | 52                        | 10                    |
| Corsi BLS-D re training (rientranti in SULLA STRADA COME IN RETE) | 25         | 10                   | 25                        | 12                    |
| Aggiornamenti a tema  | 56         | 2                    | 6                         | 3                     |
| <b>RENDICONTO DEL TEMPO COMMISSIONE FORMAZIONE</b>                | <b>183</b> | <b>34</b>            | <b>91</b>                 | <b>27</b>             |

#### - formazione esterna -

- o Corso di primo soccorso e di re training per addetti ex D.Lgs. 81/80
- o Corsi a tema "sicurezza dei bambini – tecniche di primo soccorso e rianimazione" presso le scuole materne di Quaderni, Castelnuovo e Sandra

| Descrizione attività   | Allievi   | Istruttori coinvolti | Nr ore formazione erogata | Nr ore organizzazione |
|--|-----------|----------------------|---------------------------|-----------------------|
| Corso di primo soccorso e di re training per addetti ex D.Lgs. 81/80 | 28        | 3                    | 50                        | 5                     |
| Corsi a tema "sicurezza dei bambini"                                 | 35        | 6                    | 10                        | 2                     |
| <b>RENDICONTO DEL TEMPO COMMISSIONE FORMAZIONE</b>                   | <b>63</b> | <b>9</b>             | <b>60</b>                 | <b>7</b>              |

### COMMISSIONE PROTEZIONE CIVILE

La commissione, la cui responsabilità è affidata a Chiara Tommasini, è così strutturata:

- Responsabile della Squadra: Apostoli Luca (fino a novembre 2010)
- Responsabile dei servizi: Beniamino Corradini
- Responsabile dei mezzi e magazzino: Cristini Roberto
- Responsabile della formazione: Turrin Gianni (con Paolo Destro)

Vi prende parte anche il Rappresentante del Volontariato di Protezione Civile del Distretto 7, nostro volontario: Parise Fernando

La commissione si è occupata di:

- Gestire le attività della squadra di protezione civile
- Organizzare i servizi di protezione civile richiesti degli Enti (organizzazione delle squadre)
- Formare i volontari di protezione civile nelle materie di competenza
- Organizzare e gestire le riunioni mensili della squadra (11 incontri con 198 presenze totali – media 18 volontari a incontro)
- Partecipare alle riunioni con gli enti preposti (Consulta del Volontariato della Provincia e del Distretto 7)
- Organizzare e svolgere le esercitazioni (9 ottobre 2011 a San Giorgio in Salici)
- Gestire i progetti di acquisto delle nuove attrezzature: PMA e cucina da campo e automezzo da trasporto

| Descrizione attività                                       | Nr ore     |
|--|------------|
| Organizzazione delle riunioni mensili                      | 48         |
| Partecipazione alle riunioni esterne                       | 60         |
| Organizzare e svolgere le esercitazioni                    | 10         |
| Gestire i progetti di acquisto delle nuove attrezzature    | 50         |
| Organizzazione e gestione dei servizi di protezione civile | 200        |
| <b>RENDICONTO DEL TEMPO COMMISSIONE PROTEZIONE CIVILE</b>  | <b>368</b> |

### DIREZIONE SANITARIA

Il Direttore Sanitario, dr Paolo Bonfante, e il ViceDirettore Sanitario, dr.essa Salvetti Irene partecipano attivamente alla vita dell'Associazione. Le attività svolte nel corso del 2011 sono state:

- Partecipazione alle riunioni del Consiglio Direttivo e alle Assemblee
- Verifica periodica dei requisiti previsti dall'autorizzazione sanitaria con verifiche a campione
- Partecipazione all'organizzazione dei diversi corsi gestiti dalla commissione formazione
- Verifica costante dell'operato di soccorritori / medici / infermieri
- Verifica degli ordinativi e degli acquisti effettuati dalla commissione acquisti e automezzi
- Riunioni periodiche con PS Bussolengo e Rianimazione dell'Ospedale di Bussolengo
- Supervisione generale all'attività
- Partecipazione ad eventi organizzati dall'associazione e a servizi di assistenza particolarmente impegnativi



### **SEGRETERIA E AMMINISTRAZIONE**

La commissione Tesoreria e Segreteria occupano 5 persone, 3 membri del Direttivo, il segretario Luca Apostoli, il Tesoriere Chiara Tommasini, il Presidente Alfredo Cottini, e la segretaria dell'associazione, Ballarini Nadia e la socia Girelli Federica.

Le attività svolte come SEGRETERIA riguardano:

- Gestione della segreteria dell'associazione: corrispondenza in entrata e in uscita
- Gestione della comunicazione interna ed esterna (collaborazione con la commissione PR)
- Gestione delle comunicazioni relative ai servizi di assistenza (collaborazione con la commissione assistenze)
- Gestione del calendario delle riunioni
- Attività di supporto a tutte le commissioni

Le attività svolte come AMMINISTRAZIONE riguardano:

- Tenuta della contabilità
- Gestione dei conteggi dei servizi e del calcolo del contributo UTF
- Gestione pagamenti fornitori / registrazione incassi
- Redazione e gestione delle pratiche relative ai progetti
- Redazione dei verbali
- Tenuta dei libri sociali
- Preparazione e partecipazione alle riunioni dei revisori dei conti
- Report mensili / semestrali per il controllo di gestione
- Redazione dei bilanci
- Controllo di gestione
- Verifica della contrattualistica
- Gestione della liquidità dell'associazione
- Redazione di richieste di finanziamento
- Gestione delle pratiche di ingresso dei soci / medici / infermieri

Al tesoriere è stato fornito un telefono cellulare con linea riservata per l'associazione S.O.S.

Sona, 14 marzo 2012

Il Presidente  
Cottini Alfredo

Il Tesoriere  
Tommasini Chiara